



# Årsberetning 2023





## Indhold

### Ledelsesberetning

Borgmesterens forord	6
Organisationsstruktur	7

### Påtegninger

Den uafhængige revisors påtegning	10
Ledelsens påtegning	14

### Regnskab

Regnskabsopgørelsen	17
Balancen	18
Noter og oplysninger til regnskabet	19
Personaleoversigt	23
Udvikling i hoved- og nøgletal	23
Finansieringsoversigt	24
Overførsler af drifts- og anlægsmidler	25
Øvrige oplysninger	27

### Fagudvalgsberetninger

Økonomiudvalget	30
Teknisk Udvalg	32
Klima-, Natur- og Miljøudvalget	36
Børne- og Familieudvalget	41
Seniorudvalget	44
Sundheds- og Forebyggelsesudvalget	47
Voksenudvalget	51
Arbejdsmarkedsudvalget	54
Kultur- og Idrætsudvalget	57
Udvalget for Lokalsamfund og Nærdemokrati	60
Beredskabskommissionen	62



# Ledelsesberetning



## Borgmesterens forord

### Endnu et år med et pænt regnskab

Vi kan igen se tilbage på et år, hvor et pænt regnskab afspejler, at vi er en kommune med en sund økonomi.

Den primære drift i 2023 viste således et overskud på 527,6 mio. kr., mens vi foretog anlægsinvesteringer for 569,6 mio. kr. Herudover formåede vi at afdrage gæld for 117,9 mio. kr.

En sund økonomi er forudsætningen for, at vi kan servicere vores borgere og virksomheder samtidig med, at vi udvikler os som kommune. Det er afgørende for, at vi kan leve op til vores ambition om at være en kommune, der er attraktiv at bo og drive forretning i. Sådan er det i dag, og sådan vil det fortsat være fremover.

Det har været et år, hvor krigene i Ukraine og i Mellemøsten har skabt samfundsmæssig uro. Desuden har såvel klimaforandringer som velfærdsudfordringer givet bekymringer, både globalt, nationalt og lokalt.

### Grønne målsætninger

Det gælder mig, at vores kommune i samarbejde med erhvervslivet har udrullet fjernvarme, opført solcelleparker og arbejdet med nye vindmøller. Det sikrer, at vi i Vejle Kommune kan følge og nå vores klimamål.

### Infrastruktur og grøn mobilitet

I 2023 vedtog byrådet et grønt visionstillæg til mobilitetsplanen. Vi vil give mere plads til gående og cyklister, lede bilister udenom byen og skabe åndehuller og ro i midtbyen. Det skal ske i respekt for vores stærke og traditionsrige detailhandel, så vores erhvervsliv fortsat vil vækste.

### Fællesskab

I 2023 åbnede vi Danmarks første integrerede daginstitution og plejehjem, hvor børn og ældre er en del af hinandens hverdag. Vi satser derved på fællesskabet og på at være noget for hinanden.

### Stolt fortid og et driftigt erhvervsliv

I Vejle Kommune har vi både en stolt fortid og et driftigt erhvervsliv. Fjorde og ådale præger landskabet, som er skabt af isens bevægelser. I 2023 fik vi støtte fra Nordea fonden til at udvikle tre steder ved Hærvejen. Anesminder i Jelling, Haraldskær i ådalen og et nyt museum, Egtevedpigens Verden. Det skal give vandrerne og børnefamilier unikke oplevelser i vores natur og historie. Og samtidig bidrage til vores erhvervsliv.

### Uddannelsesby

Snart kan man tage en IT-universitetsuddannelse i Vejle Kommune. Det vil tilføre op mod 1.500 udenlandske og danske studerende til vores by i fremtiden. Vi har allerede flere gode uddannelser i form af erhvervsuddannelser og velfærdssuddannelser til lærere og sygeplejersker.

### Ansvarlig økonomisk styring

Vi vil i 2024 holde fast i den ansvarlige økonomiske styring, så både borgere og erhvervsliv fortsat kan nyde godt af de muligheder, det medfører.

### Et fortsat godt samarbejde

Vi ser frem til fortsat at yde en god og effektiv service til vores borgere og erhvervsliv.

Med ønsket om et fortsat godt samarbejde på tværs af faglighed, sektorer og andre skel, ser jeg frem mod 2024 i en solid kommune. En stor tak til Byrådet, hvor vi i fællesskab tager ansvar og sammen med alle gode samarbejdspartnere og ikke mindst medarbejdere bringer Vejle videre og fortætter arbejdet med at sikre udvikling af Vejle Kommune.

Jens Ejner Christensen  
Borgmester



# Organisationsstruktur

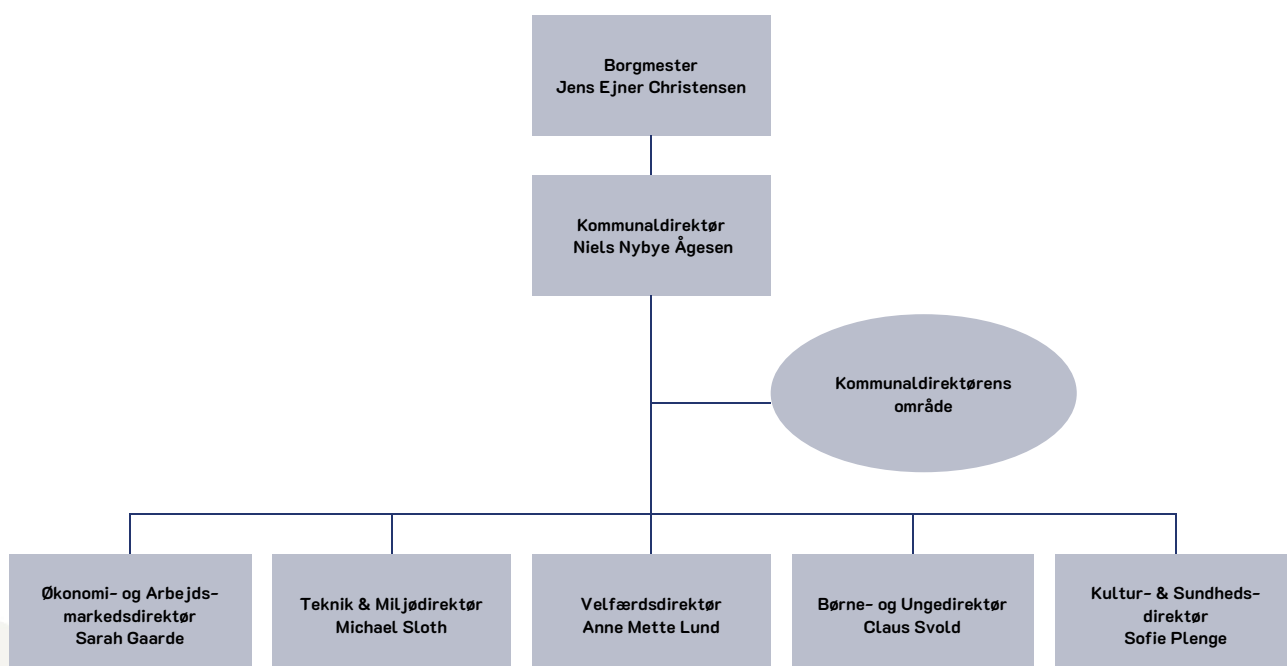
## Politisk organisation

(pr. 31.12.2023)

Byrådet				
<b>Økonomiudvalget</b> Jens Ejner Christensen (formand) Dan A. Jørgensen Martin S. Kristensen Lone Myrhøj Lars Schmidt Rune Bønnelykke Søren Peschardt Morten Skovlund Per Olesen	<b>Teknisk Udvalg</b> Gerda H. Jørgensen (formand) Alex V. Nielsen Anne Sofie Stjernholm Rune Bønnelykke Per Olesen Claus Behrendsen Mads H. Jansen	<b>Klima-, Natur- og Miljøudvalget</b> Søren Peschardt (formand) Lars Schmidt Morten Skovlund Amalie Thomsen Mads H. Jansen Søren Broch Allan Pedersen	<b>Børne- og Familieudvalget</b> Martin S. Kristensen (formand) Thyge H. Bjerring Anne Sofie Stjernholm Peder Hummelmose Isabella Kure Jørgen Mikkelsen Søren Broch Britta Bitsch Azra Hasanbegovic	<b>Arbejdsmarkedsudvalget</b> Rune Bønnelykke (formand) Gitte Frederiksen Claus Behrendsen Jørgen Mikkelsen Mads H. Jansen Svend Erik Nielsen Martin Jensen
<b>Voksenudvalget</b> Lone Myrhøj (formand) Camilla E. Jørgensen Hans Hoffensetz Mette E. Palleesen Jørgen Mikkelsen Svend Erik Nielsen Martin Jensen	<b>Seniorudvalget</b> Gitte Frederiksen (formand) Rune Bønnelykke Peder Hummelmose Isabella Kure Mette E. Palleesen Britta Bitsch Martin S. Kristensen	<b>Kultur- og Idrætsudvalget</b> Dan A. Jørgensen (formand) Per Olesen Thyge H. Bjerring Camilla E. Jørgensen Alex V. Nielsen Torben Elsig-Pedersen Allan Pedersen	<b>Sundheds- og Forebyggelsesudvalget</b> Peder Hummelmose (formand) Svend Erik Nielsen Camilla E. Jørgensen Gitte Frederiksen Claus Behrendsen Azra Hasanbegovic Eva With	<b>Udvalget for Lokalsamfund og Nærdemokrati</b> Thyge H. Bjerring (formand) Anne Sofie Stjernholm Gerda H. Jørgensen Søren Peschardt Morten Skovlund Hans Hoffensetz Amalie Thomsen

## Administrativ organisation

(pr. 31.12.2023)



# Påtegninger





# Den uafhængige revisors påtegning

Til byrådet i Vejle Kommune

## Revisionspåtegning på årsregnskabet

### Konklusion

Vi har revideret årsregnskabet for Vejle Kommune for regnskabsåret 1. januar - 31. december 2023. Den reviderede del af årsregnskabet omfatter anvendt regnskabspraksis, regnskabsopgørelse, balance, obligatoriske oversigter og noter med følgende hovedtal:

Resultat af primær drift	(overskud)	DKK	527,6 mio.
Resultat af det skattefinansierede område	(underskud)	DKK	42,0 mio.
Aktiver i alt		DKK	10.200,1 mio.
Egenkapital i alt		DKK	6.932,8 mio.

Årsregnskabet udarbejdes efter kravene i *bekendtgørelse nr. 1051 af 15. oktober 2019 om kommuners budget og regnskabsvæsen, revision mv.* ("regnskabs- og revisionsbekendtgørelsen") og *noten "Kommunal refusion, tilskud og medfinansiering for Vejle Kommune i regnskabsår 2023"* udarbejdet efter § 2 stk. 3 i *bekendtgørelse nr. 1265 af 9. september 2022 om statsrefusion og tilskud samt regnskabsaflæggelse og revision på visse områder inden for Social- og Ældreministeriets, Beskæftigelsesministeriets, Udlændinge- og Integrationsministeriets, Børne- og Undervisningsministeriets og Indenrigs- og Boligministeriets ressortområder* ("refusionsbekendtgørelsen").

Det er vores opfattelse, at årsregnskabet i alle væsentlige henseender er rigtigt, dvs. udarbejdet i overensstemmelse med regnskabs- og revisionsbekendtgørelsen og refusionsbekendtgørelsen.

### Grundlag for konklusion

Vi har udført vores revision i overensstemmelse med internationale standarder om revision og de yderligere krav, der er gældende i Danmark, standarderne for offentlig revision, samt regnskabs- og revisionsbekendtgørelsen og refusionsbekendtgørelsen. Vores ansvar ifølge disse standarder og krav er nærmere beskrevet i revisionspåtegningens afsnit "Revisors ansvar for revisionen af årsregnskabet". Vi er uafhængige af kommunen i overensstemmelse med International Ethics Standards Board for Accountants' internationale retningslinjer for revisors etiske adfærd (IESBA Code) og de yderligere etiske krav, der er gældende i Danmark, ligesom vi har opfyldt vores øvrige etiske forpligtelser i henhold til disse krav og IESBA Code. Det er vores opfattelse, at det opnåede revisionsbevis er tilstrækkeligt og egnet som grundlag for vores konklusion.

### Centrale forhold ved revisionen

Centrale forhold ved revisionen er de forhold, der efter vores faglige vurdering var mest betydelige ved vores revision af årsregnskabet for regnskabsåret 2023. Disse forhold blev behandlet som led i vores revision af årsregnskabet som helhed og udformningen af vores konklusion herom. Vi afgiver ikke nogen særskilt konklusion om disse forhold.

Centrale forhold ved revisionen	Hvordan vi har behandlet det centrale forhold ved revisionen
<b>Sociale- og beskæftigelsesmæssige udgifter med statsrefusion</b> De sociale- og beskæftigelsesmæssige udgifter, hvoraf "Refusion og tilskud i alt" fra Staten udgør DKK 542,2 mio. og "Medfinansiering i alt" udgør DKK 547,4 jf. <i>noten "Kommunal refusion, tilskud og medfinansiering for Vejle Kommune i regnskabsår 2023"</i> , vedrører bl.a. udbetaling af udgifter til dagpenge til	Vi udførte risikovurderingshandlinger med henblik på at opnå en forståelse af it-systemer, forretningsgange og relevante kontroller på området for sociale- og beskæftigelsesmæssige udgifter og for tilknyttet statsrefusion. For kontrollerne vurderede vi, om de var designet og implementeret til effektivt at adressere risikoen for væsentlig fejlinformation.

<p>forsikrede ledige, løntilskud til personer i fleksjob, sygedagpenge, seniorjob, hjælp til flygtninge, botilbud, ophold på døgninstitutioner mv.</p> <p>Ud fra vores professionelle vurdering er revisionen af området for de sociale- og beskæftigelsesmæssige udgifter med statsrefusion det revisionsområde med størst betydning for den finansielle revision, da der er betydelige udgifter på dette område, som refunderes af Staten.</p> <p>Kommunen er ansvarlig for tilrettelæggelse af forretningsgange og interne kontroller, som sikrer korrekt sagsbehandling af borgernes rettigheder til sociale ydelser, herunder at der udbetales korrekte ydelser, som kan helt eller delvis refunderes af Staten i henhold til gældende love og regler.</p> <p>Vi fokuserede på dette område, da reglerne på området er komplekse og kræver, at ledelsen i kommunen fastlægger retningslinjer for forretningsgange og sagsbehandling samt overvåger, at disse bliver fulgt.</p>	<p>Vi kontrollerede, at regnskabet er udarbejdet i overensstemmelse med bogføringen og afregninger på området for ydelsesrefusioner.</p> <p>Vi testede på stikprøvebasis personsager til vurdering af, om der sker en korrekt udbetaling af sociale ydelser med refusion.</p> <p>Vi udførte yderligere handlinger i henhold til refusionsbekendtgørelsen, herunder revisionshandling rettet mod refusionskemaerne for 2023 og ”<i>Kommunal refusion, tilskud og medfinansiering for Vejle Kommune i regnskabsår 2023</i>”, samt afstemning af afregninger it-systemet Ydelsesrefusion.</p>
---	--

#### **Fremhævelse af forhold vedrørende revisionen**

Kommunen har i overensstemmelse med kravene i regnskabs- og revisionsbekendtgørelsen medtaget det af byrådet godkendte årsbudget for 2023 som sammenligningstal i årsregnskabet for 2023. Disse sammenligningstal har ikke været underlagt revision.

#### **Ledelsens ansvar for årsregnskabet**

Ledelsen har ansvaret for udarbejdelsen af et årsregnskab, der i alle væsentlige henseender er rigtigt, dvs. udarbejdet i overensstemmelse med regnskabs- og revisionsbekendtgørelsen og refusionsbekendtgørelsen. Ledelsen har endvidere ansvaret for den interne kontrol, som ledelsen anser for nødvendig for at udarbejde et årsregnskab uden væsentlig fejlinformation, uanset om denne skyldes besvigelser eller fejl.

Ved udarbejdelsen af årsregnskabet er ledelsen ansvarlig for at vurdere kommunens evne til at fortsætte driften; at oplyse om forhold vedrørende fortsat drift, hvor dette er relevant; samt at udarbejde årsregnskabet på grundlag af regnskabsprincippet om fortsat drift, medmindre ledelsen enten har til hensigt at likvidere kommunen, indstille driften eller ikke har andet realistisk alternativ end at gøre dette.

#### **Revisors ansvar for revisionen af årsregnskabet**

Vores mål er at opnå høj grad af sikkerhed for, om årsregnskabet som helhed er uden væsentlig fejlinformation, uanset om denne skyldes besvigelser eller fejl, og at afgive en revisionspåtegning med en konklusion. Høj grad af sikkerhed er et højt niveau af sikkerhed, men er ikke en garanti for, at en revision, der udføres i overensstemmelse med internationale standarder om revision og de yderligere krav, der er gældende i Danmark, standarderne for offentlig revision samt regnskabs- og revisionsbekendtgørelsen og refusionsbekendtgørelsen, altid vil afdække væsentlig fejlinformation, når sådan findes. Fejlinformationer kan opstå som følge af besvigelser eller fejl og kan betragtes som væsentlige, hvis det med rimelighed kan forventes, at de enkeltvis eller samlet har indflydelse på de økonomiske beslutninger, som regnskabsbrugerne træffer på grundlag af årsregnskabet.

Som led i en revision, der udføres i overensstemmelse med internationale standarder om revision foretager vi faglige vurderinger og opretholder professionel skepsis under revisionen. Herudover:

- Identificerer og vurderer vi risikoen for væsentlig fejlinformation i årsregnskabet, uanset om denne skyldes besvigelser eller fejl, udformer og udfører revisionshandlinger som reaktion på disse risici samt opnår revisionsbevis, der er tilstrækkeligt og egnet til at danne grundlag for vores konklusion. Risikoen for ikke at opdage væsentlig fejlinformation forårsaget af besvigelser er højere end ved væsentlig fejlinformation forårsaget af fejl, idet besvigelser kan omfatte sammensværgelser, dokumentfalsk, bevidste udeladelser, vildledning eller tilsidesættelse af intern kontrol.
- Opnår vi forståelse af den interne kontrol med relevans for revisionen for at kunne udforme revisionshandlinger, der er passende efter omstændighederne, men ikke for at kunne udtrykke en konklusion om effektiviteten af kommunens interne kontrol.
- Tager vi stilling til, om den regnskabspraksis, som er anvendt af ledelsen, er passende, samt om de regnskabsmæssige skøn og tilknyttede oplysninger, som ledelsen har udarbejdet, er rimelige.
- Konkluderer vi, om ledelsens udarbejdelse af årsregnskabet på grundlag af regnskabsprincippet om fortsat drift er passende, samt om der på grundlag af det opnåede revisionsbevis er væsentlig usikkerhed forbundet med begivenheder eller forhold, der kan skabe betydelig tvivl om kommunens evne til at fortsætte driften. Hvis vi konkluderer, at der er en væsentlig usikkerhed, skal vi i vores revisionspåtegning gøre opmærksom på oplysninger herom i årsregnskabet eller, hvis sådanne oplysninger ikke er tilstrækkelige, modificere vores konklusion. Vores konklusioner er baseret på det revisionsbevis, der er opnået frem til datoen for vores revisionspåtegning. Fremtidige begivenheder eller forhold kan dog medføre, at kommunen ikke længere kan fortsætte driften.

Vi kommunikerer med den øverste ledelse om blandt andet det planlagte omfang og den tidsmæssige placering af revisionen samt betydelige revisionsmæssige observationer, herunder eventuelle betydelige mangler i intern kontrol, som vi identificerer under revisionen.

Med udgangspunkt i de forhold, der er kommunikeret til den øverste ledelse, fastslår vi, hvilke forhold der var mest betydelige ved revisionen af årsregnskabet for den aktuelle periode og dermed er centrale forhold ved revisionen. Vi beskriver disse forhold i vores revisionspåtegning, medmindre lov eller øvrig regulering udelukker, at forholdet offentliggøres.

#### **Andre Oplysninger end årsregnskabet og revisors erklæring herom**

Ledelsen er ansvarlig for Andre Oplysninger. Andre Oplysninger omfatter de øvrige oplysninger i årsregnskabet, som ikke er omfattet af vores revision, jf. konklusionsafsnittet.

Vores konklusion om årsregnskabet dækker ikke Andre Oplysninger, og vi udtrykker ingen form for konklusion med sikkerhed om disse.

I tilknytning til vores revision af årsregnskabet er det vores ansvar at læse Andre Oplysninger og i den forbindelse overveje, om Andre Oplysninger er væsentligt inkonsistente med årsregnskabet eller vores viden opnået ved revisionen eller på anden måde synes at indeholde væsentlig fejlinformation. Hvis vi på grundlag af det udførte arbejde konkluderer, at der er væsentlig fejlinformation i Andre Oplysninger, skal vi rapportere om dette forhold.

Vi har ingenting at rapportere i den forbindelse.

## ERKLÆRING I HENHOLD TIL ANDEN LOVGIVNING OG ØVRIG REGULERING

### Yderligere oplysninger krævet i henhold til bekendtgørelse nr. 311 af 27. marts 2019 om kommunal og regional revision

Vores konklusion er konsistent med vores revisionsberetning til byrådet.

Efter vores bedste overbevisning er der ikke udført forbudte ikke-revisionsydelser som omhandlet i *bekendtgørelse nr. 311 af 27. marts 2019 om kommunal og regional revision*.

Udover den lovpligtige revision, har vi afgivet erklæringer på projektrengskaber, andre erklæringer, der er pålagt kommunen, samt diverse rådgivningsopgaver. Der henvises til revisionsberetningens bilag 1, for en detaljeret opstilling af opgaver.

Vi blev af byrådet første gang antaget som revisor for kommunen den 1. januar 2017 for regnskabsåret 2017. Vi er genvalgt ved byrådets beslutning i august 2021 for en samlet sammenhængende opgaveperiode frem til og med regnskabsåret 2025.

### Udtalelse om juridisk-kritisk revision og forvaltningsrevision

Ledelsen er ansvarlig for, at de dispositioner, der er omfattet af regnskabsaflæggelsen, er i overensstemmelse med meddelte bevillinger, love og andre forskrifter samt med indgåede aftaler og sædvanlig praksis. Ledelsen er også ansvarlig for, at der er taget skyldige økonomiske hensyn ved forvaltningen af de midler og driften af de aktiviteter, der er omfattet af årsregnskabet. Ledelsen har i den forbindelse ansvar for at etablere systemer og processer, der understøtter sparsommelighed, produktivitet og effektivitet.

I tilknytning til vores revision af årsregnskabet er det vores ansvar at gennemføre juridisk-kritisk revision og forvaltningsrevision af udvalgte emner i overensstemmelse med standarderne for offentlig revision. I vores juridisk-kritiske revision efterprøver vi med høj grad af sikkerhed for de udvalgte emner, om de undersøgte dispositioner, der er omfattet af regnskabsaflæggelsen, er i overensstemmelse med de relevante bestemmelser i bevillinger, love og andre forskrifter samt indgåede aftaler og sædvanlig praksis. I vores forvaltningsrevision vurderer vi med høj grad af sikkerhed, om de undersøgte systemer, processer eller dispositioner understøtter skyldige økonomiske hensyn ved forvaltningen af de midler og driften af de aktiviteter, der er omfattet af årsregnskabet.

Hvis vi på grundlag af det udførte arbejde konkluderer, at der er anledning til væsentlige kritiske bemærkninger, skal vi rapportere herom i denne udtalelse.

Vi har ingen væsentlige kritiske bemærkninger at rapportere i den forbindelse.

Vejle, den 16. maj 2024  
PricewaterhouseCoopers  
Statsautoriseret Revisionspartnerselskab  
CVR-nr. 33 77 12 31

Jesper Møller Langvad  
statsautoriseret revisor  
mne21328

## Ledelsens påtegning

Økonomiudvalget har den 15. april 2024 aflagt årsregnskab for 2023 for Vejle Kommune til Byrådet.

Årsregnskabet bygger på de obligatoriske oversigter og redegørelser, der skal aflægges i overensstemmelse med Lov om Kommunernes Styrelse og reglerne i Budget- og Regnskabssystem for Kommuner samt øvrige relevante foreskrifter.

Vi anser den valgte regnskabspraksis for hensigtsmæssig, således at årsregnskabet giver et retvisende billede af kommunens aktiver og passiver, finansielle stilling samt årets økonomiske resultat.

I henhold til Styrelseslovens §45 har Byrådet den 24. april 2024 overgivet regnskabet til revision.

Ledelsen har den 16. maj 2024 godkendt regnskabet.

Vejle Kommune, den 16. maj 2024

Jens Ejner Christensen  
Borgmester

Niels Ågesen  
Kommunaldirektør



**Regnskab**





## Regnskabsopgørelsen

Regnskabsopgørelse for 2023		Regnskab	Korr. budget	Vedtaget budget
Note	Minus = indtægter / overskud (mio. kr.)			
	<b>01 Skattefinansieret</b>			
1	Skatter	-6.022,1	-6.023,5	-5.999,9
2	Generelle tilskud	-1.914,7	-1.915,7	-1.759,9
	<b>01 Indtægter i alt</b>	<b>-7.936,8</b>	<b>-7.939,2</b>	<b>-7.759,8</b>
	<b>02 Driftsvirksomhed</b>			
	00110 Økonomiudvalget	639,7	790,5	714,7
	00120 Teknisk Udvalg	243,3	241,3	232,5
	00130 Klima-, Natur- og Miljøudvalget	31,4	48,0	32,1
	00140 Børne- og Familieudvalget	2.301,0	2.301,5	2.220,1
	00150 Seniorudvalget	941,0	958,0	905,6
	00155 Sundheds- og Forebyggelsesudvalget	618,1	631,7	627,2
	00160 Voksenudvalget	564,5	567,3	534,3
	00165 Arbejdsmarkedsudvalget	1.894,1	1.916,8	1.845,6
	00170 Kultur- og Idrætsudvalget	162,5	186,1	174,7
	00180 Udvalget for Lokalsamfund og Nærdemokrati	4,8	7,7	5,4
	00190 Beredskabskommission	27,6	27,2	27,1
3	<b>02 Driftsvirksomhed i alt</b>	<b>7.428,0</b>	<b>7.676,1</b>	<b>7.319,3</b>
	<b>03 Renter</b>			
	Renter i alt	-18,8	-22,1	-1,9
	<b>03 Renter i alt</b>	<b>-18,8</b>	<b>-22,1</b>	<b>-1,9</b>
	<b>01 Primær drift i alt</b>	<b>-527,6</b>	<b>-285,2</b>	<b>-442,4</b>
	<b>10 Anlægsvirksomhed</b>			
	00110 Økonomiudvalget	-26,6	45,2	0,8
	00120 Teknisk Udvalg	247,2	321,3	124,2
	00130 Klima-, Natur- og Miljøudvalget	5,7	5,9	7,5
	00140 Børne- og Familieudvalget	95,2	143,6	66,2
	00150 Seniorudvalget	157,0	133,3	69,4
	00155 Sundheds- og Forebyggelsesudvalget	1,8	3,0	1,4
	00160 Voksenudvalget	4,2	6,3	3,2
	00165 Arbejdsmarkedsudvalget	0,0	0,0	0,0
	00170 Kultur- og Idrætsudvalget	72,2	131,3	91,8
	00180 Udvalget for Lokalsamfund og Nærdemokrati	1,9	7,1	2,1
	00190 Beredskabskommission	11,0	19,0	0,0
4	<b>10 Anlægsvirksomhed i alt</b>	<b>569,6</b>	<b>816,0</b>	<b>366,6</b>
	<b>01 Total skattefinansieret i alt</b>	<b>42,0</b>	<b>530,8</b>	<b>-75,8</b>
	<b>Lån</b>			
	Optagne lån	-91,2	-100,6	-72,5
	Afdrag på lån	117,9	119,5	121,8
11	<b>Lån i alt</b>	<b>26,7</b>	<b>18,9</b>	<b>49,3</b>
	<b>01 Total skattefinansieret inkl. lån</b>	<b>68,7</b>	<b>549,7</b>	<b>-26,5</b>
	<b>Brugerfinansieret</b>			
	00130 Driftsvirksomhed	-11,5	-0,5	-0,4
4	00130 Anlægsvirksomhed	18,0	40,1	21,6
	<b>Brugerfinansieret i alt</b>	<b>6,5</b>	<b>39,6</b>	<b>21,2</b>
	<b>Resultat i alt</b>	<b>75,2</b>	<b>589,3</b>	<b>-5,3</b>

## Balancen

Balance pr. 31.12.2023		Ultimo 2022	Bevægelse	Ultimo 2023
Note	(mio. kr.)			
	<b>Aktiver</b>			
	<b>Materielle anlægsaktiver</b>			
	Grunde	637,0	6,2	643,2
	Bygninger	2.658,9	55,4	2.714,3
	Tekniske anlæg m.v.	74,0	12,5	86,5
	Inventar	29,2	5,2	34,4
	Anlæg under opførelse	469,5	87,7	557,2
5	<b>Materielle anlægsaktiver i alt</b>	<b>3.868,6</b>	<b>167,0</b>	<b>4.035,6</b>
	<b>Finansielle anlægsaktiver</b>			
	Langfristede tilgodehavender	4.281,8	116,2	4.398,0
6	Tilgodehavender hos forsyningsvirksomheder	183,2	6,7	189,9
	<b>Finansielle anlægsaktiver i alt</b>	<b>4.465,0</b>	<b>122,9</b>	<b>4.587,9</b>
	<b>Omsætningsaktiver</b>			
5	Fysiske anlæg til salg	393,3	-10,8	382,5
7	Tilgodehavender	546,7	115,1	661,8
	Værdipapirer, pantebreve	2,0	0,0	2,0
8	Likvide beholdninger	381,4	148,9	530,3
	<b>Omsætningsaktiver i alt</b>	<b>1.323,4</b>	<b>253,2</b>	<b>1.576,6</b>
	<b>Aktiver i alt</b>	<b>9.657,0</b>	<b>543,1</b>	<b>10.200,1</b>
	<b>Passiver</b>			
	<b>Egenkapital</b>			
	Modpost, takstfinansierede aktiver	-72,5	-2,5	-75,0
	Modpost, selvejende institutioners aktiver	-74,9	3,2	-71,7
	Modpost, skattefinansierede aktiver	-4.114,5	-156,9	-4.271,4
	Balancekonto	-2.424,2	-90,5	-2.514,7
9	<b>Egenkapital i alt</b>	<b>-6.686,1</b>	<b>-246,7</b>	<b>-6.932,8</b>
	<b>Hensatte forpligtelser</b>			
10	Hensatte forpligtelser	-543,3	1,3	-542,0
	<b>Hensatte forpligtelser i alt</b>	<b>-543,3</b>	<b>1,3</b>	<b>-542,0</b>
	<b>Gældsforpligtelser</b>			
11	Langfristede gældsforpligtelser	-1.661,8	7,1	-1.654,7
	Nettogæld vedr. fonde, legater, deposita mv.	-27,9	-6,1	-34,0
12	Kortfristede gældsforpligtelser	-737,9	-298,7	-1.036,6
	<b>Gældsforpligtelser i alt</b>	<b>-2.427,6</b>	<b>-297,7</b>	<b>-2.725,3</b>
	<b>Passiver i alt</b>	<b>-9.657,0</b>	<b>-543,1</b>	<b>-10.200,1</b>

## Noter og oplysninger til regnskabet

Følgende afsnit indeholder beskrivende noter, der henviser til regnskabsopgørelsen og balancen.

Vejle Kommunes regnskabspraksis fremgår af bilaget til årsrapporten.

### Note 1: Skatter

Vejle Kommune havde i 2023 skatteindtægter på 6.022,1 mio. kr. som fordeler sig på følgende områder.

Skatteområder	Sats	Indtægter
Indkomstskat	23,4 %	5.332,1
Selskabsskat	22,0 %	130,8
Grundskyld alm. parceller	27,75 ‰	529,6
Grundskyld produktionsjord	7,20 ‰	
Dækningsafgift offentlige ejendommers grundværdi, provenu er ved lov fastlåst til provenuet i 2021		6,0
Anden skat pålignet visse indkomster		23,6
<b>I alt</b>		<b>6.022,1</b>

Ud over de fire skatteområder administrerer Vejle Kommune kirkeskat på vegne af Vejle/Grene Provsti. Kirkeskatten for 2023 er på 0,89 %, hvilket er uændret i forhold 2022.

### Note 2: Generelle tilskud

Vejle Kommune får tildelt tilskuds- og udligningsbeløb fra staten. Tilskuds- og udlignings-systemet består af et bloktilskud samt en landsudligning. Herudover er der en række særlige tilskuds- og udligningsordninger. Samlet set udgør de generelle tilskud 1.914,7 mio. kr.

### Note 3: Driftsvirksomhed

Vores driftsvirksomhed udgør i alt 7.428 mio. kr. og består af henholdsvis serviceudgifter og overførselsudgifter. Udgifterne til service dækker over kommunens udgifter til f.eks. daginstitutioner, folkeskoler, socialt udsatte grupper, ældre og administration, som i 2023 udgør 5.203,0 mio. kr.

Kommunens udgifter til overførsler udgør udgifter til f.eks. kontanthjælp, førtidspension, fleksjob og sygedagpenge. Disse udgifter kaldes også

de lovbundne udgifter som i 2023 udgør 2.225,0 mio. kr.

### Note 4: Anlægsvirksomhed

Der er foretaget anlægsinvesteringer for 587,6 mio. kr., hvoraf 18,0 mio. kr. vedrører det brugerfinansierede område, og 569,6 mio. kr. vedrører det skattefinansierede område. Tabellen viser en oversigt over kommunens anlægsudgifter, fordelt på overordnede områder.

Overordnede områder	Udgifter
Byudvikling, bolig- og miljøforanstaltninger	258,6
Transport og infrastruktur	150,6
Undervisning og kultur	49,6
Sundhedsområdet	1,8
Sociale opgaver og beskæftigelse	96,1
Øvrige anlæg	12,9
Brugerfinansierede områder	18,0
<b>I alt</b>	<b>587,6</b>

### Note 5: Anlægsaktiver

Kommunens samlede materielle anlægsaktiver ultimo 2023 udgør 4.035,6 mio. kr. Hertil kommer fysiske anlæg til salg på 382,5 mio. kr. Heraf ejer det skattefinansierede område aktiver for 4.271,4 mio. kr. Forsyningsvirksomhederne har værdier for 75,0 mio. kr. mens værdierne for de selvejende institutioner udgør 71,7 mio. kr.

### Note 6: Tilgodehavender hos forsyningsvirksomheder

Ultimo 2023 har Vejle Kommune et samlet tilgodehavende til forsyningsvirksomhederne på 189,9 mio. kr., der fordeler sig således på de enkelte forsyningsområder.

Forsyningsområde	Tilgodehavender
Slusen	19,9
Østbykvarteret	28,4
Dagrenovation	141,6
<b>I alt</b>	<b>189,9</b>

### Note 7: Tilgodehavender

Kommunens tilgodehavende udgør ultimo 2023 i alt 661,8 mio. kr. Denne saldo indeholder kommunens mellemregning med 2023 (periodeafgrænsning), der udgør 29,8 mio. kr., og kommunens tilgodehavende hos borgere, firmaer og andre myndigheder, der udgør 632,0 mio. kr.

### Note 8: Likvide beholdninger

Ultimo 2023 udgør kassebeholdning 530,3 mio. kr., hvilket er en stigning på 148,9 mio. kr. i forhold til året før.

Likvide beholdninger	
Bankkredit	-708,3
Kontante kassebeholdninger	0,7
Danske obligationer	905,6
Danske investeringsbeviser	128,5
Udenlandske obligationer samt investeringsbeviser	203,8
<b>Sum</b>	<b>530,3</b>

Likvide beholdninger skal ses i sammenhæng med gæld til pengeinstitutter (note 12).

### Note 9: Egenkapital

Egenkapitalen er øget fra 6.686,1 mio. kr. til 6.932,8 mio. kr. i løbet af 2023.

Egenkapital pr. 1. januar		6.686,1
<b>Årets resultat</b>		
Primær drift	527,6	
Anlægsvirksomhed	-569,6	
Brugerfinansieret	-6,5	-48,5
<b>Auto poster på balancen</b>		
Mellemværender, forsyning	6,6	
Sociale lån mv.	4,8	11,4
<b>Andre poster på balancen</b>		
Grunde, byggemodninger	-10,8	
Fysiske anlægsaktiver	167,0	
Langfristede tilgodehavender	86,2	
Obligationer og lån	55,3	
Leasingforpligtelser	-4,0	
Lønmodtagernes feriemidler	-11,3	
Korte tilgodehavender	-15,9	
Kort gæld	16,0	
Hensatte forpligtelser	1,3	
Øvrige værdireguleringer	0,0	283,8
<b>Egenkapital pr. 31. december</b>		<b>6.932,8</b>

### Note 10: Hensatte forpligtelser

Vejle Kommune har hensatte forpligtelser for i alt 542,0 mio. kr. ved udgangen af 2023.

Hensættelser	
Ikke forsikrede del af pensioner vedrørende tjenestemænd	409,7
Arbejdsskader	129,1
Patientskader	1,0
Engangsvederlag, tjenestemænd, over 37 års anciennitet	1,1
Løn	1,1
<b>I alt</b>	<b>542,0</b>

### Note 11: Langfristede gældsforpligtelser

Ultimo 2023 udgør kommunens langfristede gæld i alt 1.654,7 mio. kr., hvoraf 579,8 mio. kr. vedrører lån til ældreboliger/almennyttige boligformål.

Der er i 2023 optaget lån for 91,2 mio. kr. Årets afdrag udgør 117,9 mio. kr., hvoraf 42,7 mio. kr. vedrører ældreboliger, og 75,2 mio. kr. vedrører kommunens øvrige lån.

### Note 12: Kortfristede gældsforpligtelser

Ultimo 2023 udgør kommunens kortfristede gæld 1.036,6 mio. kr. Beløbet består af gæld til staten, kirkelige skatter og afgifter, kreditorer, andre mellemregninger, selvejende institutioner med overenskomst samt REPO-forretninger (gæld til pengeinstitutter).

#### Gæld til pengeinstitutter

Gæld til pengeinstitutter skal ses i sammenhæng med likvide beholdninger (note 8). Kommunen har indgået aftale om REPO-forretninger. En REPO-forretning er en terminsforretning, hvor man sælger en obligation og samtidig indgår en aftale om at genkøbe obligationen på et givent fremtidigt tidspunkt til en given kurs. Genkøbskursen beregnes på baggrund af pengemarkedsrenten.

Indgåede REPO-forretninger i årets løb udgør 1.650,5 mio. kr. hvoraf 254,0 mio. kr. forfalder primo januar 2024. Ingen af årets REPO-forretninger har en løbetid, der overstiger 15 dage.

## Refusionsindtægter og medfinansiering

Noten angiver de refusionsindtægter, som kommunen har oppebåret, og kommunens udgifter til medfinansiering i regnskabsåret fordelt på de finanslovskonti, hvor udgiften for de relevante ministerier optræder.

Refusionsindtægt på hver enkelt finanslovskonto i noten er oppebåret i overensstemmelse med § 3 i bekendtgørelse om statsrefusion og tilskud samt regnskabsaflæggelse og revision på områder inden for Social- og Ældreministeriets, Beskæftigelsesministeriets, Udlændinge- og Integrationsministeriets, Børne- og Undervisningsministeriets og Indenrigs- og Boligministeriets ressortområder.

Kommunal refusion, tilskud og medfinansiering for Vejle Kommune i regnskab 2023		
Hovedkontonr.	Hovedkontonavn	Beløb (kr.)
<b>Punkt 1: Refusion efter regnskabsbekendtgørelsens kapitel 9</b>		
14.71.01	Kontanthjælp ifm. integrationsprogrammet og integrationsydelse	0
14.71.02	Aktive tilbud og danskuddannelse til udlændinge under introduktionsforløbe	-321.924
14.71.03	Aktive tilbud og danskuddannelse til udlændinge under program	-5.232.240
14.71.04	Resultattilskud	-12.847.472
14.71.05	Grundtilskud	-16.534.134
14.71.06	Hjælp i særlige tilfælde	-101.537
14.71.08	Repatriering af udlændinge	-1.425.272
14.71.13	Berigtigelser vedrørende refusion af kommunale udgifter	71.037
14.71.14	Resultattilskud i forbindelse med repatriering af udlændinge	-196.875
14.71.15	Danskbonus i program	0
14.72.03	Refusion af kommunernes udgifter til uddannelsesgodtgørelse	0
15.11.05	Central refusionsordning vedr. udgifter til Housing First-indsatser mv.	0
15.11.10	Den centrale refusionsordning	0
15.11.43	Berigtigelser vedrørende det sociale refusionssystem	-14.085
15.26.58	Hjælp til flygtninge mv. i enkelttilfælde	-8.176.935
15.26.59	Udgifter til advokatbistand	-559.153
15.41.16	Tab på garantier for flygtnings fraflytningsudgifter i alment byggeri	-90.073
15.41.17	Støtte til beboerindskud	0
15.42.07	Støtte til beboerindskud i friplejeboliger	0
15.64.59	Merudgifter til forsørgelse i hjemmet af børn med nedsat fysisk eller psykisk funktionsevne	-19.017.321
15.64.60	Merudgifter for personer med betydelig og varig nedsat fysisk eller psykisk funktionsevne	-1.428.375
15.72.01	Generelle udgifter vedrørende forsorgshjem mv.	-8.334.652
17.31.20	Obligatorisk pensionsordning for modtagere af ledighedsafhængige indkomstoverførsler	-2.250.703
17.31.21	Obligatorisk pensionsordning for modtagere af øvrige indkomstoverførsler	-9.867.060
17.31.28	ATP-bidrag for modtagere af kontanthjælp og uddannelseshjælp	-1.238.634
17.31.29	ATP-bidrag for modtagere af sygedagpenge	-2.987.544
17.31.34	ATP-bidrag for modtagere af ressourceforløbsydelse under ressourceforløb	-773.172
17.31.35	ATP-bidrag for modtagere af ressourceforløbsydelse under jobafklaringsforløb	-1.070.871
17.31.37	ATP-bidrag for modtagere af revaliderings- og ledighedsydelse	-730.583
17.31.39	ATP-bidrag for personer i fleksjob	-4.149.132
17.31.41	Berigtigelser vedrørende refusion af kommunale udgifter	-66.237
17.35.02	Tilbagebetalinger	198.211
17.35.20	Særlig støtte til modtagere af kontanthjælp m.fl.	0
17.38.11	Dagpenge ved sygdom	392.237
17.46.03	Refusion af driftsudgifter ved aktivering af dagpenge-, kontanthjælps- og uddannelseshjælpsmodtagere	0
	<b>Sum overføres til næste side</b>	<b>-96.752.499</b>

	<b>Sum overført fra foregående side</b>	<b>-96.752.499</b>
17.46.04	Refusion af driftsudgifter og mentorudgifter ved ressourceforløb og jobafklaringsforløb	-3.008.046
17.46.07	Refusion af driftsudgifter ved aktivering af revalidender og modtagere af sygedagpenge og ledighedsydelse	0
17.46.08	Uddannelsesløft med ret til en erhvervsuddannelse	-78.073
17.46.18	Refusion af hjælpemidler mv. til ledige og beskæftigede	-1.321.903
17.46.21	Refusion af driftsudgifter ved aktivering af 15-17 årige	-2.290
17.46.53	Løntilskud til arbejdsgivere ved uddannelsesaftaler for ledige og beskæftigede voksenlærlinge	-1.0271.738
17.46.74	Jobrotation	0
17.54.06	Skånejob	-1.361.637
17.54.11	Personlig assistance til personer med handicap	-6.103.299
17.54.21	Seniorjob for personer, som højst har 5 år til efterlønsalderen	-472.992
17.54.22	Afløb på servicejob	0
17.54.31	Hjælp til personer uden ret til social pension mv.	-273.884
17.56.01	Fleksjob med fast refusion	-93.328.343
17.56.02	Ledighedsydelse	-2.015.104
17.61.06	Forsørgelse efter lov om aktiv socialpolitik	-7.175
17.62.03	Støtte til betaling af beboerindskud	-4.082.708
17.62.04	Tab på garantier for flygtnings fraflytningsudgifter mv.	-495.830
17.62.05	Afdrag, afskrivninger og genvundne afskrivninger for boligydelselån, boligsikringslån og beboerindskudslån mv	2.631.347
17.62.06	Renteindtægter af boligydelselån, boligsikringslån og beboerindskudslån	53.652
17.63.01	Sygebehandling, medicin mv.	-2.098.947
17.63.02	Flytning og hjælp i enkelttilfælde	-3.456.457
17.64.02	Personlige tillæg til pensionister	-10.871.099
	<b>Refusion efter kapitel 9 i alt</b>	<b>-233.317.025</b>
<b>Punkt 2: Refusion fra Ydelsesrefusion</b>		
14.71.11	Forsørgelsesydelse ifm. program	-5.271.788
14.71.12	Forsørgelsesydelse for øvrige	-4.641.526
17.35.11	Kontant- og uddannelseshjælp	-43.026.379
17.35.22	Ressourceforløbsydelse	-32.994.588
17.35.23	Revalideringsydelse mv.	-1.437.559
17.35.24	Forrevalidering på kontant- og uddannelseshjælp	-720
17.35.25	Ledighedsydelse	-9.239.135
17.38.11	Dagpenge ved sygdom	-110.104.369
17.47.01	Løntilskud ved ansættelse af forsikrede ledige	-156.099
17.47.02	Løntilskud ved ansættelse af kontant- og uddannelseshjælpmodtagere m.fl.	-370.975
17.47.11	Løntilskud ved ansættelse af revalidender m.fl.	-56.590
17.54.30	Hjælp til personer uden ret til fuld førtidspension	-1.589.007
17.56.04	Fleksjob med variabel refusion	-50.464.230
17.56.05	Fleksbidrag til kommunen	-49.567.331
	<b>Refusion fra ydelsesrefusion i alt</b>	<b>-308.920.296</b>
<b>Punkt 3: Refusion og tilskud i alt efter regnskabsbekendtgørelsens kapitel 9 og fra Ydelsesrefusion</b>		
	<b>Refusion og tilskud i alt</b>	<b>-542.237.321</b>

Punkt 4: Medfinansieringsbeløb via Ydelsesrefusion		
17.32.01	Dagpenge ved arbejdsløshed	176.059.649
17.35.20	Særlig støtte til modtagere af kontanthjælp m.fl.	5.443.981
17.46.32	Befordringsgodtgørelse	171.839
17.64.10	Førtidspension med variabel medfinansiering	299.166.276
17.64.13	Seniorpension	66.535.105
<b>Medfinansiering i alt</b>		<b>547.376.850</b>

## Personaleoversigt

Vejle Kommunes personaleforbrug i 2023 udgjorde 8.847 personer omregnet til fuldtidsstillinger. Personaleforbruget omfatter fastlønnede og vikarer, herunder både ordinært og ekstraordinært ansatte. Kommunen havde i 2023 et totalt sygefravær på 5,7%.

Personaleoversigt fordelt på grupper:	Årsværk		Personale-omsætning		Sygefravær	
	2023	2022	2023	2022	2023	2022
Social- og sundhedspersonale, KL	1.426	1.419	19,0%	17,2%	7,0%	6,6%
Lærere m.fl. i folkesk. og spec.underv.	1.259	1.231	11,1%	11,8%	5,5%	5,4%
Pæd. pers., daginst./klub/skolefr.	953	964	18,2%	17,0%	7,1%	6,6%
Pædagogmedhj. og pædagogiske assistenter	724	656	34,5%	39,1%	5,7%	5,7%
Socialpædagoger og pæd.pers.døgninst.mv.	646	648	16,8%	19,6%	6,7%	6,3%
Administration og it mv., KL	623	645	13,8%	18,2%	4,0%	4,5%
Akademikere, KL	424	422	13,0%	17,4%	2,8%	2,6%
Oms.- og pæd.medhj. samt pæd. ass., KL	409	411	23,6%	26,9%	7,2%	7,7%
Syge- og Sundhedspersonale, basis KL	396	384	17,2%	21,4%	6,0%	5,1%
Socialrådg./socialformidlere, KL	323	298	17,6%	15,1%	5,3%	4,5%
Ergo- Fysio- og Jordemødre, basis KL	231	216	12,8%	17,7%	4,6%	4,1%
Husassistenter, KL	177	180	20,8%	18,5%	6,1%	8,9%
Dagplejere	158	172	10,2%	10,1%	6,6%	5,9%
Pædagogisk uddannede ledere	174	161	11,9%	14,5%	3,1%	2,6%
Teknisk Service	159	153	16,1%	22,1%	3,9%	4,9%
Specialarbejdere mv., KL	132	137	16,6%	11,4%	6,0%	4,8%
Ledere m.fl., undervisningsområdet	100	97	18,0%	10,4%	2,9%	2,3%
Pæd. pers., forebyg. og dagbehandl. omr.	78	69	10,3%	4,4%	4,2%	5,3%
Håndværkere og IT-supportere m.fl., KL	54	51	3,6%	10,2%	4,5%	4,6%
Tandklinikassistenter, KL	42	40	8,3%	10,9%	7,1%	5,4%
Chefer, KL	39	40	10,0%	7,9%	1,9%	2,1%
Syge- og Sundhedspersonale, ledere KL	39	34	11,1%	20,0%	6,2%	4,0%
TL, byggeri, miljø, energi og kultur, KL	28	27	3,7%	14,8%	2,1%	3,8%
Øvrige personalegrupper	253	260	18,7%	17,0%	4,8%	3,9%
<b>Vejle Kommune i alt</b>	<b>8.847</b>	<b>8.715</b>	<b>17,6%</b>	<b>18,6%</b>	<b>5,7%</b>	<b>5,5%</b>

## Udvikling i hoved- og nøgletal

	Regnskab 2023	Regnskab 2022	Regnskab 2021	Regnskab 2020	Regnskab 2019
(mio. kr.)					
<b>Regnskabsopgørelsen</b>					
Minus = indtægter/overskud					
<b>Resultat af primær drift</b>	<b>-527,6</b>	<b>-442,2</b>	<b>-492,4</b>	<b>-547,9</b>	<b>-413,4</b>
Resultat af det skattefinansierede område	68,7	132,5	-26,6	12,6	-1,2
Resultat af brugerfinansierede område	6,5	86,7	94,4	6,1	35,8
<b>Resultat i alt</b>	<b>75,2</b>	<b>219,2</b>	<b>67,8</b>	<b>18,7</b>	<b>34,6</b>
<b>Balancen, aktiver</b>					
Anlægsaktiver	8.623,5	8.333,6	8.153,6	8.159,1	8.068,0
Omsætningsaktiver	1.576,6	1.323,4	1.772,5	1.901,4	1.922,3
Heraf likvide beholdninger (inkl. REPO)	276,3	381,4	864,8	958,0	842,0
<b>Balancen, passiver</b>					
Egenkapital	6.932,8	6.686,1	6.287,5	6.224,0	6.175,8
Hensatte forpligtelser	542,0	543,3	1.103,9	1.316,9	1.399,8
Langfristet gæld	1.654,7	1.661,8	1.686,1	1.822,4	1.645,5
Heraf ældreboliger	579,8	618,4	653,7	694,7	734,9
Kortfristet gæld	1.036,6	737,9	821,0	671,4	743,7
<b>Langfristet gæld pr. indbygger</b>	<b>13.596 kr.</b>	<b>13.740 kr.</b>	<b>14.162 kr.</b>	<b>15.578 kr.</b>	<b>14.216 kr.</b>
<b>Skatteudskrivning</b>					
Indtægter fra indkomstskat pr. indbygger	43.811 kr.	41.906 kr.	41.607 kr.	41.494 kr.	39.797 kr.
Indkomstskatteprocent	23,40	23,40	23,40	23,40	23,40
Indtægter fra ejendomsskat pr. indbygger	4.440 kr.	4.264 kr.	4.345 kr.	4.199 kr.	4.097 kr.
Grundskyldspromille	27,75	27,75	27,75	27,75	27,75
<b>Antal indbyggere ultimo året</b>	<b>121.706</b>	<b>120.949</b>	<b>119.060</b>	<b>116.992</b>	<b>115.748</b>

### Regnskab 2023 og de kommende års budget

Resultat af primær drift er forholdet mellem kommunens driftsindtægter (skatter, tilskud mv.) og driftsudgifter (nettodrift og renter).

Der er en stram styring af de budgetrammer, de enkelte udvalg får tildelt. Der er samtidig med dannelsen af centrale reserve- og innovationspuljer sikret, at kommunen fortsat udvikles.

I 2023 viser resultatet af primær drift et overskud på 527,6 mio.kr.

De samlede nettodriftsudgifter udgjorde 7.428,0 mio. kr., heraf beløb udgifterne til overførselsindkomster mv. sig til 2.225,0 mio. kr.

Det totale regnskabsresultat for det skattefinansierede område, hvori er medtaget anlægsudgifter, optagelse og afdrag på lån, viser et underskud på 75,2 mio. kr.



## Finansieringsoversigt

Finansieringsoversigt 2023	Regnskab	Korr. Budget	Vedtaget budget
(mio. kr.)			
Likvide beholdninger i alt, primo (fk. 09-22, fk. 09-50)	381,4	381,4	381,4
Likvide beholdninger i alt, ultimo (fk. 09-22, fk. 09-50)	276,7	-207,9	286,7
<b>Forskel mellem primo og ultimo</b>	<b>-104,7</b>	<b>-589,3</b>	<b>5,3</b>
Heraf kursregulering af værdipapir (urealiseret)	-20,8	0,0	0,0
<b>Ændring i likvide beholdninger</b>	<b>-125,5</b>	<b>-589,3</b>	<b>5,3</b>
<b>Ændring i likvide beholdninger fremkommer således:</b>			
Indtægter	-7.936,8	-7.939,2	-7.759,8
Driftsvirksomhed	7.428,0	7.676,1	7.319,3
Renter	-7,3	-15,6	2,0
Realiseret kurstab/kursgevinst (minus = gevinst)	-11,5	-6,5	-3,9
<b>Primær drift i alt</b>	<b>-527,6</b>	<b>-285,2</b>	<b>-442,4</b>
Anlægsvirksomhed	569,6	816,0	366,6
<b>Total skattefinansieret</b>	<b>42,0</b>	<b>530,8</b>	<b>-75,8</b>
Optagne lån	-91,2	-100,6	-72,5
Afdrag på lån	117,9	119,5	121,8
<b>Total skattefinansieret inkl. Lån</b>	<b>68,7</b>	<b>549,7</b>	<b>-26,5</b>
Driftsvirksomhed	-11,5	-0,5	-0,4
Anlægsvirksomhed	18,0	40,1	21,6
<b>Brugerfinansieret i alt</b>	<b>6,5</b>	<b>39,6</b>	<b>21,2</b>
<b>Resultat i alt</b>	<b>75,2</b>	<b>589,3</b>	<b>-5,3</b>
Forskydninger, tilgodehavender hos staten (fk. 08-25)	-5,0		
Forskydninger, kortfristede tilgodehavender (fk. 08-28)	135,9		
Forskydninger, langfristede tilgodehavender (fk. 08-32)	-8,7		
<b>Forskydninger, tilgodehavender, i alt</b>	<b>122,2</b>	<b>0,0</b>	<b>0,0</b>
Forskydninger, aktiver/passiver, fonds/legater mv. (fk. 08-42/45)	-6,1		
Forskydninger, kortgæld til staten (fk. 08-51)	-1,4		
Forskydninger, kort gæld i øvrigt (fk. 08-52)	-64,4		
<b>Forskydninger, gæld, i alt</b>	<b>-71,9</b>	<b>0,0</b>	<b>0,0</b>
<b>Balanceforskydninger i alt</b>	<b>50,3</b>	<b>0,0</b>	<b>0,0</b>
<b>Beregnet ændring i likvide beholdninger i alt</b>	<b>125,5</b>	<b>589,3</b>	<b>-5,3</b>

## Overførsler af drifts- og anlægsmidler

Overførelserne bliver gennemført for drifts- og anlægsmidlerne, når der er et over- eller underskud i forhold til det korrigerede budget. En del af over- eller underskuddet skal tilføres/indhentes i det næste budgetår.

Fagudvalg	Overført driftsmidler	Overført anlægsmidler
Økonomiudvalget	129,8	71,8
Teknisk Udvalg	-2,0	74,1
Klima, Natur- og Miljøudvalget (skattefinansieret)	16,6	-0,9
Klima, Natur- og Miljøudvalget (brugerfinansieret)	0	12,8
Børne- og Familieudvalget	7,0	48,4
Seniorudvalget	17,0	-23,7
Sundheds- og Forebyggelsesudvalget	5,7	1,2
Voksenudvalget	1,1	2,1
Arbejdsmarkedsudvalget	2,1	0,0
Kultur- og Idrætsudvalget	23,6	59,1
Udvalget for Lokalsamfund og Nærdemokrati	2,9	5,2
Beredskabskommissionen	-0,4	8,0
Afrunding	-0,1	-0,1
<b>I alt</b>	<b>203,4</b>	<b>258,0</b>

Fra 2023 til 2024 er der i alt overført 461,3 mio. kr. Dette beløb består af ikke forbrugte driftsmidler på 203,4 mio. kr. og ikke forbrugte anlægsmidler på 258,0 mio. kr. Hertil kommer netto 47,6 mio. kr. som vedrører indskud i Landsbyggefonden og lånoptagelse af overført anlæg.

## Øvrige oplysninger

### Kautions- og garantiforpligtelser

Kommunes kautions- og garantiforpligtelser ultimo 2023 udgør i alt 4.901,7 mio. kr., og netto-garantien udgør 2.806,7 mio. kr.

Område	Restgæld 31.12.23	Andel af netto- garanti rest- gæld 31.12.23
Affaldsforbrænding	187,1	28,3
Forsyning	1.870,1	918,1
Kultur	20,9	20,8
Udbetaling Danmark	918,8	18,7
Institutioner	1,5	1,5
Garanti for statslån og regaranti for boligbyg- geri	1.903,3	1.819,3
<b>I alt</b>	<b>4.901,7</b>	<b>2.806,7</b>

Kautions- og garantiforpligtelserne er specificeret i bilaget til årsberetningen.

### Swap-aftaler

Markedsværdien af kommunens renteaftale er negativ med 2,5 mio. kr. ultimo 2023.

Swap-aftale	
Modpart	Danske Bank
Udløb	30.12.32
Valuta	DKK
Rente-%	3,6%
Hovedstol	56,7 mio. kr.
Markedsværdi	-2,5 mio. kr.

Markedsværdien udtrykker nutidsværdien af forskellen mellem de to betalingsrækker, der indgår i renteaftalen på opgørelsestidspunktet. Markedsværdien kan være både positiv og negativ afhængig af det aktuelle renteniveau i forhold til den rente, låntager har accepteret i renteaftalen. På lån med løbende afdrag er markedsværdien på udløbstidspunktet altid nul, idet restgælden også er nul.

Renteaftalen bortfalder automatisk, når der ikke længere er et bagvedliggende lån, der skal rentesikres.

### Beregning af indre værdi

Kommunen har aktier, andelsbeviser og ejerandele, opgjort ultimo 2023, i følgende selskaber:

	Ejerandel i %	Indre værdi	Kommunens andel
Vejle Spildevand A/S	100	3.563,0	3.563,0
Kommunernes Pensionsforsikring A/S	Fast beløb	0,0	0,0
Billund lufthavn	34,30	579,9	198,9
Vejle Havn	100	330,0	330,0
Give Plantage	8,50	17,9	1,5
Energist I/S	12	0,0	0,0

Aktier, andelsbeviser og ejerandele er medtaget i henhold til gældende regnskabsregler. Eventuel dagsværdi kan afvige fra disse værdier.

### Beregning af nominel værdi af kommunens langfristede tilgodehavender

Regnskabsværdi og nominel værdi af kommunens langfristede tilgodehavender er opgjort således:

	Regnskabsværdi	Nominel værdi
Indskud i Landsbyggefonden	0	357,1
Tilgodehavender til grundejere	0,1	0,1
Beboerindskud	40,6	39,4
Andre langfristede udlån og tilgodehavender	182,8	189,3

# Fagudvalgsberetninger

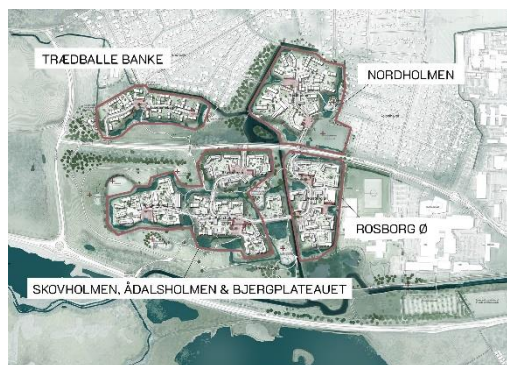
- de enkelte udvalgs egne beretninger og vurderinger



## Økonomiudvalget

### Hovedopgaver:

- Ansvar for kommunens personale og administration
- Kommunens erhvervs politik
- Udviklings-, tilpasnings- og driftsaktiviteter
- Lovgivning, politiske målsætninger og resultatkrav
- Samordnet styring af planlægningsindsatsen
- Jordforsyning
- Opkøb og salg af ejendomme og arealer



De seks holme i Ny Rosborg, Vejle

### Årets resultat

Resultatet for driftsudgifter for året viser, at der er brugt 639,7 mio. kr. Det er 150,8 mio. kr. mindre end korrigeret budget. Af de 150,8 mio. kr. overføres 129,8 mio. kr. til budget 2024.

Resultatet for anlægsudgifter for året viser -26,6 mio. kr. Det er 71,8 mio. kr. mindre end korrigeret budget og de overføres til budget 2024.

2023 (mio. kr.)	Vedttaget budget	Korr. budget	Regnskab	Mer- (+)/ mindre (-) forbrug	Budget overførsel til 2024
<b>Serviceudgifter</b>					
Kommunalbestyrelse	15,3	15,3	15,2	-0,1	0,5
Tværgående og fælles adm. opgaver	752,9	823,0	660,6	-162,4	122,6
Tværgående udviklingsinitiativer	21,9	31,6	25,4	-6,2	6,2
Jordforsyning og faste ejendomme	-75,8	-79,7	-61,8	17,9	0,5
<b>Serviceudgifter i alt</b>	<b>714,3</b>	<b>790,2</b>	<b>639,4</b>	<b>-150,8</b>	<b>129,8</b>
<b>Overførselsudgifter</b>					
Kommunalbestyrelse	0,0	0,0	0,0	0,0	0,0
Tværgående og fælles adm. opgaver	0,4	0,3	0,3	0,0	0,0
Tværgående udviklingsinitiativer	0,0	0,0	0,0	0,0	0,0
Jordforsyning og faste ejendomme	0,0	0,0	0,0	0,0	0,0
<b>Overførselsudgifter i alt</b>	<b>0,4</b>	<b>0,3</b>	<b>0,3</b>	<b>0,0</b>	<b>0,0</b>
<b>Driftsudgifter i alt</b>	<b>714,7</b>	<b>790,5</b>	<b>639,7</b>	<b>-150,8</b>	<b>129,8</b>
<b>Anlægsudgifter i alt</b>	<b>0,8</b>	<b>45,2</b>	<b>-26,6</b>	<b>-71,8</b>	<b>71,8</b>

### Kommunalbestyrelse

Bevillingen indeholder udgifter vedrørende den politiske organisation, herunder fælles formål, kommunalbestyrelse, kommissioner, råd og nævn samt valghandlinger.

Årets resultat viser et mindreforbrug på 0,1 mio. kr., hvoraf der overføres 0,5 mio. kr. til 2024.

Mindreforbruget skyldes primært, at der ikke blev afholdt valg i 2023.

### **Tværgående og fælles administrative opgaver**

Bevillingen indeholder udgifter, herunder den administrative organisation, løn- og barselspuljer, tjenestemandspension, interne forsikringspuljer samt central rengøring på tværs af organisationen.

I forbindelse med krigen i Ukraine, er der afsat puljemidler til senere udmøntning. Disse midler skal dække udgifter vedrørende flygtninge fra Ukraine.

Årets resultat viser et mindreforbrug på 162,4 mio. kr., heraf overføres 122,6 mio. kr. til 2024. Mindreforbruget består primært af ikke reserverede puljemidler, såsom Den Centrale Reservepulje, Barselspulje samt puljen vedrørende tjenestemandspensioner.

På det administrative område er der også foretaget overførsler. Disse vedrører primært fagområdernes pengeposer, projekter med løbetider over flere år samt de afsatte puljemidler, der vil blive udmøntet i 2024. Dette inkluderer midler til risikostyring, trepartsmidler, driftsreserve, Ukraine, KMD-monopolbrud samt afsatte lønpuljer.

### **Tværgående udviklingsinitiativer**

Bevillingen indeholder udgifter som omfatter erhvervsudvikling, turisme og landdistrikter samt innovation og ny teknologi. De afsatte midler på området er knyttet til projekter med ekstern finansiering og har en løbetid over 2-3 år eller mere.

Årets resultat viser et mindreforbrug på 6,2 mio. kr., hvoraf samtlige midler overføres til 2024.

### **Jordforsyning og faste ejendomme**

Bevillingen indeholder udgifter som omfatter byudvikling og boligforanstaltninger, herunder jordforsyning og faste ejendomme såsom beboelse, erhvervsjendomme, andre faste ejendomme og ældreboliger.

Årets resultat viser et merforbrug på 17,9 mio. kr. Der overføres 0,5 mio. kr. til 2024. Merforbruget skyldes primært ældreboligområdet, hvor der generelt har været færre indtægter end budsetsat. Derudover har der været merudgifter vedrørende Ukraine i forbindelse med beboelse.

Området for overførsler vedrører primært bygningerne ved Nørremarkcentret, hvor der overføres midler til fortsat vedligeholdelse og reovering.

### **Anlægsudgifter**

Bevillingen indeholder blandt andet midler til udvikling af Ny Rosborg, indtægter og udgifter i forbindelse med køb og salg ejendomme samt diverse projekter vedrørende vedligeholdelse, digitalisering mv.

Mindreforbruget udgør primært projektet Ny Rosborger samt anlægsreserven, hvor midlerne er reserveret i 2024.

Ved årets start var der 127 parcelhusgrunde til salg. Der er løbende hen over året solgt 50 grunde og samtidig byggemodnet flere nye udstykninger. I budgettet var det skønnet, at Vejle Kommune skulle sælge cirka 80 parcelhusgrunde.

Vejle Kommune havde en aktivitetsforudsætning om at sælge cirka 50.000 m<sup>2</sup> erhvervsjord i 2023. Salget i 2023 har været over forventningen og der er solgt cirka 330.000 m<sup>2</sup> erhvervsjord, primært i Vejle Nord, Børkop og Give.

## Teknisk Udvalg

### Hovedopgaver:

- Veje, parkanlæg og byggemodning
- Trafikplanlægning/sikkerhed
- Kollektiv trafik
- Bygge- og boligforhold
- Lokalplanlægning
- Kommunale Ejendomme



Nye stauder Skovgade – Horsensvej, Vejle

### Årets resultat

Resultatet for driftsudgifter for året viser, at der er brugt 243,3 mio. kr. Det er 2 mio. kr. mere end korrigeret budget og de overføres til budget 2024.

Resultatet for anlægsudgifter for året viser, at der er brugt 247,2 mio. kr. Det er 74,1 mio. kr. mindre end korrigeret budget og de overføres til budget 2024.

2023 (mio. kr.)	Vedttaget budget	Korr. budget	Regnskab	Mer- (+)/ mindre (-) forbrug	Budget overførsel til 2024
<b>Serviceudgifter</b>					
Infrastruktur og trafikplanlægning	3,5	3,6	3,5	-0,1	0,1
Kollektiv trafik	69,7	79,5	84,4	4,9	0,0
Vej & Park	128,0	129,4	122,8	-6,6	1,7
Vintertjeneste	19,3	15,6	22,8	7,2	-7,2
Byfornyelse, byrum og innovationsprojekter	7,1	12,0	9,8	-2,2	2,2
Puljer	4,9	1,2	0	-1,2	1,2
<b>Driftsudgifter i alt</b>	<b>232,5</b>	<b>241,3</b>	<b>243,3</b>	<b>2,0</b>	<b>-2,0</b>
<b>Anlægsudgifter i alt</b>	<b>124,2</b>	<b>321,3</b>	<b>247,2</b>	<b>-74,1</b>	<b>74,1</b>

### Infrastruktur og trafikplanlægning

I løbet af året har der været flere prøvehandlinger, der både skulle understøtte kommunens trafiksikkerhedsplan og arbejdet med den samlede mobilitet. Her kan nævnes fjernelse af parkering i Vedelsgade til fordel for cykelbaner samt "hjerterzone" (bilfri zone) ved Petersmindeskolen.

Der udarbejdes trafikplaner med inddragelse af borgerne for at kvalificere, hvilke tiltag der er vigtige for trafiksikkerheden og mobiliteten i de konkrete områder. Trafikplanen for Børkop blev i den forbindelse godkendt i 2023 og kan anvendes i det fremtidige arbejde med trafiksikkerhedsplanen. Der arbejdes desuden videre på trafikplanen for Bredballe.

Der er løbende dialog med Vejdirektoratet om udvidelse af motorvej E45 mellem Vejle og Skanderborg, forundersøgelse for udvidelse af motorvej E45 over Vejlefjordbroen, midtjysk motorvej fra Give til Grindsted samt støjpåvirkninger for statens veje. Der er brugt ressourcer på faglige beregninger og argumenter for at påvirke trafikale samarbejder med Vejdirektoratet.

### Kollektiv trafik

Årets resultat viser et merforbrug på 4,9 mio. kr. En betydelig del af denne udgift skyldes en efterregulering fra Sydtrafik for 2022. Prisstigninger på drivmidler, primært el og diesel, har udfordret udgifterne til busdrift. Desuden opleves en fortsat stigning i udgifterne til handicapkørsel og flextur. Den kollektive trafik er stadig påvirket af eftervirkningerne fra Covid-19 pandemien. Passagerne er ikke vendt tilbage til busserne som forventet, og passagertallene ligger stadig på indeks 79 i forhold til 2019.

Med udgangspunkt i det grønne visionstillæg til mobilitetsplanen og de økonomiske udfordringer, der skyldes de manglende passagerindtægter, igangsatte Teknisk Udvalg i begyndelse af 2023 en proces for



at gentænke den kollektive trafik. Formålet var at styrke og optimere det nuværende rutenet, så udgifter til driften minimeres samtidig med at der tiltrækkes flere passagerer til den kollektive trafik. Lokalråd, uddannelsesinstitutioner, boligforeninger, erhvervsliv og borgere har været inddraget i processen. Den 12. december 2023 godkendte Teknisk Udvalg et nyt rutenet, der danner grundlag for de køreplaner, der træder i kraft den 28. juni 2024.

Samkørsel er også en del af det grønne mobilitetstilbud og Teknik & Miljø har fornyet aftalen med Nabogo, så aftalen gælder frem til den 1. august 2025.

### Vej & Park

Resultatet viser et mindreforbrug på 6,6 mio. kr. Der er tilbageholdt 4,9 mio. kr. til dækning af ekstra udgifter til kollektiv trafik. Besparelsen svarer til cirka 6 km nyt slidlag på en gennemsnitsvej uden for byerne. Derudover er der holdt lidt igen på asfalt, vejinventar, pladser og park for at dække større udgifter til renovering af gadelys, færre parkeringsindtægter samt forbrug på vinterberedskabet.

I maj blev det nye p-hus Cronhammar indviet og overdraget til Vej & Park. Cronhammar har på nuværende tidspunkt 570 tilgængelige pladser tæt på banegård og bymidte, og ruster dermed området til fremtidens byudvikling. I opstartsfasen har der været ekstraudgifter til hærværk, og der er efterfølgende opsat videoovervågning.

For Vej & Park blev det usædvanligt regnfulde år en betydelig udfordring. Med et omfattende vejnet på 2.000 km, der på nogle steder ligger lavt og andre steder skal lede vandet på tværs af vejbanen, opstod der mange forskelligartede opgaver rundt om i kommunen. Disse opgaver omfattede både renovering og klimaopgradering af rørunderføringer, dræn, brønde og lignende. Vi forventer, at der vil komme endnu flere af denne type opgaver i de kommende år, og det er opgaver, som borgerne naturligt nok både er interesseret i og henvender sig omkring.

Året var igen kendetegnet ved en stor mængde af gravearbejder på kommunens veje og fortove. Diverse ledningsejere i kommunen havde en travl periode med renovering og forbedring af infrastrukturen, hvilket gavner både klimaet og forsyningsikkerheden. Særligt gravetilladelser til el og fjernvarme er stadig i høj efterspørgsel. Herunder gravearbejdet på gågaden Søndergade i Vejle, hvor der blev skiftet elkabler og nedgravet fiber. Arbejdet fortsætter i 2024 i gågadearealer nord for Rådhusstorvet i Vejle.

I løbet af året fortsatte Park med at erstatte beplantningen i de eksisterende krukke med sommerblomster til flerårige stauder, som er mere tilpasset vores klima hen over året.

I samarbejde med Natur & Udeliv blev der etableret bynær afgræsning med dyr i Børkop og Ny Højen kaldet bioklip. De naboer, der var lidt skeptiske fra start, har ved årets udgang udtrykt begejstring for projektet.

I parken Boulevarden – Vardevej, Vejle er der i forbindelse med beskæringsarbejder for sundhed og sikkerhed lavet kvashegn af afklip. Det står nu klar som insekthotel.

Frøblandingen "Vejle Frø", som er sammensat af kommunens naturvejleder og biolog, er sået ud i chikaner blandt andet ved Å-centret og på Toldbodvej i Vejle. Det er besluttet at arbejde videre med lokalt indsamlede frø, som et samarbejde mellem Vej & Park og Natur & Udeliv.



*Kvashegn – insekthotel ved Boulevarden – Vardevej, Vejle*

## Vintertjeneste

Årets første del, samt december, var præget af mange dage med tø og frost, hvilket belastede vinterbudgettet for året. Dette resulterede i et merforbrug på 7,2 mio. kr. En betydelig del af dette merforbrug kan tilskrives et overført underskud fra 2022 til 2023 på 3,2 mio. kr.

I vinterens sidste del blev der gennemført et udbud af vintertjenestens eksterne kørsel. Dette udbud inkluderede den reducerede beredskabsperiode for vinterberedskab, som blev besluttet af Teknisk Udvalg i efteråret 2022. Dette omfattede en forkortelse på cirka 14 dage for vinterklasse 2 og en måned for vinterklasse 3. Resultatet af udbuddet var fornuftigt, især når det sammenlignes med udbud i andre kommuner.

## Byfornyelse, byrum og innovationsprojekter

Under Teknisk Udvalg er der igangsat en række byrums- og innovationsprojekter. Flere af projekterne strækker sig over flere år, og derfor er der et restbudget og en overførsel på 2,2 mio. kr. Nedenfor beskrives de største innovationsprojekter.

- Forbedring af driftsweb som er systemet til styring og håndtering af de mange tusinde årlige præj (10.150 præj i 2023). I 2023 er der udført en større renovering af systemopsætningen, hvilket har gjort systemet mere robust til fremtidige systemopdateringer og til andre ændringer, f.eks. ved udskiftning af medarbejdere mv. Det er nu nemmere at sætte nye opgaver op, som kan sendes hurtigt og effektivt ud til den rette udfører.
- Grøn mobilitetsplan, hvor der i 2023 er godkendt et grønt visionstillæg. Det beskriver de bærende elementer, der skal til for at dreje mobiliteten i Vejle Kommune i en grønnere retning, understøtte fremtidens fremkommelighed og et sundt liv.
- Støjkortlægning, hvor der i løbet af året har været fokus på at klarlægge henvendelser fra borgere, der føler sig ramt af støj fra veje. Her har henvendelserne primært været fra borgere, hvor støjen relaterer sig til statens veje under Vejdirektoratet. Der har derfor været løbende dialog med Vejdirektoratet og sendt brev til Transportministeriet. Der arbejdes videre med støjkortlægning af kommunes veje i 2024.

## Anlægsudgifter

Der har været vedvarende aktivitet med byggemodning på parcelhusgrunde. Dog har salget af parcelhusgrunde været mindre i 2023 end i de forgangne år. Interessen for erhvervsbyggemodninger har omvendt været stigende i 2023.

Første del af forbindelsesvejen vest om Uhre blev indviet den 27. november 2023. Vejen skulle efter planen have været indviet sidst i juni 2023, men store vandmængder fra flere regnhændelser forårsagede skader på vejen og udsatte indvielsen. Der foregår nu et juridisk efterspil ved Voldgiftsnævnet, der skal klarlægge årsag og ansvar.

Der er arbejdet med analyser af ringvej nord og syd om Vejle samt Havneruten. Analyserne har inddraget interne og eksterne ressourcer og fagligheder, for at sikre de eventuelle fremtidige veje tilpasses og planlægges i forhold til en lang række elementer som natur, klima, miljø og støj. Arbejdet forventes afsluttet i løbet af 2024.



Forbindelsesvej vest om Uhre



*Stibro ved Grejsdalsvej*

Den nye stibro der forbinder Grejsdalsvej og skoven ved Store Grundet Skovvej hen over jernbanen blev indviet den 6. juli 2023. Stibroens design og indpasning i landskabet har gjort, at den er nomineret til Nordic Bridge Price 2024.

Efter en prøvehandling med lukning af Roms hule ved Horsensvej blev højresvingsbanen på Horsensvej ned mod Østerbrogade forlænget. Samtidig blev en del af vejene i stadionområdet optimeret i forhold til trafikafviklingen og trafiksikkerheden.

Der er arbejdet aktivt med at sikre en høj trafiksikkerhed samt skabe sikre skoleveje. Der er i den forbindelse udført flere projekter under puljerne mindre anlæg, skolevejsprojekter og stier som fastlægges af kommunens trafiksikkerhedsplan 2021-2024. Dette er projekter som cykelsti langs Vesterlundsvej og forbedring af krydset Vesterbrogade og Gormsgade.

## Klima-, Natur- og Miljøudvalget

### Hovedopgaver:

- Landbrug, dambrug og spildevand
- Ansvar for naturarealer
- Grundvand og drikkevand
- Søer og vandløb
- Kommunale skove og strande
- Jordforurening og industri
- Affald og genbrug
- Bæredygtighed og klima



Stryg i vandløb ved Vingsted

### Årets resultat

Resultatet for driftsudgifter for året viser, at der er brugt 19,9 mio. kr. Det er 27,6 mio. kr. mindre end korrigeret budget. Af de 27,6 mio. kr. overføres 16,6 mio. kr. til budget 2024.

Resultatet for anlægsudgifter for året viser, at der er brugt 23,7 mio. kr. Det er 22,3 mio. kr. mindre end korrigeret budget. Af de 22,3 mio. kr. overføres 11,9 mio. kr. til budget 2024.

2023 (mio. kr.)	Vedttaget budget	Korr. budget	Regnskab	Mer- (+)/ mindre (-) forbrug	Budget overførsel til 2024
<b>Serviceudgifter</b>					
Natur- & Udeliv	12,8	14,4	13,4	-1,0	1,0
Miljøprojektet	1,4	1,4	0,5	-0,9	0,9
Vand	8,1	8,4	8,7	0,4	-0,4
Industri & Landbrug	0,2	6,1	1,6	-4,5	4,5
Klima	1,5	1,7	1,6	-0,1	0,1
Økolariet	5,9	5,9	6,0	0,1	-0,1
Grønt Forum	0,9	1,4	1,1	-0,3	0,3
Skadedyr	0	1,1	-2,2	-3,3	3,3
Puljer, biler og projekter	1,3	7,6	0,6	-7,0	7,0
<b>Serviceudgifter i alt</b>	<b>32,1</b>	<b>48,0</b>	<b>31,4</b>	<b>-16,6</b>	<b>16,6</b>
<b>Brugerfinansieret</b>					
Driftsbidrag klimainvestering	-3,2	-3,3	-3,3	0,0	0,0
Ressourcer & Genbrug	2,8	2,8	-8,2	-11,0	0,0
Varmeforsyning	0,0	0,0	0,0	0,0	0,0
<b>Brugerfinansieret i alt</b>	<b>-0,4</b>	<b>-0,5</b>	<b>-11,5</b>	<b>-11,0</b>	<b>0,0</b>
<b>Driftsudgifter i alt</b>	<b>31,7</b>	<b>47,5</b>	<b>19,9</b>	<b>-27,6</b>	<b>16,6</b>
<b>Anlægsudgifter</b>					
Skattefinansieret	7,5	5,9	5,7	-0,2	-0,9
Brugerfinansieret	21,6	40,1	18,0	-22,1	12,8
<b>Anlægsudgifter i alt</b>	<b>29,1</b>	<b>46,0</b>	<b>23,7</b>	<b>-22,3</b>	<b>11,9</b>

### Natur- & Udeliv

Resultatet viser et mindreforbrug på 1 mio. kr. Det skyldes primært et bevilget projekt udenfor pengeposen, som vedrører "Danmarks bedste cykelkommune" og strækker sig ind i 2024. I det sidste kvartal af 2023 blev området præget af voldsomt vejr, herunder flere storme og flere hændelser med kraftig nedbør. Dette medførte ekstraordinært mange udgifter til oprydning af væltede træer, skader på strande og ødelagte badebroer.

I 2023 har afdelingen fokuseret på dialog om naturforvaltning med private lodsejere. Herunder at etablere flere hegn på i alt 75 hektar fordelt på 11 lokaliteter, primært uden for Natura 2000-områder. Desuden har Klima-, Natur- og Miljøudvalget vedtaget en alsidig skovforvaltningsplan. Cirka 300 hektar kommunalt ejet skov er blevet udlagt til skov med særlige biodiversitetsformål, mens de resterende 700 hektar skov generelt dyrkes med principperne om naturnær skovdrift, bæredygtig træproduktion, rekreative oplevelser, CO<sub>2</sub>-binding, grundvandsbeskyttelse og landskab.

Afdelingen har igen i år behandlet cirka 1.000 sager efter naturbeskyttelsesloven og følgelovgivninger, hvilket er et meget højt antal, samtidig er der blevet udarbejdet otte nye Natura 2000-handleplaner.

Inden for indsatsområdet for udeliv er der etableret to dagsvandrerruter (så vi nu har tre af seks planlagte) i henholdsvis Egtved og Højen/Mølholm Ådal. Der er indviet en ny sti "Oplevelsesrejsen ved Tørskind grusgrav", i samarbejde med Kulturforvaltningen med midler fra Landbrugsstyrelsen og en række informationstavler og foldere er blevet opdateret. Vejle Kommune har også deltaget i et digitalt cykelknudepunktprojekt i samarbejde med Dansk Kyst- og Naturturisme. Bestyrelsen for Vejle Ådal og Fjord har iværksat en anerkendt adfærdskampagne om god opførelse i naturen. Nordea Fonden gav en stor bevilling til arbejdet med Hærvejen, hvor der blandt andet skal arbejdes videre med stiforbedring og udvikling af Haraldskær som knudepunkt og signaturoplevelse.

På klima-/vådområdet er der gennemført en skovrejsningsanalyse og en lavbundslandsanalyse, samtidig med at der arbejdes med et 450 hektar klima-lavbundsprojekt i Vingsted-Ravning-området. Der er desuden ansøgt om forundersøgelse af små 300 hektar vådområder i kommunen, og der er etableret 20 hektar vådområde ved Hørup Bæk.

### **Miljøprojektet**

Mindreforbruget på 0,9 mio. kr. skyldes primært, at der var to vakante stillinger i løbet af 2023. På grund af usikkerhed i forhold til aftalen for 2024 mellem Miljøprojektet og Jobcenteret, blev der truffet beslutning om at begrænse ansættelserne. Midlerne forventes at blive brugt i 2024 på brandsikring af Haraldskær.

### **Vand**

Resultatet viser et merforbrug på 0,4 mio. kr., primært som følge af ekstraordinære advokatudgifter i forbindelse med en mæglingssag om en tvist i projekt for oprensning af malakitgrønt.

Der er fortsat høj aktivitet på fagområdet med flere positive resultater og forskellige udfordringer.

På drikkevandsområdet har der i 2023 været fire vandværker med overskridelser af drikkevandskvalitetskravet. Borgerne måtte koge vandet i en periode på grund af disse overskridelser, som skyldes driftsforhold. Det har øget fokus på forsyningssikkerhed og projektet "Fremtidens Vandforsyning" er fortsat meget aktuelt. Desuden har sommerens tørke medført mange ansøgninger om forhøjelse af markvandings-tilladelser, som hurtigt blev behandlet. Projektet om sløjfning af brønde og boringer kører fortsat rigtig godt, og blev i 2023 udvidet til også at omfatte markvandingsboringer.

Året har budt på rigtig meget regn, hvilket har udfordret vores vandløb. Flere borgere har kontaktet forvaltningen om store mængder vand på terræn, som har svært ved at komme væk. Året må således siges at være et bud på fremtidens udfordringer med oversvømmelser fra vandløb og i lavtliggende områder. Tiltagene i Vejle by, herunder slusen, har igen vist sin værdi med kun ganske få oversvømmelser som følge. Omvendt bød sommerens varme på iltsvind i Vejle Fjord, men heldigvis havde det ikke alvorlige konsekvenser for tiltagene i projekt "Sund Vejle Fjord".

Fjorden er også i fokus gennem spildevandsplanens prioriteringer, og der er fortsat høj aktivitet på de igangværende separeringsprojekter. Ligeledes høj aktivitet med nye boligområder og byggerier, som medvirker til mange opgaver omkring spildevandsforhold og ikke mindst henvendelser om regnvandshåndtering.

Året bød på vedtagelse af den længe ventet "Vandplan III", som fastlægger rammerne for vandløbsrestaureringsprojekter frem til og med 2027. Der er projekter på cirka 100 km vandløb og på tre søer. Nye projekter er startet op. Samtidig afsluttes igangværende projekter i tæt dialog og med stor tilfredshed for lodsejerne. Også flere projekter med spærringer ved dambrug igangsat, som blev besluttet med "Vandplan I". Oprensning af Randbøldal søerne er afsluttet med fjernelse af opgravede slammængder.

### Industri & Landbrug

I 2023 er der fortsat et restbudget på 4,5 mio. kr. som skyldes, at der i 2022 blev tilført midler til fjernvarmeudrulning, som strækker sig over flere år.

På varmforsyningsområdet blev der i 2023 meddelt ti projektkendelser og lavet syv konverteringer. Desuden blev der behandlet 878 anmeldelser om jordflytning, og der blev flyttet cirka 600.000 tons jord.

Industri & Landbrug blev i 2023 udvidet med opgaven vedrørende dambrug. Der er lavet 169 tilsyn på landbrug, 22 tilsyn på dambrug og 182 tilsyn på virksomheder i 2023. Der blev desuden lavet 31 store afgørelser og to revurderinger samt diverse tilladelser, screeninger, projekter og partnerskab.

### Klima

Der er et mindreforbrug på 0,1 mio. kr.

Klimatilpasningsplanen er vedtaget i februar 2023. Der er arbejdet med implementering af klimatilpasningsplan og af risikostyringsplan for oversvømmelse, herunder stormflodsbeskyttelse. Der er igangsat udvikling og konkretisering af stormflodsbeskyttelse langs Tirsbæk Strandvej, hvor Realdania har bevilliget 24,6 mio. kr.

Der er arbejdet videre med:

- Etablering af forsinkelsesområder i oplandet til Grejs Å og håndtering af vand fra Grejs Å i Vejle midtby.
- Projektet "Fælles om vandhåndtering", som skal bidrage til en klimarobust planlægning, der skaber merværdi.
- Projektet "Vandkant" som skal udvikle og forbedre "Smart Vand Vejle" til styring og regulering af sluse- og pumpeanlæg og til varsling af borgere.



Tirsbæk Strandvej - Høj vandstand (157 cm) under stormfloden Pia den 22. december 2023.

Klimasekretariatet koordinerer Vejle Kommunes klimainsats og holder både Byrådet og Klima-, Natur- og Miljøudvalget opdateret med klima status. Klimasekretariatet har i 2023 arbejdet med proces for evaluering og revidering af fagudvalgenes klimahandlingsplaner i alle fagområder, samt fælles klimahandlingsplan for Vejle Kommune som virksomhed.

### Økolariet

I år havde Økolariet sin 20. sæson og det er blevet fejret gennem arrangementer, en stor åbningsfest mv. Med hele 10.500 flere gæster end sidste år slog vi alletiders besøgstalsrekord og endte med et flot besøgstal på næsten 94.000 gæster. Økolariet blev i efteråret certificeret som Green Attraction og vandt prisen for bedste Kultur- og Turistoplevelse 2023.

## Udstilling

Ved sæsonåbningen i februar åbnede årets store særudstilling, hvor vi satte fokus på klimapolitik i Vejle Kommune i udstillingen "Verden varmer op til klimaforandring og handling". Her blev kommunens klimaplan foldet ud med informationer, aktiviteter og interaktive medier.

I foråret åbnede vi udstillingen "Biodiversitet – naturen i ubalance". Centralt i udstillingen står en udstoppet ulv, som symbol på naturens mangfoldighed, samt det talende træ, der fortæller historier fra et langt liv med skiftende vilkår for naturen.

I efteråret åbnede udstillingen "Undgå vand i kælderen", som integreret del af vores faste drikke- og spildevandsudstilling. Her er der tips og gode råd til at undgå indtrængning af vand i eget hus.



## Naturvejledning

Økolariets naturvejleder har i sæsonen 2023 gennemført 123 naturvejlederarrangementer for borgerne i Vejle Kommune. Der har været 2.894 deltagere til arrangementerne. Ti af de offentlige arrangementer var målrettede til børnefamilier.

Der er stor efterspørgsel efter naturvejledning fra både folkeskolerne og børneinstitutionerne. Allerede i marts måned var kalenderen for hele 2023 booket, og det var desværre nødvendigt at afvise efterfølgende henvendelser resten af året.

Indenfor naturvejledning har der været særligt opmærksomhed på "Vilde Vejle" kampagnen, opgradering af skovhytterne og det landsdækkende projekt "Haven i Havet".

## Skoletjenesten

Omkring 15.000 elever har i 2023 besøgt Økolariet. I takt med ny udstilling om Vejle Kommunes klimaplan er undervisningstilbud til udskoling om Vejles Klimaplan også lanceret. I 2023 er udvikling af biodiversitetsundervisning til alle trin i grundskolen påbegyndt (lanceres februar 2024) og vi har udført brugerundersøgelse for at afdække ønsker og behov for nye tiltag fra skoletjenesten.

Skoletjenesten har også deltaget i flere forskellige events som Spotlight-festivalen, Klimadag, Verdensmålsforløb i forbindelse med Folkemødet, åbningsevent på RessourceCenter Vejle (RCV) mv.

## Events

2023 har været et år med fokus på events og arrangementer for også at tiltrække gæster udenfor ferieperioder. Der har blandt andet været jævnlige tøjbytte arrangementer, besøg af Klimamonster, udstilling af børnemalerier mv. Det er lykket af få flere gæster i weekender, og vi fortsætter arbejdet.

## Skadedyr

Resultatet på skadedyrsbekæmpelse på 3,3 mio. kr. i mindreforbrug skyldes en overførsel fra 2022 på 1,1 mio. kr. samt en betydelig reduktion i antallet af rotteanmeldelser. Desuden er vi i 4. kvartal 2023 kommet ind i et meget billigt udbud på rottebekæmpelse, hvilket også har resulteret i et mindreforbrug på cirka 0,2 mio. kr.

Prisreduktionen fra det nye udbud vil have fuld effekt i 2024, derfor besluttede Klima-, Natur & Miljøudvalg den 2. oktober 2023 at sænke gebyret fra 2024.

## Puljer, biler og projekter

Resultatet viser et mindreforbrug på 7 mio. kr. Dette skyldes primært at Klima-, Natur & Miljøudvalget har en pulje til klimatiltag, som strækker sig over flere år. I 2023 er der bevilget penge til otte projekter, i alt 1,1 mio. kr., hvor de to største projekter er oplandsanalyse Vejle Å samt skovrejsnings indsats/landbundsanalyse.

## Ressourcer & Genbrug

Ressourcer & Genbrug ender med et resultat på 8,2 mio. kr., hvilket er 11 mio. kr. mere end budgettet. Resultatet skyldes blandt andet, at vi oplever en øget bevidsthed blandt borgerne omkring klimaudfordringen og vigtigheden af at passe på de fælles ressourcer, samt indførelse af affaldssortering i ti fraktioner. Vejle Kommune gennemførte denne justering den 27. februar 2023. Derudover er der en større bevidsthed generelt om mere genbrug, hvor også "genbrugsbutikkerne" på genbrugspladserne spiller en større rolle. Affaldsområdet er dog fortsat påvirket af konjunkturforholdene i samfundet, de stigende renter og den højere inflation påvirker forbruget generelt og dermed kommer der mindre affald. Der har samlet været cirka 583.000 besøgende på genbrugspladserne, hvilket er på niveau med 2022. Samlet er der håndteret cirka 95.000 tons affald, hvilket er et fald på næsten 9 % i forhold til 2022.

Samlet set er der følgende forhold, som kan tilskrives regnskabsresultatet:

- Mere direkte genbrug via "genbrugsbutikkerne" på genbrugspladserne
- Større mængder af husholdningslignende affald til genanvendelse som følge af udsortering af mad- og drikkevarekartoner og oftere tømning af genanvendelig beholder
- Faldende mængder på omkostningstunge affaldstyper herunder brændbart affald
- Større indtægter på gebyrerne, som følge af flere borgere i kommunen
- Salg af inventar, bygning og maskiner i forbindelse med fraflytning fra Vestre Engvej
- Forsinket levering af ny lastbil, der først kan leveres i 2024

## Anlægsudgifter

En væsentlig del af aktiviteterne i Natur & Udeliv er finansieret af anlægsmidler og er omtalt i den forbindelse. Etablering af flere hegn, nye stianlæg, cykelknodepunkter, sundhedsskov, adfærdskampagne, Hærvejsudvikling, skovrejsningsanalyser, lavbundsjordsanalyser, vandtilbageholdelse, lavbundsprojekter, vådområdeprojekter og sund fjord er alle eksempler herpå.

Projektet "Sund Vejle Fjord" har medvirket til at sætte et øget nationalt fokus på behovet for genopretning af de marine økosystemer. Samtidig arbejdes der med at formulere næste projektfase med et godt samarbejde med Velux Fonden. Som en udløber af "Sund Vejle Fjord" og i samarbejde med landbrugserhvervet og Syddansk Universitet er der iværksat et måleprogram med henblik på kortlægning af kilder til kvælstofudledning (oplandsanalysen).



Ministerbesøg – projekt "Sund Vejle Fjord"



## Børne- og Familieudvalget

### Hovedopgaver:

- Folkeskoler
- Dagtilbud til børn
- Familieområdet
- Specialundervisning for voksne
- Ungdommens Uddannelsesvejledning
- Sundhedsplejen



Børnehaven Trip Trap Træsko

### Årets resultat

Resultatet for driftsudgifter for året viser, at der er brugt 2.301 mio. kr. Det er 0,5 mio. kr. mindre end korrigeret budget. Af de 0,5 mio. kr. overføres 7,0 mio. kr. til budget 2024. På servicerammen er der en rammeoverskridelse på 2,6 mio. kr. mens der på overførselsrammen er et mindreforbrug på 3,1 mio. kr.

Resultatet for anlægsudgifter for året viser, at der er brugt 95,2 mio. kr. Det er 48,4 mio. kr. mindre end korrigeret budget og de overføres til budget 2024.

2023 (mio. kr.)	Vedttaget budget	Korr. budget	Regnskab	Mer- (+)/ mindre (-) forbrug	Budget overførsel til 2024
<b>Serviceudgifter</b>					
Dagtilbud	592,0	613,6	589,3	-24,3	16,5
Uddannelse og Læring	1.285,4	1.304,6	1.304,2	-0,4	7,1
Familie og Forebyggelse	337,8	359,1	391,1	32,0	2,3
Fælles	-7,0	6,3	1,6	-4,7	-28,5
<b>Serviceudgifter i alt</b>	<b>2.208,2</b>	<b>2.283,6</b>	<b>2.286,2</b>	<b>2,6</b>	<b>-2,6</b>
<b>Overførselsudgifter</b>					
Sprogcenter Vejle	12,7	5,2	-4,4	-9,6	9,6
Sociale formål	-0,8	12,7	19,2	6,5	0,0
<b>Overførselsudgifter i alt</b>	<b>11,9</b>	<b>17,9</b>	<b>14,8</b>	<b>-3,1</b>	<b>9,6</b>
<b>Driftsudgifter i alt</b>	<b>2.220,1</b>	<b>2.301,5</b>	<b>2.301,0</b>	<b>-0,5</b>	<b>7,0</b>
<b>Anlægsudgifter i alt</b>	<b>66,2</b>	<b>143,6</b>	<b>95,2</b>	<b>-48,4</b>	<b>48,4</b>

### Dagtilbud

Resultatet på området viser et mindreforbrug på 24,3 mio. kr. Dette skyldes dels, at der er blevet sparet op i pengeposer med 6,8 mio. kr., og dels bundne puljeoverførsler for 9,7 mio. kr. Et eksempel på en bunden overførsel er uddannelses- og jobrotationsprojektet, som alene har ubrugte midler for 9 mio. kr. Pengeposerne og puljerne søges overført i overensstemmelse med de gældende overførselsregler. Efter overførsler er mindreforbruget 7,9 mio. kr., som bruges til at finansiere andre udfordringer i udvalget.

Det er Dagtilbuds målsætning af tilbyde børn pasning i deres lokalområde. Derfor er der sket en udbygning af pladser, hvor presset er størst. Herudover er der afsat midler i anlægsbudgettet for at imødegå udfordringerne i budgetperioden 2024-2027. I løbet af 2023 er antallet af familier, der ikke har kunnet få deres ønske om en plads lokalt opfyldt faldet.

Der har ligeledes været fokus på høj kvalitet i henhold til læreplaner. I 2023 har der været fokus på implementering af kvalitetsværktøjet KIDS. De gennemførte tilsynsbesøg viser, at kvaliteten er høj eller tilstrækkelig de fleste steder.

En anden målsætning for Dagtilbud er at sikre gode børnefællesskaber, så børn kan blive i deres lokale dagtilbud uden ekstern støtte eller visitation til specialpladser. Dagtilbuddene arbejder målrettet med at styrke kapaciteten og fleksibiliteten i de pædagogiske tilbud. Dog opleves der fortsat udfordringer med at inkludere nogle børn, hvorfor der fortsat opleves en stor efterspørgsel på specialpladser.

### **Uddannelse og Læring**

Resultatet på området viser et mindreforbrug på 0,4 mio. kr. før overførsler. Pengeposerne søger 2 mio. kr. overført og de særlige puljer overfører 5,1 mio. kr. Efter overførsler er der et merforbrug på 6,7 mio. kr. Årsagen til merforbruget på området er blandt andet, at skolerne bruger flere penge ved at nedspare i deres overførsler fra 2022. Desuden er udgifterne til specialområdet steget, hvilket presser økonomien.

I Uddannelse og Læring er der gennem flere år arbejdet med at indfri de tre nationale målsætninger for folkeskolen. Dette er blandt andet opnået gennem et større A.P. Møller Fondsfinansieret kompetenceløft, hvor der er fokus på samarbejdet i professionelle læringsfællesskaber for at styrke kvaliteten i den pædagogiske praksis.

Hvert år udarbejdes et kvalitetsnotat på skoleområderne, hvor resultaterne relateret til de tre nationale mål evalueres. Heraf fremgår det, at:

- Resultaterne i de nationale tests vidner om et fagligt niveau, som overordnet set ligger over eller på landsgennemsnittet.
- Resultaterne af afgangsprøverne og trivselsmålingen viser et niveau på landsgennemsnittet. Der er dog et opmærksomhedspunkt, da andelen af elever med karakteren mindst 02 i dansk og matematik ved folkeskolens afgangsprøver falder både på kommuneniveau og skoleniveau. Dette er vigtigt i sammenhæng med adgangskravene på ungdomsuddannelserne. Samtidig er andelen af elever, der gennemfører alle folkeskolens afgangsprøver faldende. Når der er et fald på begge områder, giver det anledning til nærmere undersøgelser af, hvad der er i spil, og hvad vi kan gøre for at vende udviklingen.

Uddannelse og Læring har over de seneste år været bekymret for det stigende elevfravær og har i den forbindelse igangsat initiativer for at nedbringe elevfraværet. Derfor er det med tilfredshed, vi kan konstatere, at elevfraværet er faldende. Vejle Kommune har oplevet et mere markant fald i elevfraværet end i de andre kommuner, vi normalt sammenligner os med. Desuden er vores nuværende elevfravær under gennemsnittet sammenlignet med disse. I det næste år vil vi fortsat holde øje med den positive tendens med faldet af elevfravær.

### **Familie og Forebyggelse**

Resultatet på området viser et merforbrug på 32 mio. kr. Institutionerne og puljerne overfører 2,3 mio. kr. Merforbruget skyldes primært et stort ressourcetræk på myndighedsrammen, som følge af flere børn, der har behov for hjælp. Udgifterne til særligt forebyggende foranstaltninger er stigende.

Den 1. januar 2024 træder Barnets lov i kraft. I løbet af 2023 har der været en del forberedende arbejde i forbindelse med den nye lovgivning. I Familie og Forebyggelse arbejdes der fortsat med handleplan 2019. Specifikt arbejdes der med at implementere helhedsorienteret indsats. Formålet er at hjælpe børn i deres almene fællesskaber og samtidig nedbringe antallet af børn og unge, der har behov for omfattende og længerevarende foranstaltninger.

### **Fælles**

På udvalgets fælleskonti er der et mindreforbrug på 4,7 mio. kr. som bruges til at finansiere familieområdets merforbrug. Den økonomiske ubalance på familieområdet og i Uddannelse og Læring er væsentlig større end udvalgets reserver, hvilket betyder at fællesområdet overfører -28,5 mio. kr. til budget 2024. Herefter balancerer området samlet set.

### **Overførselsudgifter**

Der er et samlet mindreforbrug på 3,1 mio. kr. på overførselsudgifterne. Dette resultat er sammensat af et mindreforbrug på Sprogcenteret på 9,6 mio. kr. og et merforbrug på de øvrige områder på 6,5 mio. kr. Merforbruget skyldes primært, at udgifterne til tabt arbejdsfortjeneste er større end budgettet. Udgifterne var på samme niveau i 2022, hvor merforbruget var i samme størrelsesorden. Mindreforbruget på Sprogcenteret skyldes forskydninger mellem indtægter og udgifter på tværs af årene. Sprogcenterets mindreforbrug overføres efter fast praksis til næste budgetår.

## Seniorudvalget

### Hovedopgaver:

- Personlig og praktisk hjælp til borgere i eget hjem
- Sygepleje og træning
- Pleje og støtte i plejecentrene
- Aktiviteter, bl.a. dagcentre, klubber og caféer
- Ældreboliger, boligadministration og hjælpemidler



Medarbejder og borger holder i hånden over snak

### Årets resultat

Resultatet for driftsudgifter for året viser, at der er brugt 941 mio. kr. Det er 17 mio. kr. mindre end korrigeret budget og de overføres til budget 2024.

Resultatet for anlægsudgifter for året viser, at der er brugt 157 mio. kr. Det er 23,7 mio. kr. mere end korrigeret budget og de overføres til budget 2024.

2023 (mio. kr.)	Vedtaget budget	Korr. budget	Regnskab	Mer- (+)/ mindre (-) forbrug	Budget overførsel til 2024
<b>Serviceudgifter</b>					
Senior	505,8	691,9	728,5	36,6	-36,6
Myndighed	263,8	104,4	94,5	-9,9	9,9
Øvrige	136,0	161,7	118,0	-43,7	43,7
<b>Driftsudgifter i alt</b>	<b>905,7</b>	<b>958,0</b>	<b>941,0</b>	<b>-17,0</b>	<b>17,0</b>
<b>Anlægsudgifter i alt</b>	<b>69,4</b>	<b>133,3</b>	<b>157,0</b>	<b>23,7</b>	<b>-23,7</b>

### Senior

Resultatet for året viser, at der er brugt 728,5 mio. kr. Det er 36,6 mio. kr. mere end korrigeret budget.

Dette område dækker over:

- Udekørende hjemmeplejedistrikter
- Den kommunale sygepleje
- Plejecentre
- Åbne og visiterede dagcentre
- Caféer
- Produktionskøkkener
- Midlertidige pladser
- Hjælpemiddeldepotet

Vejle Kommune er en af de 25 kommuner, der afprøver forskellige modeller for implementering af faste teams. Dette projekt, kaldet "Faste teams i hjemmeplejen – Vejle modellen Tæt På", er eksternt finansieret og forventes at fortsætte indtil udgangen af 2024.

Vejle Kommune prioriterer investering i velfærdsteknologi. I løbet af en 4-årig periode er der afsat 20 mio. kr. til afprøvning og implementering af nye velfærdsteknologiske løsninger. I 2023 er der afprøvet flere teknologier, herunder:

- Sanseshjælpemidler til mennesker med kognitive funktionsnedsættelse på plejecentrene
- Virtual reality briller til onboarding af nye medarbejdere
- Hygiejnestol kaldet "vand ud af sengen"
- Løftevogn til at afhjælpe tunge løft af f.eks. varer for medarbejderne

Samtidig er der fokus på implementering af de fem teknologier, hvor der vurderes at være den største effekt. Det drejer sig om skærmBesøg, støttestrømpe-påtager, sensorbleer, "Soft Tilt" til borgere med tryksår og loftlifte til hjemmeboende.

Seniorområdet har i løbet af 2023 gennemgået en større strukturændring. Fokus har været at mindske ledelsesspændet, ved at oprette flere distrikter og skabe en struktur, der giver mulighed for at øge antallet af cykelruter. Fra 1. januar 2024 er der således 15 distrikter, inklusiv fælles nat- og praktisk bistand.

I 2023 stod Kong Gauers Gård klar til indflytning. Dette er Danmarks første integrerede daginstitution og plejecenter. Kong Gauers Gård har plads til 79 borgere i plejeboliger og 120 børn i daginstitutionen. Derudover er målet med Kong Gauers Gård at åbne både udenomsarealer og centerbygningen op mod lokalsamfundet.

Nationalt og i Vejle Kommune oplever vi flere ældre år for år. Ældre som lever længere, men på trods af deres gode helbred i flere år, har de brug for pleje og omsorg i længere tid end tidligere. Demens rammer også flere og flere, hvilket ændrer kravene til vores ældrepleje og tilbud i kommunen. Samtidig står alle kommuner over for en række nye sundhedsopgaver. Vi ser derfor en øget efterspørgsel af vores indsatser, som presser vores udgifter. Det skal vi som kommune håndtere, så alle fortsat får den hjælp, de har behov for.

Merforbruget for driften på seniorområdet er primært genereret af et stigende pres på den kommunale sygepleje. Det ses primært i de udekørende hjemmeplejedistrikter, men er også gældende på plejecentrene. Den stigende efterspørgsel efter den kommunale sygepleje er gradvist øget over de seneste år, i takt med at sygehusene udskriver borgere hurtigere, eller henviser til den kommunale sygepleje. En udvikling der, er god i et borgerperspektiv, men som samtidig udfordrer budgettet til sygepleje. De hurtigere udskrivninger af borgere betyder at der stilles øget krav til den kommunale sygepleje, samtidig med, at der er et større behov for behandling og koordinering.

Rekrutteringsudfordringen i den kommunale sygepleje og i plejen generelt, giver et stigende forbrug af både interne og eksterne vikarer.

### **Myndighed**

Resultatet for året viser, at der er brugt 94,5 mio. kr. Det er 9,9 mio. kr. mindre end korrigeret budget.

Dette område dækker over:

- Visitation af ydelser som personlig pleje
- Praktisk bistand
- Træning og mad til hjemmeboende, som de udekørende hjemmeplejedistrikter leverer
- Personlige og rehabiliterende hjælpemidler til borgere

Mindreforbruget i 2023 skyldes blandt andet effekten af gennemførte besparelser, og at der sidst i 2023 skete en del dødsfald blandt de mest støttekrævende borgere. Dette har ført til en reduktion i antallet af servicepakker, især de mere omfattende pakker. Selvom antallet af VD1-pakker har været højere end de seneste tre år, har antallet af VD2, VD3 og VD4-pakker været lavere end tidligere, hvilket også har resulteret i færre aften- og natpakker.

I 2023 har der desuden været et fald i antallet af borgere med en Brugerstyret Personlig Assistance ordning (BPA-ordning). På hjælpemiddelområdet har der været en stigning i efterspørgslen, hvor der særligt er blevet bevilget flere proteser end i de foregående år.

## Øvrige

Resultatet for året viser, at der er brugt 118 mio. kr. Det er 43,7 mio. kr. mindre end korrigeret budget.

Dette område dækker over:

- Betaling for borgere på plejecenter i andre kommuner eller på friplejehjem
- Indtægter vedrørende borgere fra andre kommuner, der bor på et plejecenter i Vejle Kommune
- IT-systemer
- Velfærdsstaben
- Kompetencecenter Velfærd.

I forhold til betalinger til friplejehjem og vedrørende borgere i plejebolig i andre kommuner, så er der et merforbrug på 15 mio. kr.

Området anvendes også som et mellemregningsområde, hvor midler til genopretning og delvis finansiering af merforbruget på driften er placeret. Dette inkluderer også effekten af de besparelser, der er blevet besluttet i foråret 2023, som finansierer dele af merforbruget på distrikter, plejecentre og det mellemkommunale område, hvor der betales for borgere i plejeboliger i andre kommuner.

Desuden omfatter dette område midler, der anvendes på tværs af regnskabsår og midler der er afsat til særlige politiske tiltag. Konkret er det budgettet til politiske tiltag som "Fællesspisning", 5 18 midler og "Buskort til pensionister". Det er også her midlerne fra Lov- og Cirkulæreprogrammet, der skal anvendes til kompensering for lovændringer og ekstern finansierede projekter som "Flere hænder og højere faglighed i Ældreplejen" er placeret. Der er således 21,1 mio. kr., der er disponeret til konkrete tiltag i de efterfølgende regnskabsår.

Budgettet til finansiering af SOSU-eleverne (social og sundhed) er også placeret under dette område. Det viser et mindre forbrug på 14,9 mio. kr. i 2023, hvilket primært skyldes rekrutteringsudfordringer, der gør at dimensioneringen på uddannelserne ikke opnås.

Midlerne fra Lov- og Cirkulæreprogrammet er endnu ikke udmøntet, da der i flere tilfælde mangler den endelige bekendtgørelse, der definerer de konkrete tiltag, der skal kompenseres.

## Anlægsudgifter

Det drejer sig primært om anlægsprojektet Kong Gauers Gård, der afsluttes i 2024. Projektet har særligt været ramt af den stigende inflation og en højere indeksering end normalt.

På velfærdsteknologibudgettet er der et mindre forbrug ved årsafslutningen, men midlerne er disponeret til igangsatte projekter.

Demenssikring af plejecentre strækker sig over flere budgetår. Der er således et mindreforbrug i 2023, der skal anvendes til projekter der igangsættes i 2024. Projekter i pipeline er "Døgnrytmelys", "Den personlige hoveddør" og "Farvestimuli".

I forbindelse med renovering af Holmegården, er der et merforbrug, der dækkes af Byggeskadefonden i 2024.

## Sundheds- og Forebyggelsesudvalget

### Hovedopgaver:

- Sundhedsaftalen - samarbejdet med sygehuse og almen praksis
- Sundhedsfremme sammen med andre forvaltninger
- Genoptræning og rehabilitering
- Sundhedskurser
- Børne- og Ungetandpleje
- Voksntandpleje
- Trivsel og mental sundhed
- Forebyggende hjemmebesøg



Mountainbike i skoven

### Årets resultat

Resultatet for driftsudgifter for året viser, at der er brugt 618,1 mio. kr. Det er 13,6 mio. kr. mindre end korrigeret budget. Af de 13,6 mio. kr. overføres 5,7 mio. kr. til 2024.

Resultatet for anlægsudgifter for året viser, at der er brugt 1,8 mio. kr. Det er 1,2 mio. kr. mindre end korrigeret budget og de overføres til budget 2024.

2023 (mio. kr.)	Vedtaget budget	Korr. budget	Regnskab	Mer- (+)/ mindre (-) forbrug	Budget overførsel til 2024
<b>Serviceudgifter indenfor pengeposen</b>					
Sundhedskoordinerings og kommunikation	19,9	19,2	17,2	-2,0	2,0
Sundhedsfremme og forebyggelse	17,2	17,6	17,2	-0,4	0,4
Sundhedskurser	18,9	18,4	18,3	-0,1	0,1
Genoptræningen	17,9	20,9	21,3	0,4	-0,4
Tandplejen	48,3	49,3	47,4	-1,9	1,9
<b>Serviceudgifter indenfor pengeposen i alt</b>	<b>122,2</b>	<b>125,4</b>	<b>121,4</b>	<b>-4,0</b>	<b>4,0</b>
<b>Serviceudgifter udenfor pengeposen</b>					
Aktivitetsbestemt medfinansiering	473,9	473,9	468,4	-5,5	0
Aktivitetsbestemt fuldfinansiering	7,8	7,8	4,6	-3,2	0
Vederlagsfri fysioterapi	19,9	19,9	22,1	2,2	0
Andre sundhedsudgifter	0,0	0,0	0,0	0,0	0
Specialiseret rehabilitering	2,6	2,6	1,2	-1,4	0
Pulje SFU	0,0	0,8	0,1	-0,7	0,7
Sundhedsklynger	0,8	1,6	0,2	-1,4	1,4
<b>Serviceudgifter udenfor pengeposen i alt</b>	<b>505,0</b>	<b>506,6</b>	<b>496,6</b>	<b>-10,0</b>	<b>2,1</b>
<b>Serviceudgifter Projekter</b>					
Projekter med ekstern finansiering	0,0	-0,3	0,1	0,4	-0,4
<b>Projekter med ekstern finansiering i alt</b>	<b>0,0</b>	<b>-0,3</b>	<b>0,1</b>	<b>0,4</b>	<b>-0,4</b>
<b>Driftsudgifter i alt</b>	<b>627,2</b>	<b>631,7</b>	<b>618,1</b>	<b>-13,6</b>	<b>5,7</b>
<b>Anlægsudgifter i alt</b>	<b>1,4</b>	<b>3,0</b>	<b>1,8</b>	<b>-1,2</b>	<b>1,2</b>

### **Sundhedskoordinerings og kommunikation**

Bevillingen indeholder udgifter vedrørende det koordinerende arbejde i Sundhedsafdelingen og i Sundhedsklyngerne på tværs af kommuner, region og praktiserende læger. Derudover udgifter til husleje og driftsudgifter i Sundhedshuset, tilskud til "Ildræt i Dagtimerne" og "Det Nationale Sorgcenter".

Årets resultat udgør et mindreforbrug på 2 mio. kr. Mindreforbruget skyldes, at nye midler vedrørende forebyggelsestilbud til borgere med kronisk sygdom ikke er brugt i 2023. Midlerne blev tilført Vejle Kommune fra 2023, men kvalitetsstandarderne som beskriver kravene til opgaveløsningen, ligger først klar i januar 2024. Det har derfor ikke været muligt at udmønte midlerne i 2023. Midlerne søges derfor overført til 2024.

### **Sundhedsfremme og forebyggelse**

Bevillingen indeholder udgifter vedrørende sundhedsfremme og forebyggelse med fokus på:

- Fysisk og mental sundhed
- Forebyggelse af rygestart og rygestoptilbud
- Alkoholforebyggende samtaler
- Forebyggende hjemmebesøg hos borgere over 65 år

Årets resultat udgør et mindreforbrug på 0,4 mio. kr. Mindreforbruget skyldes indtægter fra eksternt finansierede projekter og sygedagpengerefusioner.

### **Sundhedskurser**

Bevillingen indeholder udgifter til sundhedskurser vedrørende diabetes 2, KOL (kronisk obstruktiv lungesygdom), hjertesygdom, kræft, depression, stress, livsstil og trivsel samt pårørende. Dertil kommer indsatser til borgere via Jobcentret og til genoptræning af borgere, som er udskrevet fra sygehuset med en genoptræningsplan vedrørende hjertesygdom, kræft og KOL.

Årets resultat udgør et mindreforbrug på 0,1 mio. kr. som skyldes, at en medarbejder har orlov.

### **Genoptræning**

Bevillingen indeholder udgifter til genoptræning af borgere, som er udskrevet fra sygehuset med en genoptræningsplan. Derudover udgifter til koordinering af det neurologiske område.

Årets resultat udgør et merforbrug på 0,4 mio. kr., som skyldes ekstraordinære udgifter til reparationer og genetablering af lokaler efter en vandskade. Merforbruget overføres til 2024, hvor det udlignes af en indtægt fra forsikringsselskabet.

Hvert år stiger antallet af genoptræningsplaner med 8-10 %, og borgerne kommer hurtigere hjem fra sygehuset. For at imødekomme efterspørgslen, har genoptræningsafdelingen i det forgangne år været igennem en intensiv effektivisering. For at kunne rumme de mange flere borgere, der har behov for genoptræning, er der bygget om i Sundhedshuset og etableret en træningssatellit i Give Kulturhus.

### **Tandplejen**

Bevillingen indeholder udgifter til tandpleje og tandregulering for 0-21-årige samt omsorgs-, social- og specialtandpleje til voksne.

Årets resultat udgør et mindreforbrug på 1,9 mio. kr. Mindreforbruget skyldes, vakante stillinger og sygedagpengerefusioner. Derudover er der bestilt inventar, udstyr og håndværkerarbejde, som ikke kunne leveres i 2023.

Ny lovgivning har medført, at der nu er gratis tandpleje for 18-21-årige. For at imødekomme alle disse unge menneskers tandplejebehov i Sundhedshuset, så de kan modtage deres tandpleje tæt på deres uddannelser, udvides klinikkerne på Nova, Petersminde, Hældager og Vinding skoler. Dette gør det muligt for de yngre børn at modtage deres forebyggende tandpleje i større omfang i skoleklinikkerne.



*En tandlæge og en patient i Sundhedshuset*



### **Aktivitetsbestemt medfinansiering**

Bevillingen indeholder udgifter til kommunal medfinansiering af sundhedsvæsenet. Kommunerne er med til at betale, når deres borgere bliver behandlet i Sundhedsvæsenet på hospitaler, hos praktiserende læger, speciallæger og tandlæger. Siden 2019 har kommunerne betalt et fast månedligt beløb til regionerne. Årets resultat viser et mindreforbrug på 5,5 mio. kr., som ikke overføres til 2024.

### **Aktivitetsbestemt fuldfinansiering**

Bevillingen indeholder udgifter til kommunal fuldfinansiering af sundhedsvæsenet. Kommunerne betaler for deres borgere, når de modtager specialiseret genoptræning på hospitaler, har ophold på hospice og er indlagt som færdigbehandlet patient på hospitalet.

Årets resultat viser et mindreforbrug på 3,2 mio. kr., som dækker merforbruget på Vederlagsfri Fysioterapi.

### **Vederlagsfri fysioterapi**

Bevillingen indeholder udgifter til vederlagsfri fysioterapi, til personer med svært fysisk handicap og til personer uden svært fysisk handicap med funktionsnedsættelse som følge af progressiv sygdom.

Årets resultat udgør et merforbrug på 2,2 mio. kr., hvilket primært skyldes prisstigninger. Antallet af borgere i ordningen er pr. november 2023 faldet lidt i forhold til samme tidspunkt i 2022. Merforbruget dækkes af mindreforbruget på øvrige budgetposter udenfor pengeposen.

### **Specialiseret rehabilitering**

Bevillingen indeholder udgifter til borgere, der efter udskrivelse fra hospitalet, har behov for særlige indsatser, hvor fysiske og mentale funktioner bliver genoptrænet.

Årets resultat udgør et mindreforbrug på 1,4 mio. kr., som ikke overføres til 2024.

### **Pulje SFU**

Bevillingen anvendes til udviklingsprojekter som igangsættes af Sundheds- og Forebyggelsesudvalget.

Årets resultat udgør et mindreforbrug på 0,7 mio. kr., som overføres til 2024.

### **Sundhedsklynger**

Bevillingen anvendes til fælleskoordinerende indsatser på tværs af sygehuse, almen praksis og kommuner herunder udviklingsinitiativer målrettet fælles patienter og patientforløb.

I øjeblikket anvendes klyngemidlerne til kompetenceudvikling på børne- og ungeområdet. Formålet er at styrke mulighederne for at identificere og støtte børn og unge i mistrivsel, samt at forebygge forværring og behov for behandling i psykiatrien. Derudover anvendes midlerne til at styrke og validere et modelprojekt i Middelfart Kommune vedrørende tidlig opsporing og behandling af sygdom samt forebyggelse af indlæggelse.

Årets resultat udgør et mindreforbrug på 1,4 mio. kr. som overføres til 2024.

### **Anlægsudgifter**

Bevillingen anvendes til løbende renovering og vedligeholdelse af lokaler og inventar i Sundhedsafdelingen. Derudover er der i 2023 og 2024 bevilliget midler fra Sundhedsministeriet til udvidelse af kapaciteten i den kommunale børne- og ungdomstandpleje. Dette som følge af, at kommunerne fra 2023 også skal tilbyde gratis tandpleje for 18-21-årige.

Årets resultat udgør et mindreforbrug på 1,2 mio. kr. Dette skyldes, at leveringen af en tandlægeunit med stol, en tandlægeunit uden stol samt håndværkerarbejde vedrørende udvidelse af tandplejen først vil finde sted i 2024.

### **De overordnede politiske mål**

Sundheds- og Forebyggelsesudvalget har besluttet et særligt fokus på:

- Social ulighed i sundhed
- Unges mentale trivsel
- Et øget samarbejde med civilsamfundet

Samtidig har Sundheds- og Forebyggelsesudvalget sat gang i en politikudviklingsproces, som skal munde ud i en ny politik for området. Politikken forventes at være klar i foråret 2024.

### **Social ulighed i sundhed**

Inden for forebyggende hjemmebesøg er man ved at afdække muligheden for at screene borgerne inden besøgene, så man lettere får øje på de sårbare borgere. For at imødekomme den betydelige demografiske vækst på området, er der igangsat forsøg med gruppebaserede arrangementer.

### **Fokus på unges mentale sundhed og ulighed**

Alle leder efter en kur, som kan knække den stigende mistrivsel hos unge. Flere retter øjnene mod Vejle Kommunes initiativer og i 2023 er der igangsat et helhedsorienteret projekt, som skal mindske ensomhed og mistrivsel hos unge. Afdelingen Sundhedsfremme og Forebyggelse har i flere år afprøvet forskellige initiativer, der skal fremme den mentale sundhed. Eksempler er kurset "Lær at tackle angst og depression", mentorordningen "UngeAssistenterne" og flere caféer for unge, der står i en sårbar situation.



*Café arrangement for unge*

### **Et øget samarbejde med civilsamfundet**

Sundheds- og Forebyggelsesudvalget var i foråret 2023 på studietur i Holland, for at søge inspiration i samarbejdet med civilsamfundet og indsatser for unge i mistrivsel. Der arbejdes med emnet i udvalget og der kommer et oplæg til facilitering på området.

## Voksenudvalget

### Hovedopgaver:

- Ansvar for ydelser og tilbud til borgere mellem 18 og 65 år
- Drift af bo- og dagtilbud til borgere med handicap eller sindslidelser
- Støtte i eget hjem
- Tildeling af handicapkompenserende ydelser og hjælpemidler



To glade deltagere til årets Landkrabbefestival på Postens Vej.

### Årets resultat

Resultatet for driftsudgifter for året viser, at der er brugt 564,5 mio. kr. Det er 2,8 mio. kr. mindre end korrigeret budget. Af de 2,8 mio. kr. overføres 1,1 mio. kr. til budget 2024, da der ikke er overførselsadgang for overførselsudgifterne.

Resultatet for anlægsudgifter for året viser, at der er brugt 4,2 mio. kr. Det er 2,1 mio. kr. mindre end korrigeret budget og de overføres til budget 2024.

2023 (mio. kr.)	Vedtaget budget	Korr. budget	Regnskab	Mer- (+)/ mindre (-) forbrug	Budget overførsel til 2024
<b>Serviceudgifter</b>					
Handicap	355,3	412,8	402,0	-10,8	10,8
Social og Psykiatri	171,2	183,4	186,2	2,8	-2,8
Myndighed	452,4	465,5	487,6	22,1	-22,1
Øvrige, herunder indtægter fra andre kommuner	-447,7	-497,5	-512,7	-15,2	15,2
<b>Serviceudgifter i alt</b>	<b>531,2</b>	<b>564,2</b>	<b>563,1</b>	<b>-1,1</b>	<b>1,1</b>
<b>Overførselsudgifter</b>					
Tilskud til voksne handicappede	3,1	3,1	1,4	-1,7	0,0
<b>Overførselsudgifter i alt</b>	<b>3,1</b>	<b>3,1</b>	<b>1,4</b>	<b>-1,7</b>	<b>0,0</b>
<b>Driftsudgifter i alt</b>	<b>534,3</b>	<b>567,3</b>	<b>564,5</b>	<b>-2,8</b>	<b>1,1</b>
<b>Anlægsudgifter i alt</b>	<b>3,2</b>	<b>6,3</b>	<b>4,2</b>	<b>-2,1</b>	<b>2,1</b>

### Handicap

Resultatet på området viser et mindreforbrug på 10,8 mio. kr. Dette mindreforbrug svarer til 2,6 % af det samlede budget på området. Fra regnskab 2022 er der overført et mindreforbrug på 8,4 mio. kr., hvilket betyder at det reelle mindreforbrug for 2023 er 2,4 mio. kr.

På trods af flere års forskellige reduktioner og økonomiske stramninger, som er blevet håndteret med sikker økonomistyring, står nogle centre over for særlige udfordringer. Af de syv centre på området leverer to centre et merforbrug i 2023.

Mindreforbruget på 10,8 mio. kr. overføres til 2024 og indgår i de enkelte pengeposer.

## **Social og Psykiatri**

Resultatet på området viser et merforbrug på 2,8 mio. kr. Dette merforbrug svarer til 1,5 % af det samlede budget på området. Fra regnskab 2022 er der overført et merforbrug på 2,3 mio. kr., hvilket betyder at det reelle merforbrug for 2023 er 0,5 mio. kr.

Merforbruget relaterer sig udelukkende til døgnområdet, hvor det væsentligste merforbrug er på løn. Det skyldes større forbrug af vikarer som følge af personalemangel og svære betingelser for rekruttering, som har været en udfordring tilbage til 2022. Herudover har der også i 2023 været ledige pladser, som har været svære at besætte, og det har heller ikke været muligt i samme takt, som pladserne er blevet ledige, at reducere på medarbejderdelen.

Når det samlede resultat for Social- og Psykiatriområdet ikke kommer ud med et højere merforbrug, skyldes det udelukkende, at der på CSR (Center for Social Rehabilitering), Rusmiddelcenteret og på SSA (social- og sundhedsassistent) elevområdet er genereret et mindreforbrug på regnskabet for 2023.

Merforbruget på 2,8 mio. kr. overføres til 2024 og indgår i de enkelte pengeposer.

## **Myndighed**

Resultatet på området viser et merforbrug på 22,1 mio. kr. Merforbruget i regnskab 2022 udgjorde 12,4 mio. kr. som ikke er overført i budgettet for 2023, da beløbet blev kompenseret ved en budgettilførsel i løbet af året. Merforbruget på 22,1 mio. kr. er således et reelt merforbrug i 2023.

Myndighedsafdelingen oplever et pres på trods af en målrettet indsats for at begrænse udgifterne i de senere år, og at der ved de seneste budgetforlig er tilført ekstra midler til området.

Unge i alderen mellem 18-21 år overgår til Myndighedsafdelingen fra Børn & Ungeområdet. For at sikre den gode overgang til voksenlivet for den unge med handicap, arbejdes der tæt sammen med Børn & Ungeområdet. Når der ses et pres på Børn og Ungeområdet, vil det således også vise sig i Myndighedsafdelingen.

Der ses ligeledes en stigning i antallet af borgere med komplekse udfordringer, som allerede er i botilbud. Disse udfordringer bevirker ofte takststigninger. Myndighed har således forhandlet takststigninger med Vejle Kommunes egne botilbud i 2023 for i alt 2,6 mio. kr. Omregnet til årsbasis udgør udgiften 8,1 mio. kr.

I Myndighedsafdelingen er der igen i 2023 arbejdet målrettet med at hjælpe borgere på krisecentre og forsorgshjem videre i livet, allerede fra starten af opholdet. Alligevel ses der i 2023 en stigning i udgifterne.

Der har i tiltagende grad vist sig udfordringer omkring stigende priser og vigende leveringsmuligheder på handicapbusser. Det har helt ekstraordinært medført en økonomisk ophobning i slutningen af 2023.

Merforbruget på 22,1 mio. kr. overføres til 2024 og indgår i Myndigheds budget.

## **Øvrige, herunder indtægter fra andre kommuner**

Resultatet på området viser et mindreforbrug på 15,2 mio. kr. som primært kan henføres til indtægter, Foreningernes Hus Vejle, Kompetencecenter og restbeløbet fra puljen "forebyggende investeringer".

Indtægter dækker over salg af pladser på det specialiserede voksenområde til andre kommuner og egen Myndighed. På det specialiserede område skal taksterne fastsættes omkostningsbestemt. Overskud i et år skal enten hensættes til brug i kommende år eller tilbagebetales til køberne via takstreduktion i kommende år.

Merindtægten overføres derfor til 2024. Mindreforbruget på øvrige områder overføres ligeledes og indgår i de enkelte områder.

**Tilskud til voksne handicappede**

Resultatet på området viser et mindreforbrug på 1,7 mio. kr. Forbruget har været stabilt de seneste år.

Der er ikke overførselsadgang for udgifterne til voksne handicappede. Mindreforbruget vil blive tilbageført til kommunekassen.

**Anlægsudgifter**

Resultatet på anlæg viser et mindreforbrug på 2,1 mio. kr. Dette skyldes primært midler, der ikke er blevet brugt fra vedligeholdelsespuljen og puljen "Tinghøj undersøgelse".

Beløbet overføres til 2024 og indgår i vedligeholdelsespuljen med 1,5 mio. kr. og 0,6 mio. kr. overføres til puljen "Tinghøj undersøgelse".

## Arbejdsmarkedsudvalget

### Hovedopgaver:

- Forsikrede ledige
- Sygedagpenge, jobafklaring og ressourceforløb
- Uddannelses- og kontanthjælp
- Fleksjob og ledighedsydelse
- Integrationsområdet
- Beskæftigelsesindsatser
- Modtagelsen og Virksomhedsservice
- Førtidspension
- Boligstøtte



Jobcenter Vejle

### Årets resultat

Resultatet for driftsudgifter for året viser, at der er brugt 1.894,1 mio. kr. Det er 22,7 mio. kr. mindre end korrigeret budget. Af de 22,7 mio. kr. overføres 2,1 mio. kr. til 2024.

2023 (mio. kr.)	Vedttaget budget	Korr. budget	Regnskab	Mer- (+)/ mindre (-) forbrug	Budget overførsel til 2024
<b>Serviceudgifter</b>					
FGU	23,0	23,0	21,0	-2,0	0,9
Øvrige områder	23,0	29,2	23,2	-6,0	1,2
<b>Serviceudgifter i alt</b>	<b>46,0</b>	<b>52,2</b>	<b>44,2</b>	<b>-8,0</b>	<b>2,1</b>
<b>Overførselsudgifter</b>					
Kontanthjælp og revalidering	165,6	158,8	161,1	2,3	0,0
Sygedagpenge	136,1	171,8	180,4	8,6	0,0
Førtidspension inkl. seniorpension	631,8	677,1	685,7	8,6	0,0
Forsikrede ledige	132,2	169,6	176,2	6,6	0,0
Fleksjob & ledighedsydelse	269,8	253,8	255,4	1,6	0,0
Ressourceforløb & Jobafklaring	127,9	118,7	120,6	1,9	0,0
Øvrige områder inkl. indsats	336,2	314,8	270,5	-44,3	0,0
<b>Overførselsudgifter i alt</b>	<b>1.799,6</b>	<b>1.864,6</b>	<b>1.849,9</b>	<b>-14,7</b>	<b>0,0</b>
<b>Driftsudgifter i alt</b>	<b>1.845,6</b>	<b>1.916,8</b>	<b>1.894,1</b>	<b>-22,7</b>	<b>2,1</b>
<b>Anlægsudgifter i alt</b>	<b>0</b>	<b>0</b>	<b>0</b>	<b>0</b>	<b>0</b>

### Serviceudgifter

#### FGU

FGU viser et mindreforbrug på 2 mio. kr. i 2023. Mindreforbruget skyldes et lavere elevoptag end forventet. I 2023 er der sket en stigning i antallet af elever optaget på FGU sammenlignet med 2022. Denne udvikling forventes at fortsætte i 2024.

Udgifterne på dette område dækker udelukkende udgifterne til undervisningen. Udgifterne til elevernes skoleydelse indgår i overførselsudgifterne.

#### Øvrige områder

Området viser samlet et mindreforbrug på 6,0 mio. kr. Dette mindreforbrug kan tilskrives lavere udgifter til ukrainske flygtninge i 2023, sammenlignet med 2022.

Særligt er udgifterne til privat kost og logi reduceret i 2023 sammenlignet med 2022.

## **Overførelsesområder**

### **Kontanthjælp og revalidering**

Området viser samlet et merforbrug på 2,3 mio. kr. I løbet af året har Vejle Kommune oplevet et let fald i antallet af personer, der modtager kontanthjælp. Vejle Kommune har dog ikke fulgt udviklingen på landsplan, som viser et større fald i antallet af kontanthjælpsmodtagere sammenlignet med Vejle Kommune.

På uddannelseshjælp har der i 2023 været en mere positiv udvikling på området, sammenlignet med resten af landet. I løbet af sommeren oplevede kommunen ikke samme overgang til uddannelse blandt de unge i kommunen, som det var tilfældet i de øvrige kommuner. Mod slutningen af 2023 skiftede denne udvikling, og Vejle Kommune oplevede en bedre udvikling end resten af landet.

Revalidering anvendes mindre aktivt i beskæftigelsesindsatsen i Vejle Kommune, sammenholdt med tidligere år. Den samme udvikling ses på landsplan.

### **Sygedagpenge**

Resultatet viser et merforbrug på 8,6 mio. kr. De økonomiske prognoser for 2023 på sygedagpengeområdet forventede et fald i antallet af sygedagpengemodtagere, fra det rekordhøje niveau i 2022. Modsat forventningen er antallet ikke faldet i 2023, hvilket både er tilfældet i Vejle Kommune og hele landet.

Vejle Kommune har dermed haft en udvikling på sygedagpengeområdet i 2023, som svarer til landsudviklingen. Andelen af delvist raskmeldte i Vejle Kommune er større end resten af landet, hvilket medfører lavere ydelsesudbetalinger.

### **Førtidspension inkl. seniorpension**

Området viser samlet et merforbrug på 8,6 mio. kr. Væsentligt for merbruget er en lovændring på området, som trådte i kraft pr. 1. januar 2023, vedrørende modregning i ydelsesudbetalingen for pensionister. Hermed kan senior- og førtidspensionister modtage deres pensionsudbetaling uden modregning, uafhængigt af deres ægtefælle eller samlevers arbejdsindkomst. Dette har medført højere ydelsesudbetalinger i 2023, sammenlignet med tidligere år.

Udviklingen i 2023 på førtidspension og seniorpension i Vejle Kommune har fulgt den stigende landsudvikling.

### **Forsikrede ledige**

Resultatet viser et merforbrug på 6,6 mio. kr. Udviklingen i Vejle Kommune på forsikrede ledige i 2023 har fulgt landsudviklingen.

Vejle Kommune har fået en engangsafregning i forbindelse med tidligere år for den midlertidige arbejdsfordeling, som blev etableret under Covid-19 pandemien. Data til denne afregning blev først gjort tilgængelig i løbet af 2023. Derfor kan merforbruget forklares af en ekstra udgift på 6,8 mio. kr. til den midlertidige arbejdsfordelingsordning.

### **Fleksjob & ledighedsydelse**

Området viser samlet et merforbrug på 1,6 mio. kr. Vejle Kommune har i 2023 forøget sin andel af borgere i fleksjob, sammenlignet med resten af landet. Dette viser at Vejle Kommune arbejder målrettet med at skaffe fleksjob til borgerne med nedsat arbejdsevne. Vejle Kommunes indsats for at hjælpe borgere med nedsat arbejdsevne ind i fleksjob har resulteret i en stigning i ledighedsydelsen i 2023.

### **Ressourceforløb & Jobafklaring**

Området viser samlet et merforbrug på 1,9 mio. kr. Merforbruget kan forklares af udviklingen på jobafklaring. Det høje antal af borgere på jobafklaring er en afledt effekt af et højt niveau på sygedagpenge, hvilket også er tendensen på landsplan.

Ressourceforløb har oplevet et vedvarende fald i 2023, som primært kan tilskrives ændret lovgivning på området. Lovgivningen trådte i kraft pr. 1. januar 2022, hvor varigheden af ydelsen blev forkortet fra fem til tre år. Faldet på ressourceforløb har været større i Vejle Kommune end på landsplan.

## **Overførselsudgifter**

### **Øvrige områder inkl. indsats**

Området viser samlet et mindreforbrug på 44,3 mio. kr. Mindreforbruget kan forklares af integrationsområdet, hvor tilgangen af flygtninge er lavere end forventet. Som følge af høj en beskæftigelsesgrad, blandt de nytilkomne flygtninge, ses et ekstraordinært højt niveau på resultattilskud i 2023.

Desuden har det lave ledighedsniveau i samfundet medført lavere udgifter til beskæftigelsesindsatsen. Samtidigt er det reflekteret ansættelsesstop videreført i 2023, som blev indført på baggrund af finansieringen af "Ret til tidlig pension" (Arne-pension).



## Kultur- og Idrætsudvalget

### Hovedopgaver:

- Kultur
- Idræt
- Biblioteker
- Museer
- Teater
- Musikskoler
- Folkeoplysning
- Vejle Stadsarkiv



Vejle Kommune er parasportens hovedstad

### Årets resultat

Resultatet for driftsudgifter for året viser, at der er brugt 162,5 mio. kr. Det er 23,6 mio. kr. mindre end korrigeret budget og de overføres til budget 2024.

Resultatet for anlægsudgifter for året viser, at der er brugt 72,2 mio. kr. Det er 59,1 mio. kr. mindre end korrigeret budget og overføres til budget 2024.

2023 (mio. kr.)	Vedttaget budget	Korr. budget	Regnskab	Mer- (+)/ mindre (-) forbrug	Budget overførsel til 2024
<b>Serviceudgifter</b>					
Idrætsområdet	43,0	45,3	45,0	-0,4	0,4
Projekter og events	9,3	10,9	9,9	-1,0	1,0
Biblioteksområdet	44,8	51,9	51,3	-0,6	0,6
Vejle Stadsarkiv	1,6	1,6	1,6	0,0	0,0
VejleMuseerne	10,4	8,2	9,1	0,9	-0,9
Musik- og Kulturskolen	9,4	12,9	12,5	-0,4	0,4
Vejle Musikteater	8,3	8,4	4,8	-3,6	3,6
Staben	2,5	2,8	2,3	-0,5	0,5
Folkeoplysningsområdet	17,8	17,5	16,3	-1,2	1,2
Udenfor pengeposer	27,6	26,5	9,7	-16,8	16,8
<b>Driftsudgifter i alt</b>	<b>174,7</b>	<b>186,1</b>	<b>162,5</b>	<b>-23,6</b>	<b>23,6</b>
<b>Anlægsudgifter i alt</b>	<b>91,8</b>	<b>131,3</b>	<b>72,2</b>	<b>-59,1</b>	<b>59,1</b>

### Idræt, Events og Fællesskaber

I 2023 har vi på facilitetsområdet arbejdet en del med energibesparende tiltag. De fremrykkede midler fra 2024 puljen, blev alle udmøntet på energibesparende tiltag i både de selvejende og kommunale haller. Året har også budt på travlhed med nybyggeriet af tre haller. Hældagerhallen stod færdig ved årets udgang og de to Søndermarkshaller færdiggøres i løbet af 2024. På området for kunstgræsbaner er der bygget ny bane i Vinding og forberedt en kommende omlægning af den gamle bane i VB Parken (Vejle Boldklub).

Der arbejdes fortsat med understøttelse til breddeidrætten, herunder arbejdet med foreningsforum, udvikling af aktivitets- og foreningsudvikling, netværksdannelse og samarbejde med de aktuelle paraplyorganisationer. Projektet "Bevæg dig for livet" kigger ind i en fornyelse af aftalen med Danmarks Idrætsforbund (DIF) og Danske Gymnastik- og Idrætsforeninger (DGI), da den nuværende periode udløber i august 2023. DIF og DGI har udvalgt fem kommuner, som får mulighed for at fortsætte deres arbejde på samme økonomiske vilkår som i den forløbne periode.

Vejle Kommune er parasportens hovedstad og har i 2023 haft et særligt fokus på at opstarte et parasport foreningsnetværk samt understøtte nye initiativer heriblandt opstart af Vejle Kørestolsrugby, der nu er en af Danmarks største kørestolsrugbyklubber. Projektet omkring bevægelsescertificering af sagsbehandlere på myndighedsområdet i Vejle Kommune er fortsat en succes, der i tæt samarbejde med idræt i dagtimerne nu får borgere i bevægelsestilbud. Desuden har parasportsrådet understøttet flere nye og faste stævner/aktiviteter, og har i samarbejde med Parasport Danmark afholdt 16 åbenskoleforløb på skoler i Vejle Kommune, med deltagelse af mere end 600 elever.

I 2023 har vi for alvor sat gang i planlægningen af DGI-landsstævne 2025, hvilket inkluderede ansættelsen af en ny projektchef for landsstævnet. Arbejdet har haft fokus på at skabe rammerne, herunder budgetlægning, og i 2024 vil fokus i høj grad være på at engagere det lokale samfund.

I 2023 så Vejles nye Street Art Festival dagens lys. Festivalen er opstået i kølvandet på Tour de France og havde overskriften "Vi giver mere end vi tager". Med festivalen lykkedes det at omdanne et trist parkeringsareal til et nyt spændende byrum. Planen er at festivalen vil fortsætte de næste to år.

Samlet set kommer området ud af 2023 med et overskud på 1,4 mio. kr., som er 600.000 kr. lavere end sidste år. Det højere forbrug skyldes primært merudgifter til energiomkostninger på idrætsområdet.

### **Biblioteksområdet**

Helt overordnet arbejder Vejle Bibliotekerne på at skabe ambitiøse og relevante bibliotekstilbud til Vejle Kommunes borgere. Det handler om at fremme kulturelle aktiviteter, oplysning og (ud)dannelse. Vi arbejder fortsat ud fra et overordnet fokus på de 3 overskrifter: magiske møder, fantastiske fortællinger og smarte steder.

I 2023 har der været fremgang på alle områder, der er stigende besøgstal og udlånstal både på det fysiske og digitale område. Desuden er der stor succes i arbejdet med aktiviteter og fællesskaber, hvor der er stor tilstrømning til stort set alle tilbud. Fokus på og arbejdet mod børn og børnefamilier slår igennem, både i forhold til besøg på bibliotekerne og udlån af f.eks. billedbøger og letlæsning. Derudover har vi via eReolen Go, som er et tilbud målrettet fritidslæsning, nået over 5.400 børn i folkeskolerne. Vejle Bibliotekerne har deltaget aktivt i arrangementer og events, der foregår i byrummet i løbet af året, herunder Vejle Fjordfestival, Trekantområdets Festuge, en lang række ferieaktiviteter og Spotlight. Derudover at et væld af samarbejder og partnerskaber i kommunen også en prioritet.

Arbejdet med de magiske møder og fantastiske fortællinger er et centralt fokuspunkt nu og fremover. Vejle Bibliotekerne understøtter over 130 læsekredse i kommunen og arbejder desuden målrettet med faciliteter, via guidet fælleslæsning og læsegrupper for børn, unge og ældre. Disse mange læsefællesskaber bruger litteraturen som udgangspunkt til arbejdet med fællesskaber og det at blive klogere på både sig selv og andre. Blandt de nyere og spændende tilbud, der har haft stor succes, kan nævnes læsegruppe for psykisk sårbare, fars legestue, Harry Potter-klub, Bobbolen læseklub (læseklub for børn) og Stormester i oplæsning.

Årets resultat for 2023 viser et mindre forbrug på 0,6 mio. kr. uden for pengeposen. Mindre forbruget skyldtes primært, at Vejle Bibliotekerne har været tilbageholden med vedligeholdelse og nyindkøb til biblioteksbygningen i Vejle. Der er sket på grund af forestående forventet udflytning og renovering af bygningen i forbindelse med etablering af ny Kulturhus på stedet.

### **Vejle Stadsarkiv**

Med afsæt i vores righoldige samlinger af arkivalier, billeder, film, lyd mv. bidrager vi til, at alle skal have lige adgang til historien og kulturarven. Vi har haft fokus på at nå nye målgrupper og på at anvende både analoge og nye digitale formidlingsformer, fra udstillinger og foredrag på arkivet til workshop om brugen af historiske billeder i forbindelse med kunstig intelligens. Vores udgangspunkt er Vedelsgade 17, men vi formidler også i byrummet, og har været til stede ved såvel Vejle Fjordfestival som Trekantområdets Festuge.

Stadsarkivet har i 2023 et mindreforbrug på 46.000 kr. 2023, som er 5.000 kr. større end året før.

## **VejleMuseerne**

VejleMuseerne samler mennesker omkring kunst, historie og arkæologi. Vores ambition er at være et museum, hvor folk føler sig velkomne og har lyst til at vende tilbage. Et sted, hvor børn og familier gerne vil tilbringe tid. Vi stræber efter at være blandt de bedste til at skabe meningsfulde og berigende oplevelser på museerne.

I 2023 slog VejleMuseerne endnu en gang besøgsrekord med over 120.000 besøgende. De to særudstillinger 'RØD' på Kunstmuseet og 'MAD' på Kulturmuseet var særligt velbesøgte. Årets events inkluderede Jernaldermarkedet i Vingsted, som satte rekord med 1.800 besøgende. Retro Game Days tiltrak hele 3.800 besøgende og satte dermed også en ny rekord.

Slots- og Kulturstyrelsens kvalitetsvurdering af VejleMuseerne i 2023 blev afsluttet med anerkendelse og tilfredshed over de initiativer og tiltag, der er blevet implementeret for at styrke museet.

Samlet set har VejleMuseerne haft et mindreforbrug på 2,9 mio. kr. i 2023. Dette overskud fordeler sig med et mindreforbrug på VejleMuseernes udstilling på 2,7 mio. kr., som er 1,4 mio. kr. større end sidste år. På arkæologiområdet, nærmere betegnet kapitel 8 udgravninger, er der et mindreforbrug på 1,2 mio. kr., som er 2,7 mio. kr. større end sidste år og er et udtryk for at mange sager er blevet afsluttet. VejleMuseernes drift har et merforbrug på 0,9 mio. kr. som er 1,3 mio. kr. mindre end sidste år.

## **Musik- og Kulturskolen**

Musik- og Kulturskolen ønsker at understøtte talentudviklingen inden for dramaområdet. Derfor etableres der en talentlinje for dramaelever, som er på lige fod med talentlinjen for musikelever. I et værdifuldt samarbejde med Elite Vejle, arbejder skolen på at strukturere muligheder for mental og fysisk træning. Dette initiativ fungerer samtidig som et mødested for talenter på tværs af kultur og idræt.

Samtidig arbejdes der med at tilbyde flere hold og et bredere udbud i forskellige områder af kommunen. I den nuværende sæson, har man etableret ekstra hold inden for drama og billedkunst i Jelling, Børkop og Egtved.

Årets resultat for 2023 viser et mindreforbrug på 0,4 mio. kr. uden for pengeposen. Mindre forbruget skyldtes primært, at Vejle Musik- og Kulturskolen har været tilbageholden med nyindkøb af instrumenter og større elevtilgang til Kulturskolen og dermed egenbetaling end forventet. Samtidig er Vejle Musik- og Kulturskolen generelt tilbageholden med nyindkøb, da skolen efter planen skal flytte med over i et nyt Kulturhus. Det gør at der er stor fokus på, at det der bliver indkøbt, har værdi både i den nuværende skole samt også skabe værdi i de kommende lokaler i det nye Kulturhus.

## **Vejle Musikteater**

Vejle Musikteater er trekantområdets største kulturinstitution, når det kommer til antallet af arrangementer, billetsalg og faciliteter. I 2023 kunne Musikteatret fejre 30-års jubilæum med et rekordstort billetsalg, rekordomsætning og en tredobling af antallet af sponsorer. Denne succes skyldtes i høj grad et strategisk partnerskab mellem Vejle Musikteater, Musikteatret Holstebro og One & Only Musicals i København. Et samarbejde, der betyder, at man har oplevet en billetsalgsfremgang på 50 % sammenlignet med 2019.

Satsningen på eksklusive musicals har også betydet, at Vejle Musikteater trækker besøgende fra op til 100 km. væk, hvilket har udvidet teatrets publikumsbase betragtelig. Samtidig betyder den forøgede interesse fra andre landsdele, at salget til alle musikteatrets mange andre arrangementer inden for praktisk talt alle genrer har oplevet et stort løft.

Vejle Musikteater har i 2023 et mindreforbrug på 3,6 mio. kr. Størstedelen af mindreforbruget skyldes en opsparing til fremtidige investeringer, hvor der i 2027 er en større renovering af teaterets træværk.

## Udvalget for Lokalsamfund og Nærdemokrati

### Hovedopgaver:

- Træffe afgørelse i sager, der omhandler lokalsamfund og nærdemokrati
- Udvikle lokalsamfund med de enkelte lokalområder og på tværs af fagområder
- Byfornyelsesmyndighed i mindre byer
- Sikre samarbejde om den kommunale virksomhed i lokalsamfund på landet
- Metodeudvikling i forhold til borgerinddragelse og dialog mellem lokalsamfund og myndigheder



Danmarks første vinteråbad i Farre, støtte til aktive borgere og foreningen "De kolde laks"

### Årets resultat

Resultatet for driftsudgifter for året viser, at der er brugt 4,8 mio. kr. Det er 2,9 mio. kr. mindre end korrigeret budget og de overføres til budget 2024.

Resultatet for anlægsudgifter for året viser, at der er brugt 1,9 mio. kr. Det er 5,2 mio. kr. mindre end korrigeret budget og de overføres til budget 2024.

2023 (mio. kr.)	Vedttaget budget	Korr. budget	Regnskab	Mer- (+)/ mindre (-) forbrug	Budget overførsel til 2024
<b>Serviceudgifter</b>					
Serviceudgifter	5,4	7,7	4,8	-2,9	2,9
<b>Driftsudgifter i alt</b>	<b>5,4</b>	<b>7,7</b>	<b>4,8</b>	<b>-2,9</b>	<b>2,9</b>
<b>Anlægsudgifter i alt</b>	<b>2,0</b>	<b>7,1</b>	<b>1,9</b>	<b>-5,2</b>	<b>5,2</b>

### Serviceudgifter

Udvalget for Lokalsamfund og Nærdemokrati har bevilget midler til en lang række borgerdrevne projekter. Midlerne udbetales først, når projektregnskaberne er modtaget og godkendt, hvorfor der kan opstå forskydninger mellem budget og forbrug. Dette har været tilfældet i 2023, hvor færdiggørelsen af flere borgerdrevne projekter ikke er blevet afsluttet i 2023, men står til afslutning i 2024. Derfor søges mindreforbruget overført til anvendelse i 2024.

### Anlægsudgifter

Anlægsudgifterne er på samme vis som serviceudgifterne udfordret af, at borgerprojekterne ikke altid færdiggøres i de år, hvortil midlerne er disponeret. Ubalancen mellem budget og forbrug er vokset i 2024, men dette søges reduceret i 2025, idet tilførslen af 2 mio. kr. i nye budgetmidler på anlæg er flyttet til 2026.

### De overordnede politiske mål

Udvalget for Lokalsamfund og Nærdemokrati arbejdede i 2023 med følgende hovedoverskrifter:

- Aktivt medborgerskab
- Strategiske indsatser
- Landsbyvisioner
- Samarbejde med borgere, forvaltning og fagudvalg

### **Aktivt medborgerskab**

Udvalget arbejder sammen med borgerne om en række lokale projekter, der spænder fra legepladser til inddragelse af unge og klimaprojekter. Udvalget medfinansierer hvert år cirka 50 borgerprojekter med omkring 3 mio. kr. fra sine puljer.

### **Strategiske indsatser**

Udvalget har i 2023 haft strategisk fokus på at inddrage unge, klimalandsby Vandel og forankring af landsbyvandreruten i lokalsamfund på ruten.

### **Landsbyvisioner**

I 2023 blev to landsbyvisioner for Grejs og Øster Starup færdige, og arbejdet med to nye landsbyvisioner blev påbegyndt. Disse visioner udvikles i tæt samarbejde med lokalråd og med udgangspunkt i lokalsamfundet.

### **Samarbejde med borgere, forvaltning og fagudvalg**

Udvalget afholdt årsmøde for lokalråd i april 2023.

Udvalget er ansvarlig for borgerlab.dk som er tilgængelig for hele kommunen. Der var ti høringer i 2023, heraf mange var tværkommunale, og der blev registreret en stigende deltagelse.

Udvalget samarbejder på tværs om f.eks. klimapuljer og indgik i samarbejde med Børne- og Familieudvalget i forbindelse med lukningen af Vandel Skole og betydningen for det omkringliggende lokalsamfund.

I samarbejde med Randbøl Sogns Lokalarkiv og Museum udviklede udvalget en ny udstilling i Vandel om landsbyer og klima: "Min mormor er klimaaktivist"



*Min mormor er klimaaktivist, Randbøl Sogns Lokalarkiv og Museum*

## Beredskabskommissionen

### Hovedopgaver:

- Redningsberedskabets kerneopgaver er beskrevet i Beredskabsloven, og er helt overordnet at forebygge, begrænse og afhjælpe skader - eller overhængende fare - på personer, ejendom og miljø ved ulykker og katastrofer (herunder også terror- og krigshandlinger).



De tre første autosprøjter til henholdsvis Bredsten, Egtved og Vejle

### Årets resultat

Resultatet for driftsudgifter for året viser, at der er brugt 27,6 mio. kr. Det er 0,4 mio. kr. mere end korrigeret budget og de overføres til budget 2024.

Resultatet for anlægsudgifter for året viser, at der er brugt 11 mio. kr. Det er 8 mio. kr. mindre end korrigeret budget og de overføres til budget 2024.

2023 (mio. kr.)	Vedttaget budget	Korr. budget	Regnskab	Mer- (+)/ mindre (-) forbrug	Budget overførsel til 2024
<b>Serviceudgifter</b>					
Serviceudgifter	27,1	27,2	27,6	0,4	-0,4
<b>Driftsudgifter i alt</b>	<b>27,1</b>	<b>27,2</b>	<b>27,6</b>	<b>0,4</b>	<b>-0,4</b>
<b>Anlægsudgifter i alt</b>	<b>0,0</b>	<b>19,0</b>	<b>11,0</b>	<b>-8,0</b>	<b>8,0</b>

### Serviceudgifter

I 2023 har det været en ekstraordinær stor udskiftning af kommunikationsmateriel til køretøjer og personlig udrustning til alle fem brandstationer, herunder Bredsten, Børkop, Egtved, Give og Vejle.

Alle køretøjer på disse brandstationer har fået skiftet vognterminaler, hvilket har medført en udgift på 0,3 mio. kr. Derudover blev der anskaffet personlige udkaldspagere til brandfolkene for 0,5 mio. kr. Oprindeligt var planen at fordele denne udgift over en periode på 3 år. Imidlertid var størstedelen af pagerne mere end seks år gamle og så slidte, at signalet i forbindelse med udkald ikke kunne nå frem til den enkelte pager. Af sikkerhedsmæssige årsager blev det derfor nødvendigt at skifte alle pagere ud. Yderligere blev der investeret i ti nye SINE håndterminaler til røgdykkere for 150.000 kr. (SINE står for Sikkerhedsnet og er et lovpligtigt radionetværk for beredskaber). De ti røgdykkerradioer var oprindeligt påtænkt udskiftning i 2025, men da de ældre modeller ikke kunne kommunikere på sikker vis med nye håndterminaler, var udskiftning nødvendig.

Den generelle prisstigning i forbindelse med den stigende konjunktur har medført, at budgettet til redningsmateriel er væsentligt belastet. Der har også været en lang række vedligeholdelsesopgaver, som tidligere var blevet forsømt.

- Tanksprøjten i Børkop blev af sikkerhedsmæssige årsager renoveret. Det omfattede både materiel og komfort. Denne uforudsete renovering medførte en udgift på 250.000 kr.
- Vedligeholdelse af stationen i Vejle, var også nødvendig i 2023. Stationen er fra 1981 og havde i mange år ikke gennemgået indvendig vedligeholdelse. I løbet af året blev syv porte i udrykningsgaragen udskiftet. De gamle porte var utætte, hvilket kunne aflæses på energiregningen. Derudover var de så slidte i rammerne, at der var fare for, at portene kunne falde ned ved åbning.

- Døgnmandskabets soverum er renoveret. De var slidte og havde begyndende skimmelsvamp og råd i rummene. Renoveringen er stort set foretaget af personalet selv.
- Gulvet i udrykningsgaragen slog revner og den skridsikre maling var slidt af gulvet og udgjorde dermed en fare for fald på ujævnt og glat gulv. Gulvet er nu renoveret.
- Pladsen udenfor udrykningsgaragen var så slidt, at der var store huller i asfalten. Af sikkerhedsmæssige årsager blev der lagt nyt slidlag på.
- Der har på brandstationen i Bredsten, også været et større renoveringsarbejde sat i gang. Der var ikke baderum til brandfolkene, hvilket er et lovkrav. Nu er der etableret baderum og forholdende på stationen i Bredsten er blevet lovliggjort.
- De frivillige fik det sidste og tidligere udskudte udstyr til personlig udrustning og materiel til de tre enheder. (Klimaenheden, Indkvarterings- og forplejningsenheden og Førstehjælpsenheden.)

Der har i 2023 været to større tidskrævende opgaver for Vejle Brandvæsen:

Brand den 22. april i den gamle margarinefabrik på Solkilde Allé, Vejle.

Vejle Brandvæsen modtog en melding om brand i den gamle margarinefabrik på Solkilde Allé i Vejle. Det var en kompliceret brand, da den var opstået inde i midten af et lager, og på siderne var der kontorbygninger, forskellige lagre og et autoværksted. Den første indsats var redning af kontorer og øvrige lagre, hvilket gjorde det nødvendigt med assistance fra de omkringliggende stationer (Egtved, Give, to slukningsenheder fra Vejle og Hedensted) samt Beredskabsstyrelsen.

På det tidspunkt, hvor der var flest brandfolk indsat, var der 64 brandfolk på stedet. Målet med indsatsen lykkedes, hvilket vil sige, at både kontorbygninger, lagre og autoværksted blev reddet. Denne indsats kostede Vejle Brandvæsen isoleret udgifter på 120.000 kr. i lønninger samt tabt og ødelagt materiel.



Brand i den gamle margarinefabrik på Solkilde Allé

Brand den 18. juni i værksted og beboelse i Gravens. Vejle Brandvæsen modtog en melding om ild i en brændstak i Gravens. Det viste sig dog, at det var et værksted og en beboelse, der brændte, og branden var ved at brede sig til de omkringliggende nabobygninger. Branden blev begrænset til selve matriklen, og de omkringliggende huse blev reddet, da indsatslederens fokus var på redning og sikring af de omkringliggende bygninger.

Indsatsen krævede indsættelse af stationerne i Egtved, Kolding, Vejle med to slukningsenheder og Beredskabsstyrelsen. En indsats der tidsmæssigt tog 16 timer før brandvæsenet og Beredskabsstyrelsen kunne forlade stedet. Samlet set kostede branden Vejle Brandvæsen 75.000 kr. i lønninger til brandmandskab og indkaldt personel til dækning af Vejle by samt tabt og ødelagt materiel.



Brand i værksted og beboelse i Gravens

Det politiske mål for 2022 og 2023 var at opbygge en robust og velfungerende organisation i Vejle Brandvæsen. Samtidig skal det være en god arbejdsplads med fokus på følgende områder:

- Sikkerhed
- Trivsel
- Drift
- Udvikling

Vi er allerede godt på vej i den rigtige retning med et robust beredskab, men vi kommer til i 2024 at drøfte rekrutteringsmulighederne i forhold til deltidsstyrken i Vejle, hvor vi i dag mangler seks deltidsbrandfolk for at vagterne er dækket ind.



Målet om at etablere en frivilligenhed hos Vejle Brandvæsen er ligeledes lykkedes. Der var et mål om, at der skulle være 40 frivillige hos Vejle Brandvæsen ved udgangen af 2023. Der er ved udgangen af 2023 41 frivillige, og der er flere, der har givet tilsagn om at blive en del af frivillig- enheden hos Vejle Brandvæsen.



Fotos af de frivillige i forskellige situationer



### Anlægsudgifter

På anlægssiden gennemføres en planlagt udskiftning af køretøjer. Der er en "nu og her" plan for udskiftning i 2022 og 2023, samt en plan, der strækker sig fra 2024 til 2030. Desværre er flere køretøjer blevet forsinket på ubestemt tid som følge af Covid-19 og krigen i Ukraine.

F.eks. er en autosprøjte til stationen i Give er blevet bestilt for 2,5 år siden, og denne forventes at ankomme i marts 2024 efter 6. udsættelse. Som det ser ud nu, forventes det, at det sidste køretøj i "nu og her" planen (en redningsvogn) vil nå stationen i Vejle i 3. kvartal af 2024.





Økonomi og Arbejdsmarked  
Regnskab  
Skolegade 1 · 7100 Vejle

Tlf.: 76 81 00 00  
[post@vejle.dk](mailto:post@vejle.dk)  
[www.vejle.dk](http://www.vejle.dk)