



Forundersøgelse

Fjernelse af dambrugsspærring i Vejle Å ved St. Lihme Fiskeri

RIB-00027



Ministeriet for Fødevarer,
Landbrug og Fiskeri
NaturErhvervstyrelsen



Indholdsfortegnelse

1. Indledning	3
2. Baggrund	3
2.1 Spærring RIB-00027	4
3.1 Plangrundlag	6
3.2 Teknisk forundersøgelser	7
3.3 Biologiske forundersøgelser	8
4. Projektforslag	13
4.1. Redegørelse over anlægstekniske muligheder eller detailprojekt	13
4.2. Beskrivelse af eventuelle afværgeforanstaltninger	13
5. Konsekvensvurdering	14
5.1. Hydrologiske konsekvenser	14
6. Ejendomsræssig forundersøgelse	16
7. Anlægsomkostninger	16
8. Myndighedsbehandling	17
9. Tidsplan	17
10. Konklusion	17

1. Indledning

Vejle Å er et stort offentligt vandløb i Vejle Kommune. Vandplan 1.11 Lillebælt/Jylland foreskriver, at spærringen ved St. Lihme Dambrug skal fjernes. Der findes en spærring i Vejle Å ca. 5,5 km nedstrøms (Lihmskov Dambrug). Den nærmeste opstrøms spærring i Vejle Å er dæmningen ved Randbøldal, som ligger ca. 300 meter opstrøms. Der ligger yderligere to spærringer umiddelbart opstrøms dæmningen i Randbøldal.

Spærringen ved Lihmskov er ikke udpeget i vandplanen, men der foreligger et påbud om fjernelse af spærringen. Der er udbetalt erstatning til dambruget herfor.

Dæmningen ved Randbøldal og de to spærringer umiddelbart opstrøms er udpeget i Vandplan 1 og 2 men er omfattet af undtagelsesbestemmelserne. Der vil således tidligst blive skabt passage her i 3. planperiode (2021-2027)

Vejle Kommune har den 17. juni 2014 fremsendt en ansøgning om tilskud til forundersøgelse af ovennævnte kommunale projekt vedrørende vandplanerne. I ansøgningen gør Vejle Kommune opmærksom på, at forundersøgelsen både indeholder en reel forundersøgelse, men også et detailprojekt for fjernelse af spærringerne og rørlægningerne.

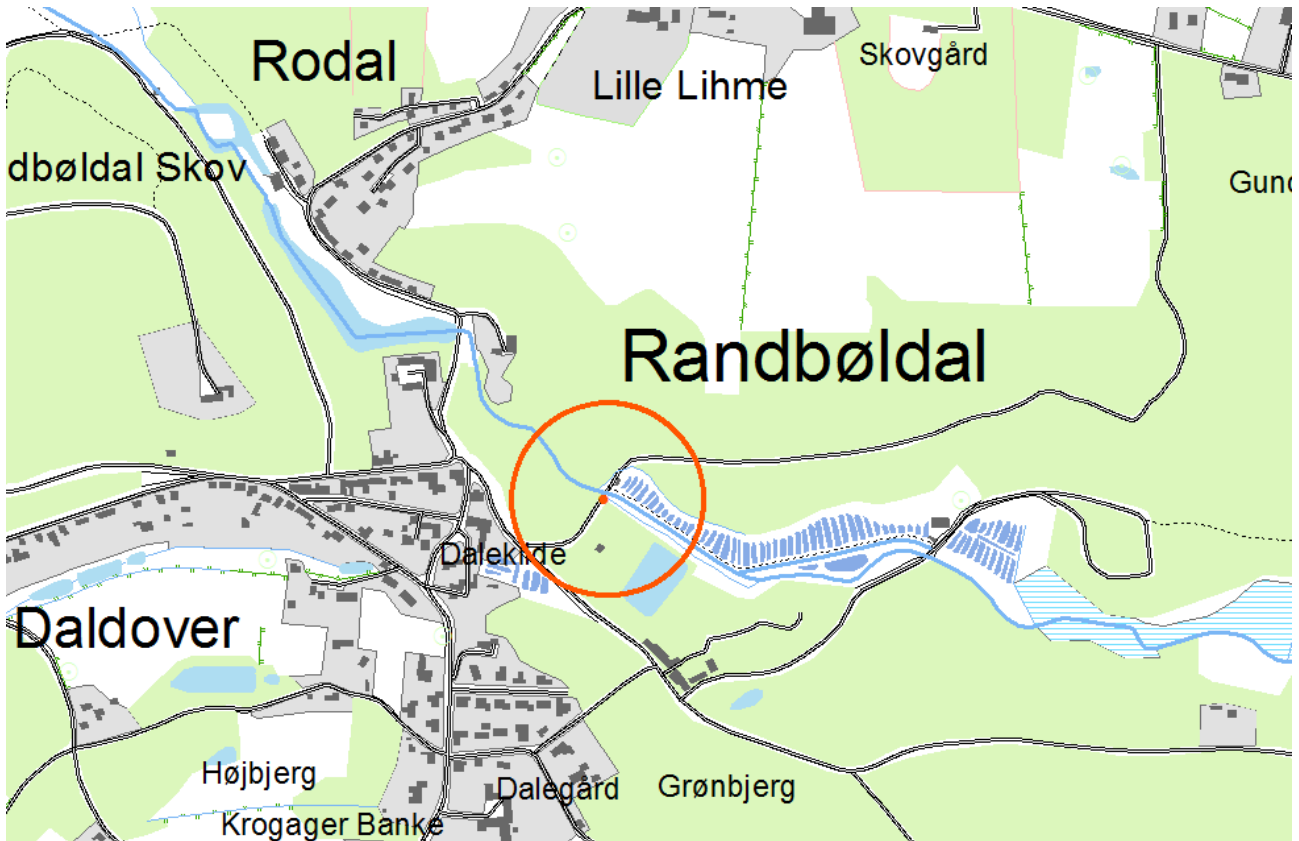
NaturErhvervsstyrelsen har den 5. september 2014 meddelt tilsagn til forundersøgelse og detailprojektering, der skal være færdig inden 1. maj 2015.

Denne forundersøgelse omhandler RIB-00027, spærring ved St. Lihme Fiskeri og er gennemført i overensstemmelse med de krav og specifikationer, der er beskrevet i § 5 i "Bekendtgørelse om kriterier for vurdering af kommunale projekter om vandløbsrestaurering" med efterfølgende tilføjelser.

2. Baggrund

Vejle Å har sit udløb i Vejle Fjord, slutrecipienten er Lillebælt. Vandløbet er omfattet af vandplan 1.11 Lillebælt/Jylland.

Spærringen skal åbnes for at skabe kontinuitet og derved give passage for fisk og smådyr. Jf. Virkemiddelkataloget /1/ kan kontinuiteten sikres enten ved fjernelse af selve spærringen eller ved at etablere en faunapassage forbi spærringen.



Figur 1 Vejle Å ved Randbøldal. Dambrugsspærringen er markeret med en rød prik.

2.1 Spærring RIB-00027

St. Lihme Fiskeri er i drift, og indtager vand fra Vejle Å til driften af fiskeriet. Fiskeriet har tilladelse til at indtage op til 350 l/sek. Der afgives minimum en vandmængde svarende til 50% af medianminimums vandføringen til vandløbet. Opstemningen bevirker at der er opstuvning et stykke ovenfor fiskeriet. Opstemningshøjden er 1,1 m. Stemmeværket og første del af fødekanalen er fælles med det nu nedlagte Randal fiskeri. Efterfølgende billeder viser spærring RIB-00027.



Foto 1 *Spærring RIB-00027 der skal fjernes. Billedet viser spærringen som giver opstuvningen opstrøms i Vejle Å. Til venstre i billedet ses fisketrappen.*



Foto 2 *Spærring RIB-00027 der skal fjernes. Billedet viser spærringen og indløbet til dambruget fra opstrøms side.*

3.1 Plangrundlag

Spærringen RIB-00027 er beliggende i område med følgende plangrundlag:

- Bevaringsværdige landskaber Vejle Ådal
- Lavbund og okker ingen risiko
- Område med drikkevandsinteresser
- Særlig geologisk interesseområde
- Vejle Å er i vandplanen målsat til god økologisk tilstand med krav om faunaklasse 5¹.
- Ca 300 meter opstrøms spærringen ved St. Lihme dambrug, ligger en ca. 8 meter høj elværksdæmning og indenfor en afstand på yderligere ca. 1,3 km ligger yderligere to spærringer med en samlet opstemningshøjde på yderligere 8 meter. Disse tre spærringer er alle omfattet af undtagelsesbestemmelserne i vandplanen.
- St. Lihme Fiskeri fik i 2006 et påbud fra Vejle Amt, hvorved opstemningsretten blev ophævet.

Spærringen ligger godt 5 km opstrøms Natura2000 område Egtved Ådal, Egtved Ådal. Bestående af habitatområde nr. 238.

Udpegningsgrundlaget er vist i tabel 2.

I projektområdet er der ingen af følgende registreringer: MVJ, Kirkebyggelinjer, Fredninger, Kulturarv, Sten og jorddiger og Byområde

Tabel 2 Udpegningsgrundlag for Habitatområde nr. 238, Egtved Ådal

Naturtyper:	
3150	Næringsrige søer og vandhuller med flydeplanter eller store vandaks
3160	Brunvandede søer og vandhuller
3260	Vandløb med vandplanter
4030	Tørre dværgbusksamfund (heder)
5130	Enekrat på heder, overdrev eller skrænter
6210	Overdrev og krat på mere eller mindre kalkholdig bund (*vigtige orkidèlokaliteter)
6230	*Artsrige overdrev eller græsheder på mere eller mindre sur bund
6410	Tidvis våde enge på mager eller kalkrig bund, ofte med blåtop
6430	Bræmmer med høje urter langs vandløb eller skyggende skovbryn
7140	Hængesæk og andre kærsumfund dannet flydende i vand

¹ Faunaklasse er et udtryk for vandløbets forureningstilstand målt ved analyser af smådyrssammensætningen (DVFI-indeks). Indekset udtrykkes med et tal, hvor 1 er udtryk for en meget dårlig vandkvalitet, mens 7 er den bedste vandløbskvalitet.

7220	*Kilder og væld med kalkholdigt (hårdt) vand	
7230	Rigkær	
9160	Egeskove og blandskove på mere eller mindre rig jordbund	
9190	Stilkegeskove og krat på mager sur bund	
91D0	*Skovbevoksede tørvemoser	
91E0	*Elle- og askeskove ved vandløb, søer og væld	
Arter:		
1096	Bæklampret (Lampetra planeri)	
1355	Odder (Lutra lutra)	

3.2 Teknisk forundersøgelse

Opmåling

Vejle Kommune har foretaget en opmåling af den omhandlende strækning af Vejle Å, omgivelsernes terræn og vandspejl. Opmålingen er foretaget med en Trimble R8 GNSS GSM/GPRS.

Ledningsoplysninger

Vejle Kommune har indhentet oplysninger om mulige ledninger og andre tekniske anlæg i undersøgelsesområdet hos LedningsEjerRegistret.

På dette grundlag er der konstateret følgende ledningsanlæg mv. i området.

Ledningsejer	Kontakt
TDC A/S Teglholmsgade 1 2450 København SV Tlf: 70122110-1	TDC Planudlevering Teglholmsgade 1 2450 København SV Tlf: 7012 21 10 e-mail: zzzautoplan@tdc.dk
Andelsselskab Randbøldal vandværk Rodalvej 11 7183 Randbøl Tlf: 22 66 75 14	Helle Jacobsen Rodalvej 11 7183 Randbøl Tlf: 75 55 21 00 e-mail: kontakt@boligskoder.dk
Vejle Spildevand A/S Toldbodvej 20 7100 Vejle tlf: 76 41 37 00 e-mail: ler@vejlespildevand.dk	Margit Skriver Duncan Tolbodvej 20 7100 Vejle Tlf: 74 41 37 60 e-mail: ler@vejlespildevand.dk

Dræn med tilløb til vandløbet

Vejle Kommune har ikke detaljerede oplysninger om dræn/tilløb til Vejle Å indenfor projektområdet. Der findes dog nogle regnvandsudløb m.v. nedstrøms opstemningen.

Arealanvendelse

Arealet i projektområdet, benyttes i dag til dambrugsdrift med afgræsning af får.

3.3 Biologiske forundersøgelser

Vandløbsfauna

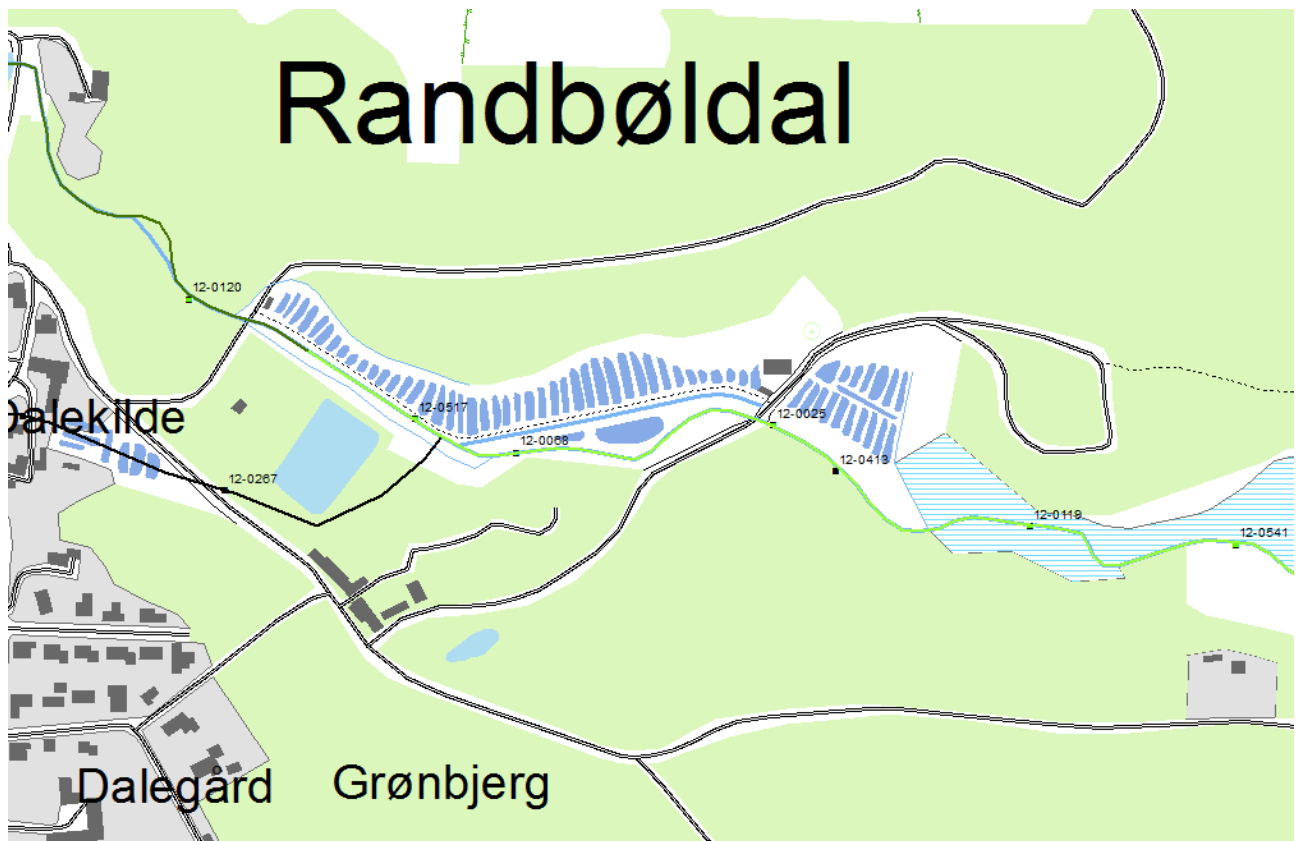
Ca. 50 meter opstrøms spærringen er DVFI 5. Seneste prøvetagning er fra marts 2014.

Vandløbets fysiske tilstand er opstrøms dambrugsopstemningerne præget af opstuvning og som følge deraf er der sandbund. Det vurderes, at vandløbets fysiske tilstand umiddelbart nedstrøms er acceptabel.

Fisk

Af udsætningsplanen fremgår, at der

- på station 4 (svarende til 12-0120) var ørredtætheden på 2,3 stk yngel pr. 100 m² og 18,7 ældre pr. 100 m² og endvidere var der 2,1 regnbueørred pr. 100 m².
- Der er ikke befisket på stationer nedstrøms i Vejle å's hovedløb.
- Der udsættes ikke fisk i Vejle Å.



Figur 1 Stationeringer ved fauna undersøgelser

Faunaundersøgelse ved St. Lihme fiskeri 2012-14

Vandløb	St. nr.	Placering	Målsætning	Målsætningsklasse	DVFI 2012	DVFI 2013	DVFI 2014	
Vejle Å	12-0120	OS	God tilstand	6	5	5	5	
Vejle Å	12-0541	NS	God tilstand	5	5	4	4	

St. Lihme Fiskeri, opstrøms station i Vejle Å (12-0120)

Faunaklassen på DVFI 5 vurderes at give et korrekt billede af den faunamæssige tilstand, og vandløbsstrækningens målsætning er ikke opfyldt. Stationen kan være påvirket af sediment/slam fra søen opstrøms Randbøldal opstemningen.

St. Lihme Fiskeri, nedstrøms station i Vejle Å (12-0541)

Faunaklassen på DVFI 4 vurderes at give et retvisende billede af miljøtilstanden, og målsætningen for vandløbsstrækningen er ikke opfyldt. Vejle Å har på strækningen nedstrøms dambruget mange forurenings-tolerante faunaelementer der indikerer en væsentlig forureningspåvirkning.



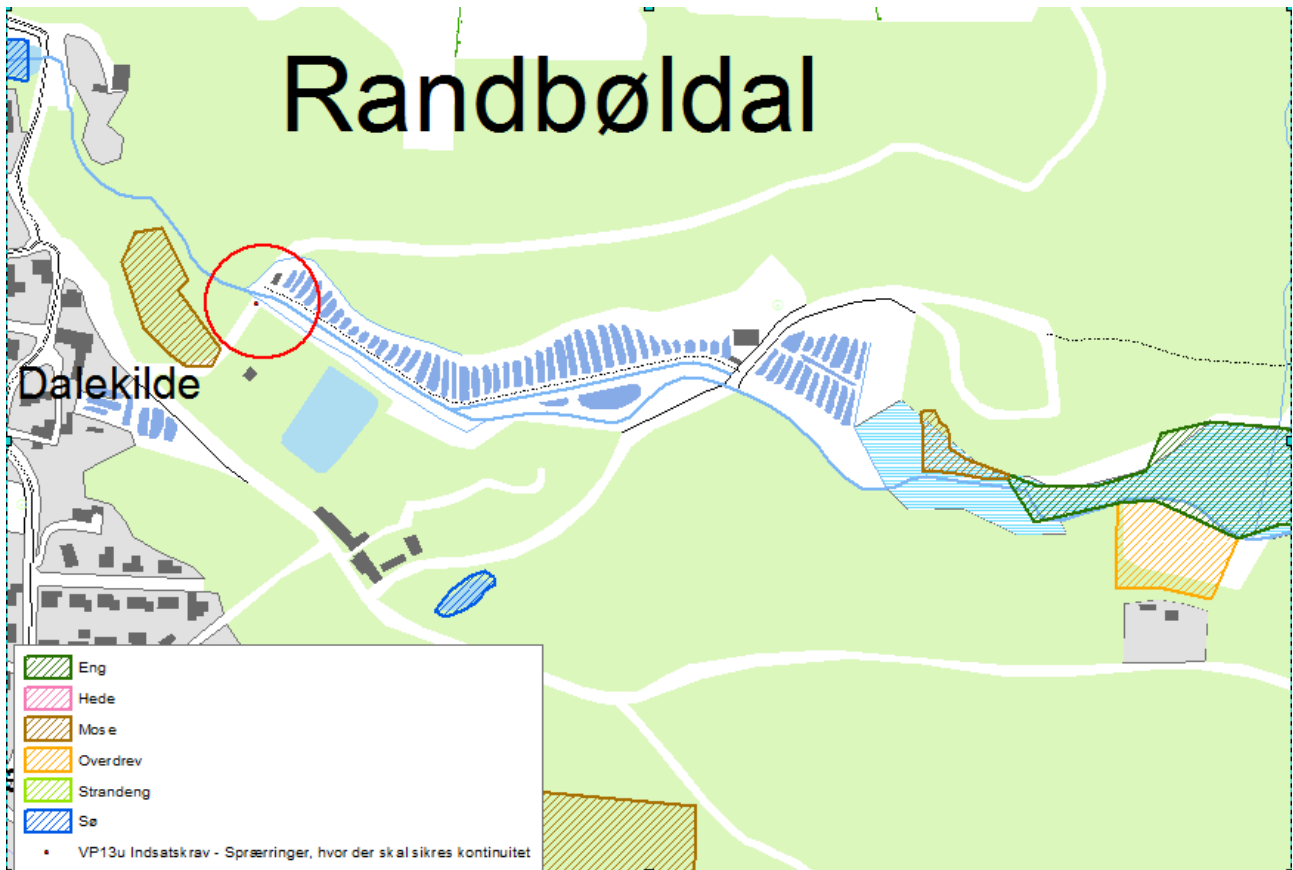
Foto 3 Vejle Å. Stemmeværket ved St. Lihme fiskeri. Bundet opstrøms stemmeværket sandbund og opstuvning.



Foto 4 Vejle Å nedstrøms stemmeværket med god fysisk tilstand.

Naturbeskyttelseslovens § 3

Vest for projektområdet, syd for Vejle Å ligger der en § 3 beskyttet mose, som er omfattet af naturbeskyttelseslovens § 3. Øst for projektområdet ligger en mindre beskyttet mose, en beskyttet eng og et beskyttet overdrev. De beskyttede områder ses på figur 2.



Figur 2 Kort over arealer beskyttet efter naturbeskyttelseslovens § 3.

Rød og gullistede arter

Der er ikke observeret rød- eller gullistede arter på lokaliteterne

Bilag IV arter

Inden for 10 x 10 km er der registreret Damflagermus, Vandflagermus, Brunflagermus, langøret flagermus, Sydflagermus, Trolldflagermus, Pipistrelflagermus, Dværgflagermus, Skimmelflagermus, Birkemus, Odder, Markfirben og Spidssnudet frø.

Der er ikke observeret arter beskyttet efter habitatdirektivets bilag IV i projektområdet. Det må dog formodes at der er Odder i området, da den er udbredt i Vejle Å.

Andet

Der er ikke foretaget yderligere observationer på lokaliteterne.

Bevaringsværdigt landskab

Vejle Ådal, som er et markant bredt dalstrøg af enestående dimensioner, - dalbunden overvejende flad og veksler mellem sø-, mose- og engområder og småskove.

Område med drikkevandsinteresser

Projektområdet ligger i område med drikkevandsinteresser.

Særlig værdifulde geologiske områder

Projektområdet er udpeget til et særligt geologisk interesseområde.

Arealanvendelse

Arealet i projektområdet, benyttes i dag til dambrugsdrift og afgræsning af får. Dette vil være uændret efter en eventuel gennemførelse af projektet.

4. Projektforslag

4.1. Redegørelse over anlægstekniske muligheder eller detailprojekt

Projektområdet er beliggende i et landskab, som ikke er intensivt dyrket, der er meget skov og afgræssede arealer. St. Lihme fiskeri og det nu nedlagte Randal Fiskeri har fælles stemmeværk og en del af fødekanalen er fælles. På sydsiden af Vejle Å, overfor det nedlagte Randal fiskeri ligger Randbøldal Camping.

Vejle Å løber opstrøms dambruget i et svagt slynget forløb, åen er på en strækning påvirket af opstuvningen fra stemmeværket ved fiskeriet. Der er skov omkring åen opstrøms dambruget.

Etablering af en faunapassage kan ske på tre måder.

1. En fuldstændig fjernelse af stemmeværket.

Ved etablering af en faunapassage ved fuldstændig fjernelse af stemmeværket skal der findes en anden løsning på dambrugets vandindtag. Der kan etableres en pumpeløsning eller vandindtaget kan evt. flyttes opstrøms. Det er ikke undersøgt om der kan opnås tilstrækkelig højde på vandindtaget ved at flytte det opstrøms.

2. En delvis fjernelse af stemmeværket.

Der skal i dette tilfælde opbygges et mindre stryg nedstrøms den bibeholdte stemmehøjde. Der skal også i dette tilfælde findes en anden løsning på dambruget vandindtag, svarende til en fuldstændig fjernelse af stemmeværket. Udløb fra dræn, overfladevand m.v. vil eventuel skulle flyttes nedstrøms. En del af opstuvningszonen vil fortsat være tilstede.

3. Opbygning af stryg nedenfor stemmeværket, stemmeværket opretholdes.

Opstuvningszonen vil være uændret. Udløb fra dræn, overfladevand m.v. vil skulle flyttes nedstrøms. Dambrugets indvinding af vand vil kunne fortsætte uændret.

Løsning 2 og 3 vurderes ikke at leve op til det meddelte påbud om fjernelse af stemmeværket.

4.2. Beskrivelse af eventuelle afværgeforanstaltninger

Der skal sikres en vandforsyning til St. Lihme fiskeri medens anlægsarbejderne foregår. Afhængig af hvilken løsning der vælges, kan det komme på tale at flytte/forlænge nogle udløbsledninger og dræn.

5. Konsekvensvurdering

5.1. Hydrologiske konsekvenser

Fjernelse af spærringen, vil forbedre afvandingsforholdene, da der ikke vil ske opstuvning opstrøms spærringen, samtidig vil der blive skabt fri passage for invertebrater og fisk. En hel eller delvis opretholdelse af opstemningen vil fastholde hele eller en del af opstuvningszonen.

Biologiske konsekvenser i vandløbet

Projektet vil medføre forbedret passage for vandrende fisk.

Beskyttet natur

Projektet forventes ikke at have negativ indflydelse på § 3 arealer.

Vandløb

Projektet vil have en gavnlig effekt på vandløbet og på de fisk og invertebrater, der lever i vandløbet. En hel eller delvis opretholdelse af opstemningen vil betyde forringede fysiske forhold i opstuvningszonen og dermed forringede forhold for fisk og invertebrater.

Spærringen vil blive fjernet, hvilket sikrer både op- og nedstrøms passage for vandrende fisk. Faldet vil blive reduceret, hvilket gavner svagere svømmere, og den fysiske variation vil blive øget, hvilket sikrer flere habitater for vandløbsfaunaen.

Da projektområdet ikke omfatter noget beskyttet natur, er der ikke noget til hinder for gennemførelse af projektet.

Natura2000

Det vurderes, at projektet ikke vil have indflydelse på det nedstrøms liggende habitatområde.

Bilag IV arter

Der er ikke registreret bilag IV arter på lokaliteterne.

Rød- og gullistede arter

Der er ikke observeret rødlistede arter i projektområdet.

Andet

Der er ikke foretaget yderligere observationer i projektområdet.

Tiltagene har en positiv indvirkning for fisk og invertebrater.

Bevaringsværdigt landskab

Etablering af faunapassage vil ikke medføre en negativ konsekvens af områdets udpegning som bevaringsværdigt landskab.

Område med drikkevandsinteresser

Projektområdet vil ikke medføre negative konsekvenser for udpegningen.

Særlig værdifulde geologiske områder

Projektområdet vil ikke medføre negative konsekvenser for udpegningen.

6. Ejendomsmæssig forundersøgelse.

I nedenstående tabel ses ejer af St. Lihme Fiskeri og matriklerne i projektområdet. Ved besøg på St. Lihme Fiskeri, redegjorde ejeren kort for ejerforholdene samt ejerens ønsker til omgivelserne.

RIB-00027 dambrugsspærring

Personlige forhold	
Navn	Haakon Jøker Trachsel
Adresse	Dalen 16, 7183 Randbøl
Telefon nummer	75 88 40 36
Bemærkninger	

Ejendommen	
Matr. og ejer	Projektet er beliggende på 1z, og4s Daldover By, Randbøl som ejes af Ida Dagny Howard Grøn, Oslo Plads 14,2. tv, 2100 København Ø. St. Lihme Fiskeri er beliggende på 4n og 4v Lihme By, Nørup
Produktion	Tilladt foderforbrug 133 ton/år
Fremtidsplaner	Driften af dambruget ønsket fortsat. Der er ved at blive udarbejdet ny miljøgodkendelse af dambruget.
Bemærkninger	

Projekt	
Holdninger til projektet	Positiv såfremt erstatningskrav efterkommes
Projektareal	Max. 1 ha
Kompensation	Erstatning afhængig af den valgte løsningsmodel.
Bemærkninger	

7. Anlægsomkostninger

Anlægsarbejdet vurderes at koste maksimalt 400.000 kr. hvilket er væsentligt mindre end 1,226 mio kr, som er 5 X omkostningseffektiviteten. Den endelige pris på anlægsarbejdet vil afhænge af de 2 tilbud, som Vejle Kommune vil indhente inden ansøgning om realisering.

Derudover skal lægges 50.000 til tilsyn i forbindelse med realiseringen.

Der er krav om erstatning fra dambruget på grund af øgede omkostninger i forbindelse med ændret vandindvinding.

8. Myndighedsbehandling

Projektets gennemførelse kræver tilladelse i henhold til vandløbsloven. Vandløbsmyndigheden er Vejle Kommune.

Projektet skal ligeledes godkendes af Vejle Kommune i henhold til naturbeskyttelsesloven, da Vejle Å og de tilstødende arealer er omfattet af bestemmelserne i § 3 om beskyttelse af særlige naturtyper.

Projektet skal endvidere screenes for vurdering af, om projektet er omfattet af VVM bekendtgørelsens regler om udarbejdelse af **V**urdering af **V**irkning på **M**iljøet.

Afgørelserne kan påklages til Natur- og Miljøklagenævnet.

9. Tidsplan

Anlægsarbejdet forventes at vare ca. 3 uger.

10. Konklusion

På baggrund af forundersøgelsen konkluderes, at projektet vil kunne gennemføres uden negative konsekvenser for omgivelserne, og vil medføre en varig forbedring af passageforholdene og de fysiske forhold i vandløbet. Da der få hundrede meter opstrøms ligger yderligere tre opstemninger med en samlet stemmehøjde på ca. 14 meter vil gennemførelse af projektet kun give passage til en meget kort strækning af vandløbet, medmindre disse tre opstemninger også fjernes.

Det anbefales:

- At der gennemføres en detailprojektering med henblik på at skabe fri passage ved St. Lihme Dambrug.