

Signaturprojekt Vejle Ådal og Fjord

Informationsmøde i Nørup Hallen

18. juni 2026 kl. 19-21

Foto: Jakob Vingtoft



Et stærkt lokalt samarbejde om Grøn Trepert

Klima-, Natur- og Miljøudvalget

Vejle Kommunes Grønne Trepert

- Peder Hummelrose
formand for Klima-, Natur- og Miljøudvalget
- Nis Hjort
formand for Vejle-Fredericia Landboforening
- Palle Madsen
formand for Skovejferforeningen Vejle Ådal-Vejle Fjord
- Uffe Rømer
formand for Danmarks Naturfredningsforening i Vejle Kommune

Styregruppen for signaturprojekt Vejle Ådal og Fjord


- Lars Feldskou,
formand for Bestyrelsens for Vejle Ådal og Fjord





Grøn Trepert er en enestående mulighed

- Vi har fået en opgave: EU og regeringen har besluttet, at vi skal have 30 % beskyttet natur
- Vi har været i gang længe med natur-, turisme-, landsby- og landskabs-udvikling i ådalene
- Stor interesse fra store, danske fonde i naturudvikling
- *Hvordan kan det skabe værdi for lodsejere, lokalsamfund, bosætning, friluftsliv, turisme, erhvervsliv?*

A blue fishing boat with the number 'HO 32' on its side is docked in a calm fjord. The water is still, reflecting the boat and the surrounding environment. In the background, a dense forest of evergreen trees covers a hillside, partially shrouded in a light mist or fog. The sky is overcast and grey. In the foreground, a line of black buoys stretches across the water, with several seagulls perched on them.

I dag:
Opstart af en udviklingsproces
med fokus på stor, sammenhængende natur
i Vejle Ådal og Fjord
– der er IKKE truffet beslutning om
realisering

Grundprincipper

- det er frivilligt at være med
- afsæt i offentligt ejede arealer
- vi skal skaffe finansiering
- det er en lang proces

A group of horses, including adults and foals, are standing in a lush green forest. The horses are of various colors, including light brown, grey, and dark brown. They are surrounded by tall grass and dense foliage. The text is overlaid on the right side of the image.

Udfordringer med naturudvikling

- helårsgræsning, hegn og ulve
- offentlig adgang
- = forskellige slags lodsejere
- ... og mange flere!

Program

- 19.00** **Introduktion**
v. Michael Sloth, direktør, Teknik og Miljø
- 19.05** **Udviklingsstrategi for signaturprojekt**
v. Rane Baadsgaard Lange, klimakoordinator for
Grøn Trepert, Teknik og Miljø
- 19.25** **Lodsejerne fortæller om arealoplægning**
Film med Anders Skovdal og Niels Emil Buhl
- 19.35** **Spørgsmål til panelsamtale**
I taler med hinanden og formulerer spørgsmål
- 20.00** **Pause, kaffe og kage**
- 20.20** **Paneldebat med den kommunale trepart**
Moderator: Michael Sloth, direktør, Teknik og Miljø
- 21.00** **Farvel og tak for i aften**



Signaturprojekt Vejle Ådal og Fjord

Udviklingsstrategien for 2026-2027

v. Rane Baadsgaard Lange, klimakoordinator for Grøn Trepert

Foto: Jakob Vingtoft



CO₂-afgift

1,8-2,6 mio. tons CO₂e (2030)

Klimalov

Kvælstof-
regulering

13.780 tons N (2027)

Vand
ramme
direktiv

Arealfond
Tilskud

EU's natur
genopretnings
forordning

20 % af EU's land- og havområder (2030)

10 % af Danmarks samlede areal 15 % af landbrugsarealet



250.000 ha ny skov
- heraf 100.000 ha urørt skov



140.000 ha
lavbundslande +
randarealer

13.800 ton kvælstof via bl.a.
vådområder og minivådområder

30%

~~20%~~ beskyttet eller strengt beskyttet natur

160.000 ha. drikkevandsbeskyttelse (sprøjteforbud)

Biodiversitetskrisen er akut

- arter, levesteder og
økosystemer er i
tilbagegang trods
årtiers indsats





Naturen mangler plads

- Danmark er et af Europas mest opdyrkede lande
- Ca. 60 % er landbrugsarealer og 12 % produktionskov
- I Vejle Kommune er ca. 8 % af vores areal beskyttet natur – der er lang vej til 30 %!

Hvad skal der til for at stoppe tabet af biodiversitet?

- **Mere plads til naturen:** Store, sammenhængende naturområder er afgørende
- **Bedre kvalitet:** Genopretning af naturlige processer (fx vand, græsning, dynamik)
- **Mindre pres:** Reduktion af næringsstoffer, arealudnyttelse og forstyrrelser



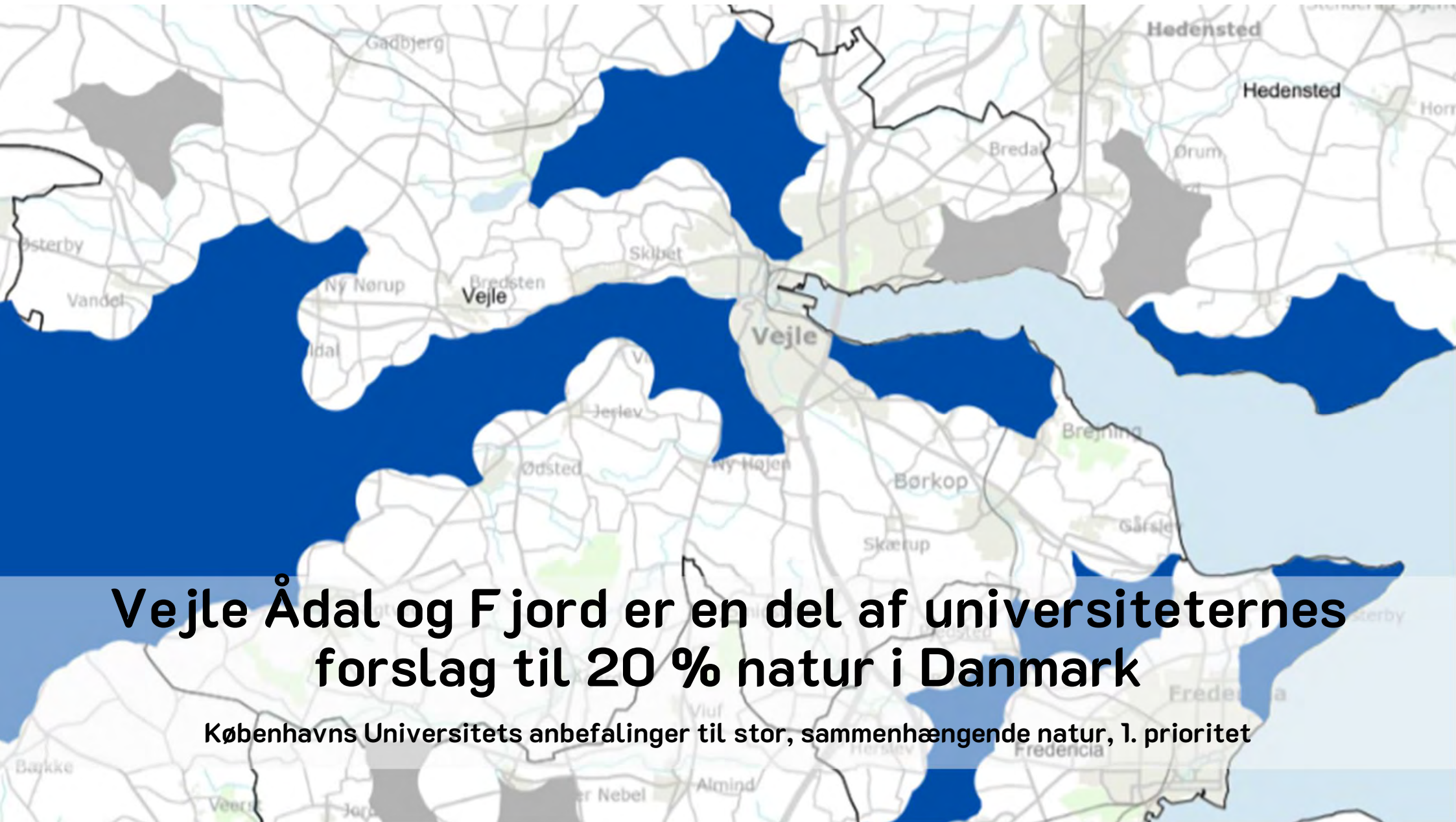
Hvad er stor, sammenhængende natur?

- Større naturarealer (≥ 1.000 ha, helst > 5.000 ha), hvor eksisterende og ny natur bindes sammen
- Naturtyper og levesteder skal ligge tæt nok på hinanden til at understøtte naturlige økologiske processer, levedygtige bestande og varieret biodiversitet
- Typisk mange forskellige naturtyper indenfor et stort sammenhængende naturområde – fx eng, lysåben skov, mose, søer, åer, hede og fjord, mv.



Vejle Ådal og Fjord har et kæmpestort naturpotentiale

Vandet binder os sammen



Vejle Ådal og Fjord er en del af universiteternes forslag til 20 % natur i Danmark

Københavns Universitets anbefalinger til stor, sammenhængende natur, 1. prioritet



Vejle Ådal og
Fjord har
kæmpestore
udfordringer

Naturgenopretningen i Vejle Ådal og Fjord er i gang



- Fx Sund Vejle Fjord, Vork og Ravning, Troldborg Ring, omlægningsplan for Vejle kommune, og mange flere projekter...
- ...Men vi skal også have mere skov, beskytte drikkevandet og skabe ny natur og biodiversitet

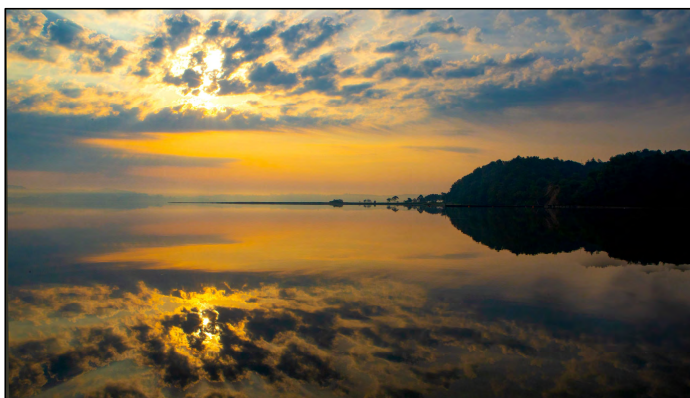
Signaturprojekter for Grøn Trepert

- **NOVO 2025** – 7,5 mia. til stor, sammenhængende natur i Grøn Trepert i form af signaturprojekter
- **Danmarks Naturfredningsforening 2025** – forslag om signaturprojekter i alle 23 lokale treparter
- **Lokal Trepert Lillebælt / Jylland 2025** – Aftale om omlægningsplan med udviklingen af forslag til signaturprojekt i Vejle Ådal og Fjord
- **Grøn Trepert 2025** – Naturstyrelsen skal undersøge 10 mulige signaturprojekter, som skal være realiseret i 2035

+Lokale ambitioner



+Naturpotentiale



+Fondsfinansiering



+Grøn Trepert

Aftale om et Grønt Danmark

Aftale mellem regeringen,
Landbrug & Fødevarer,
Danmarks Naturfredningsforening,
Fødevareforbundet NNF,
Dansk Metal,
Dansk Industri og
Kommunernes Landsforening

24. juni 2024

= Vision

At skabe **ca. 15000 ha.** store, sammenhængende naturområder over de næste **30 år** med afsæt i **offentligt og fondsejede arealer**, der bindes sammen med privatejede arealer gennem **frivillige aftaler**, nye virkemidler og plejemodeller

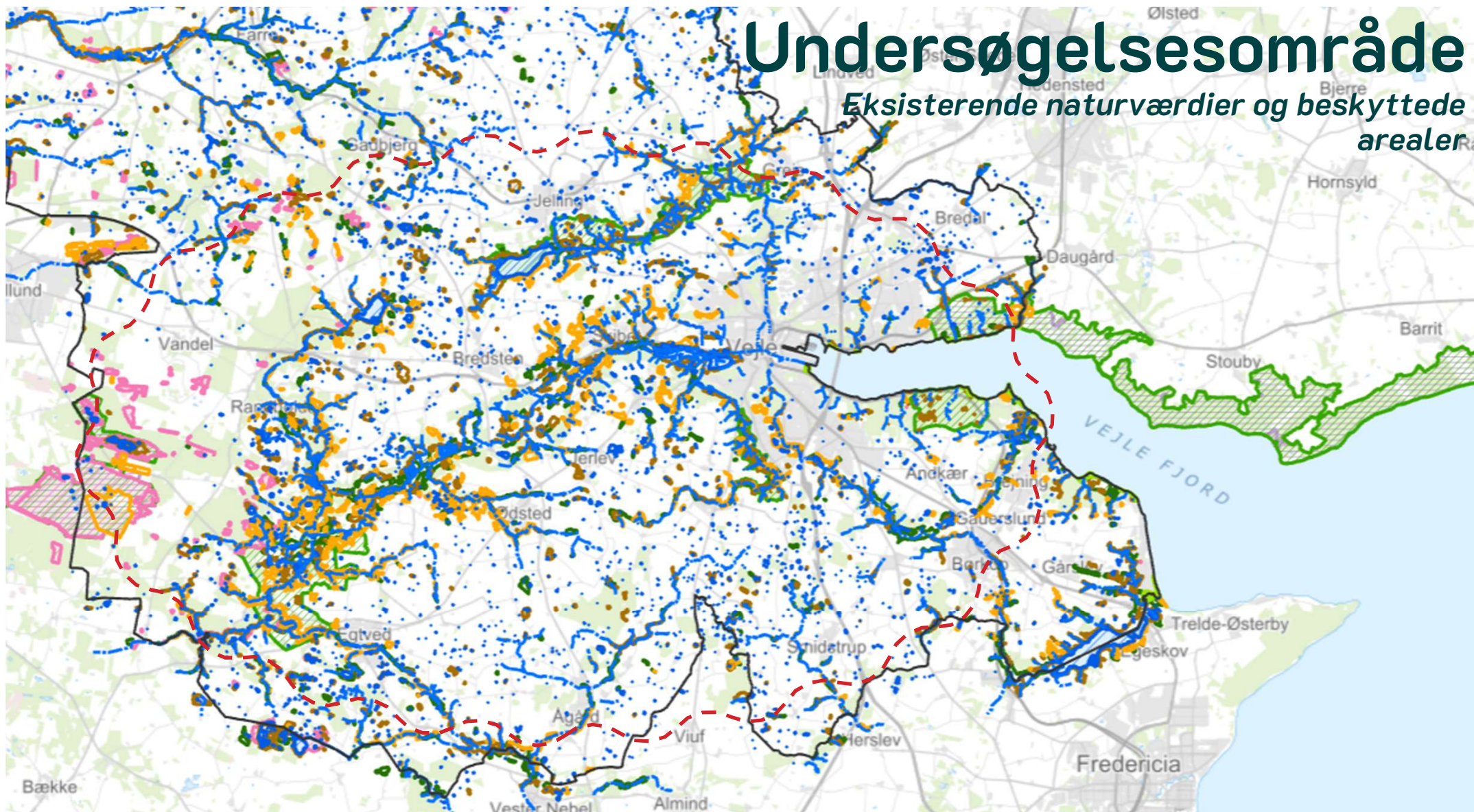


Udviklingsstrategi for signaturprojekt Vejle Ådal og Fjord

KLIMA-, NATUR- OG MILJØUDVALGET 1. JUNI 2026

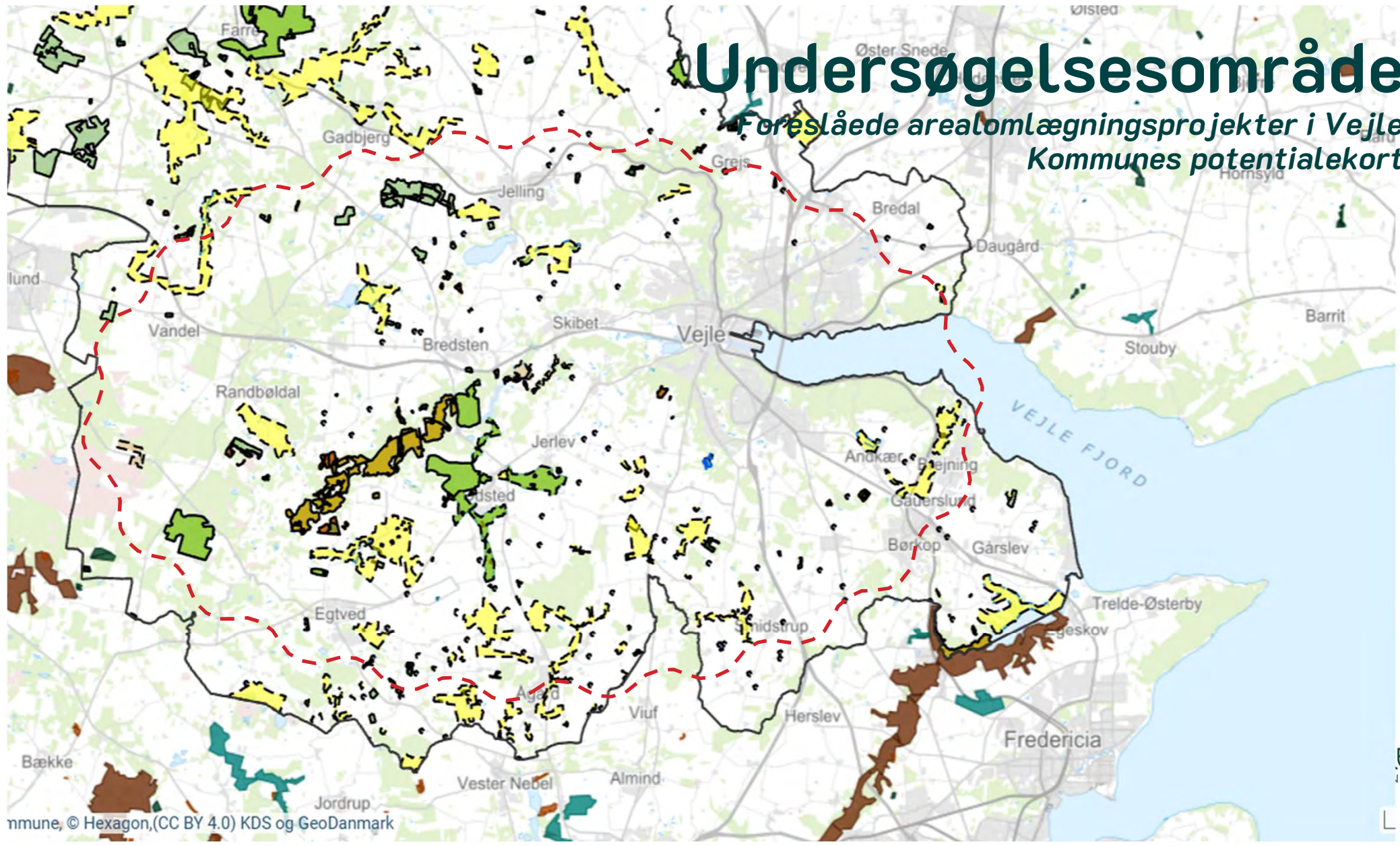
Undersøgelsesområde

Eksisterende naturværdier og beskyttede arealer



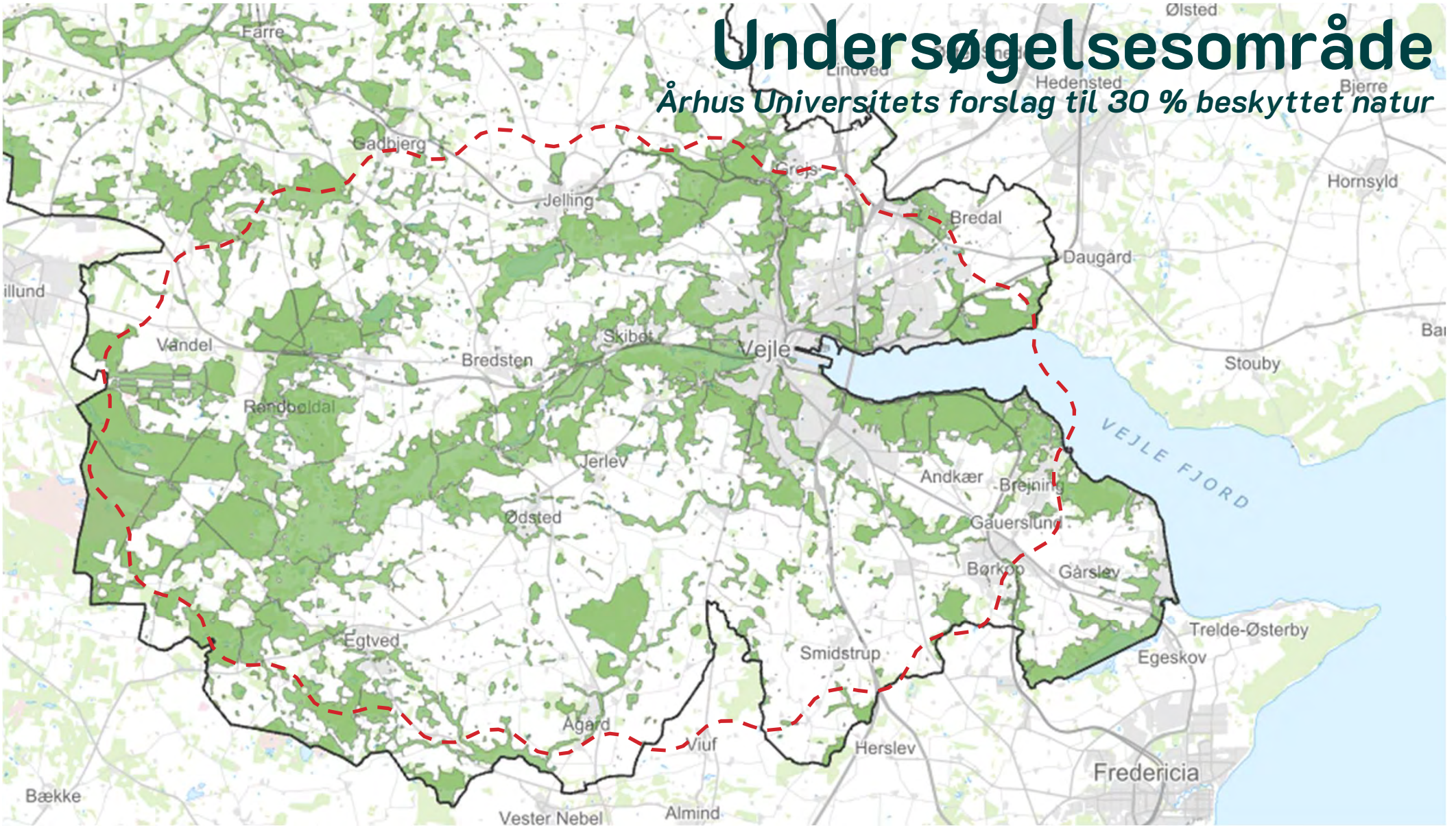
Undersøgelsesområde

Foreslåede arealomlægningsprojekter i Vejle Kommunes potentialekort



Undersøgelsesområde

Århus Universitets forslag til 30 % beskyttet natur



Hvad bruger vi arealerne til i dag?

- Undersøgelsesområdet i alt: 53.800 ha.
- Beskyttede naturarealer: 6820 ha.
- Vand (søer, vandløb og fjord): 1610 ha.
- Fredskov: 7230 ha.
- By- og erhvervszone: 6840 ha.
- Landbrugsjord: 24550 ha.
- Øvrige (fx infrastruktur, skov): 6740 ha.

Vi er halvvejs!

A photograph of a rural landscape. In the foreground, a lush green field of tall grass is filled with several cows of various colors, including brown and white. In the middle ground, a large, white, multi-story house with a prominent red-tiled roof and a gabled section is visible. The house has several windows and a small tower-like structure. Behind the house, there are rolling green hills under a sky with scattered white clouds. The overall scene is peaceful and idyllic.

**Naturen skal fylde
mere i landskabet**
- plads og sammenhæng
- klog brug af arealerne og
synergi

... og der skal være plads til...



Landbrug

Skovbrug



Lokal-
samfund

Opstart af en udviklingsproces
med fokus på stor, sammenhængende natur
i Vejle Ådal og Fjord
– der er IKKE truffet beslutning om
realisering





Frivillighed er det bærende princip

- Vi tager afsæt i de + 4000 ha. offentligt ejede arealer
- Ingen lodsejere bliver tvunget til at være med!
- Kernespørgsmål: Hvad kan gøre det attraktivt at være med?



Lodsejerinddragelse

- Medindflydelse i styre- og arbejdsgrupper
- Kortlægning af interesser, håb og bekymringer
- Tryktest af (nye) omlægnings- og driftsmodeller
- Information om mulighederne i signaturprojektet

Hvem er lodsejerne i vores ådale?



Professionelle landmænd, skov- og dambrugere, turist-erhverv



Fritids landmænd, hestefolk, jægere, naturelskere, m.fl.

Hvordan kan du som lodsejer være med i udviklingsprocessen?



Forskellige løsninger på forskellige arealer



§3 natur, Natura
2000, urørt skov,
mv.

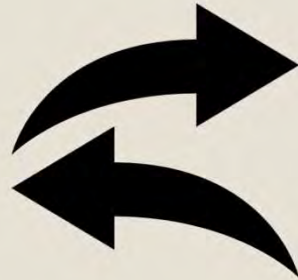
Naturpleje,
biodiversitetsskov,
mv.

Intensivt landbrug,
produktionskov,
dambrug, mv.

Økonomien er vigtig



**Kompensation
(værditab)**



**Erstatningsjord
(jord- eller skovbytt)**



**Salg
(opkøb)**



**Støtte
(naturnær drift)**



Nye modeller for drift af store, sammenhængende naturarealer

- Naturpleje som forretningsmodel for professionelle landmænd og skovbrugere?
- Samforvaltning i et privatejet landskab med mange matrikelskel?
- Blanding af natur og produktion i randområder og korridorer?

Inddragelse af lokalsamfund, turismeerhverv og øvrige interessenter

- Muligheder og udfordringer i naturudvikling
- Strategisk-Fysisk Udviklingsplan for Vejle Ådal og Fjord som turismedestination
- Workshops og møder undervejs i udviklingsprocessen (primo 2027)



Finansiering

Dialog med
fonde er i gang

- Grib muligheden – I har fået et kæmpe naturpotentiale serveret på et sølvfad!
- Tænk fjord, skrænter og ådale sammen – Det gør man ikke mange andre steder
- Vær modige, ambitiøse og prioriter naturen – så vil fondene investere!

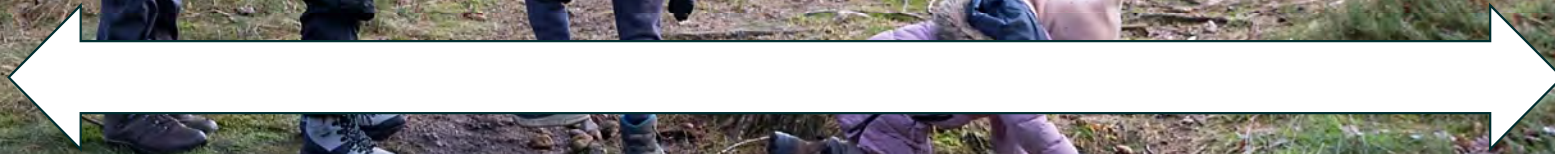
Bengt Holst, formand for Den Danske Naturfond

Dilemmaer:

Adgang – hensyn til lodsejere og natur?

Offentlige
ejede arealer

Privat
ejede arealer



Kanalisering

Dilemmaer: Helårsgræsning – hensyn til naturkvalitet og dyrevelfærd?



Dilemmaer:

Hegn – nye grænser i naturen og samforvaltning?



Dilemmaer:

Ulve – forvaltning, tryghed og nye arter?



A group of approximately ten people, including men and women of various ages, are standing in a loose circle in a wooded area during autumn. The trees have yellow and orange leaves, and the ground is covered with fallen leaves. The people are dressed in jackets and coats, suggesting a cool environment. They appear to be engaged in a group discussion or a field activity. The background shows a misty or hazy forest landscape.

**Vi har ikke alle svarene ...
... vi vil gerne finde dem sammen
med jer i udviklingsprocessen!**

Udviklingsproces for signaturprojektet





Stor sammenhængende natur er sammensat af mange små perler

A man with short brown hair and blue eyes, wearing a black quilted jacket over a black polo shirt, stands in a forest. The jacket has a logo on the left chest that says "JERLEVGAARD" with a stylized house icon. He is looking slightly to the right of the camera with a neutral expression. The background is a dense forest with green foliage and tree trunks.

Anders Skovdal

Landmand og skovejer

Lodsejerne fortæller

Samtalestarter

- Hvilke håb og bekymringer har du for udviklingen af signaturprojekt Vejle Ådal og Fjord?
- Hvilke spørgsmål kunne du godt tænke dig at stille til styregruppen for signaturprojektet?
- Spørgsmål stilles elektronisk via Mentimeter – brug QR koden til højre



Inden pausen: Stem på dine favorit-spørgsmål

- Stem elektronisk via Mentimeter – brug QR koden til højre
- Vi samler alle spørgsmål og deler dem med styre- og arbejdsgrupperne
- Hvis / når vi kan svare på dem, så kan I se dem på vores hjemmeside



Panel samtale med styregruppen

- **Peder Hummelrose**
formand for Klima-, Natur- og Miljøudvalget
- **Nis Hjort**
formand for Vejle-Fredericia Landboforening
- **Lars Feldskou**
formand for Bestyrelsens for Vejle Ådal og Fjord
- **Palle Madsen**
formand for Skovejerforeningen Vejle Ådal-Vejle Fjord
- **Uffe Rømer**
formand for Danmarks Naturfredningsforening i Vejle Kommune
- Moderator: **Michael Sloth**, direktør for Teknik og Miljø



**Se spørgsmål på
Mentimeter**

Hvordan kan du som lodsejer være med i udviklingsprocessen?



Hvordan kan du være med i udviklingen af signaturprojektet?

Lodsejere, landbrug og skovbrug

- Repræsentanter i fokus-, arbejds- og styregruppe
- Fælles temaaften januar 2027
- Lodsejermøde forår 2027
- ... og en masse kaffe i de kommende år!

Lokalsamfund, turisme og øvrige erhverv

- Eksisterende landsby- og byvisioner
- Workshops / møder i regi af strategisk-fysisk udviklingsplan
- Lokalråd og foreningsliv

Alle

- [Signaturprojektets hjemmeside](#)
- Tilmeld dig vores Grøn Treparts Nyhedsbrev her:

Kontaktperson i Teknik og Miljø:
Jasmina Gabel, jasga@vejle.dk, tlf. 21488204

Afslutning

- Hvordan håber du, at Vejle Ådal og Fjord har forandret sig i løbet af de næste 5 år?
- Sæt ord på din vision elektronisk via Mentimeter
 - brug QR koden til højre



Tilmeld dig nyhedsbrevet for Grøn Trepert og Signaturprojektet for Vejle Ådal og Fjord



Scan QR koden og tilmeld dig nyhedsbrevet.

Du kan læse mere på:

www.vejle.dk/grøntrepart

www.vejle.dk/signaturprojektet