

*Vejle
med vilje*

Årsberetning

2019

INDHOLD

LEDELSESBERETNING

Borgmesterens forord	5
Organisationsstruktur	6

PÅTEGNINGER

Den uafhængige revisors påtegning	8
Ledelsens påtegning	9

REGNSKABET

Regnskabsopgørelsen 2019	14
Balancen 2019	12
Noter og oplysninger til regnskabet	13
Udviklingen i hoved- & nøgletal	18
Finansieringsoversigt	19

FAGUDVALGSBERETNINGER

Økonomiudvalg	21
Teknisk udvalg	22
Natur- & Miljøudvalg	23
Børne- & Familieudvalg	24
Seniorudvalg	25
Sundheds- & Forebyggelsesudvalg	26
Voksenudvalg	27
Arbejdsmarkedsudvalg	28
Kultur- & Idrætsudvalg	29
Udvalg for Lokalsamfund & Nærdemokrati	30

UDFORDRINGER & MULIGHEDER

Langsigtede udfordringer	32
Langsigtede muligheder	33

LEDELSESBERETNING





Et regnskab i balance

Regnskabsafslutningen for 2019 er nu veloverstået. Vi kan konstatere, at det igen ser fornuftigt ud.

De relativt små afvigelser fra det lagte budget vidner om en kommune, der har styr på økonomien. En kommune, hvor det er os, der styrer økonomien og ikke omvendt. Det gælder også i en tid med øget pres på levering af velfærdstjenester.

Den primære drift gav et overskud på 413,4 mio. kr., mens vi foretog anlægsinvesteringer for 340,6 mio. kr. Herudover formåede vi at afdrage gæld for 71,7 mio. kr.

Afsked med et årti

Vi står på tærsklen til 2020'erne, og det giver mig anledning til at se tilbage på det årti, vi nu tager afsked med.

Når man på den måde skuer bagud med de økonomiske briller på, synes jeg, vi har klaret det ganske godt i Vejle Kommune.

Der har i hele perioden været bred politisk enighed om, at forfølge en ansvarlig, økonomisk kurs, som vi – i det store hele – er lykkedes med.

Den har ikke været et selvstændigt mål, men derimod det vigtigste redskab vi har haft til at yde vores virksomheder og indbyggere den bedst mulige service.

Samtidig har vi lagt vægt på omstilling, nytænkning og innovation, i samarbejde med borgere, virksomheder og andre interessenter.

Jeg tror på, at den linje har bidraget til at gøre vores kommune attraktiv for erhvervslivet, og at den er en del af årsagen til, at stadig flere vælger os til – både virksomheder og borgere.

De kommende år

Op mod 1.000 nye borgere har valgt os til hvert år i 2010'erne, og det betyder, at vi nu er blevet landets femtestørste kommune. Men det er min klare ambition, at vi skal søge at bevare en lille kommunes evne til møde virksomheder og borgere i øjenhøjde.

Vi skal holde fast i, at vi finder de bedste løsninger i samarbejde med virksomheder, borgere, organisationer og andre interessenter. Det er sådanne partnerskaber, der skal danne rammen om at finde svar på både eksisterende og kommende udfordringer.

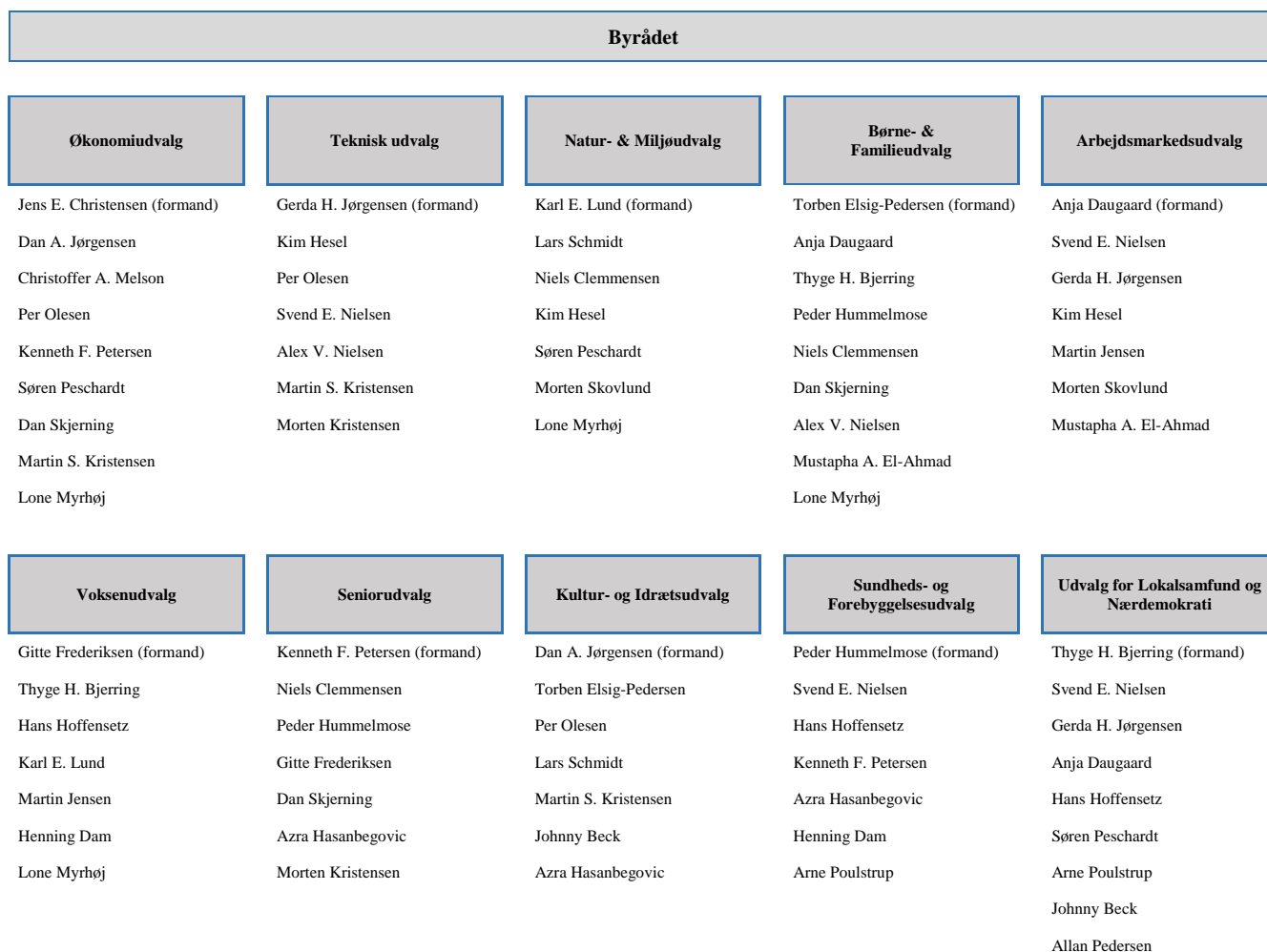
Med disse ord, ønsker jeg jer en rigtig god læselyst.

Jens Ejner Christensen
Borgmester

ORGANISATIONSSTRUKTUREN

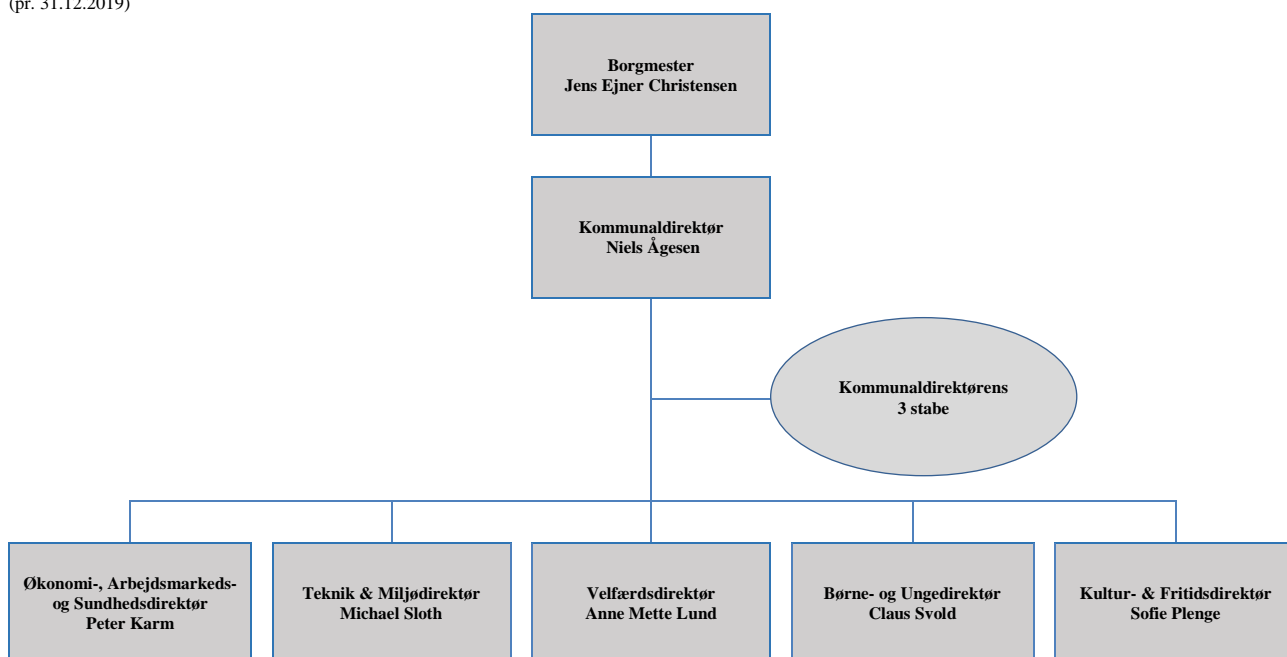
Politisk organisation

(pr. 31.12.2019)



Administrativ organisation

(pr. 31.12.2019)



PÅTEGNINGER



DEN UAFHÆNGIGE REVISORS PÅTEGNING

Til byrådet i Vejle Kommune

Revisionspåtegning på regnskabet

Konklusion

Det er vores opfattelse, at regnskabet i alle væsentlige henseender er rigtigt, dvs. udarbejdet i overensstemmelse med bekendtgørelse om kommuners budget og regnskabsvæsen, revision mv.

Vi har revideret regnskabet for Vejle Kommune for regnskabsåret 1. januar - 31. december 2019, der omfatter siderne 14 – 20 i ”Årsberetning 2019” samt siderne 5 - 11 i ”Årsberetning Bilag 2019”, herunder anvendte regnskabsprincipper, regnskabsopgørelse, balance og noter med følgende hovedtal:

Resultat af ordinær drift	(overskud)	DKK	413,4 mio.
Resultat af det skattefinansierede område	(overskud)	DKK	72,8 mio.
Aktiver i alt		DKK	9.990,3 mio.
Egenkapital i alt		DKK	6.175,8 mio.

Grundlag for konklusion

Vi har udført vores revision i overensstemmelse med internationale standarder om revision og de yderligere krav, der er gældende i Danmark, samt standarderne for offentlig revision, idet revisionen udføres på grundlag af kravene i bekendtgørelse om kommuners budget- og regnskabsvæsen, revision mv. Vores ansvar ifølge disse standarder og krav er nærmere beskrevet i revisionspåtegningens afsnit ”Revisors ansvar for revisionen af årsregnskabet”. Vi er uafhængige af kommunen i overensstemmelse med internationale etiske regler for revisorer (IESBA’s Etiske regler) og de yderligere krav, der er gældende i Danmark, ligesom vi har opfyldt vores øvrige etiske forpligtelser i henhold til disse regler og krav. Det er vores opfattelse, at det opnåede revisionsbevis er tilstrækkeligt og egnet som grundlag for vores konklusion.

Centrale forhold ved revisionen

Centrale forhold ved revisionen er de forhold, der efter vores faglige vurdering var mest betydelige ved vores revision af årsregnskabet for regnskabsåret 2019. Disse forhold blev behandlet som led i vores revision af årsregnskabet som helhed og udformningen af vores konklusion herom. Vi afgiver ikke nogen særskilt konklusion om disse forhold.

Centrale forhold ved revisionen	Hvordan vi har behandlet det centrale forhold ved revisionen
Sociale- og beskæftigelsesmæssige udgifter Sociale- og beskæftigelsesmæssige udgifter hvoraf refusion fra Staten udgør DKK 458,3 mio. De sociale- og beskæftigelsesmæssige udgifter vedrører bl.a. dagpenge til forsikrede ledige, løntilskud til personer i fleksjob, sygedagpenge, seniorjob, hjælp til flygtninge, botilbud, ophold på døgninstitutioner mv. Ud fra vores professionelle vurdering er revisionen af området for de sociale- og beskæftigelsesmæssige udgifter med statsrefu-	Vi gennemgik og testede væsentlige forretningsgange og relevante interne kontroller på områder med statsrefusion på det sociale- og beskæftigelsesmæssige område samt gennemførte revision af et antal personsager til afdækning af, om der sker en korrekt udbetaling af sociale ydelser med refusion. Vi udførte vores handlinger i henhold til bekendtgørelse nr. 1591 af 15. december 2017 om statsrefusion og tilskud samt regnskabsaflæggelse og revision på visse områder inden for Børne- og Socialministeriets, Beskæftigelsesministeriets, Udlændinge - og Integrationsministeriets, Transport-, Bygnings- og Boligministeriets og Undervisningsministeriets ressortområder (revisionsbekendtgørelsen).

sion, det revisionsområde med størst betydning for den finansielle revision, da der er væsentlige udgifter på dette område, som refunderes af Staten. Kommunen er ansvarlig for tilrettelæggelse af forretningsgange og interne kontroller, som sikrer korrekt sagsbehandling af borgernes rettigheder til ydelser, herunder at der udbetales korrekte ydelser, som kan helt eller delvis refunderes af Staten i henhold til gældende love og regler. Vi fokuserede på området, da reglerne på området er komplekse og kræver, at ledelsen i kommunen fastlægger retningslinjer for forretningsgange og sagsbehandling samt overvåger at disse bliver fulgt.

De detaljerede resultater af vores revision, som ikke har betydning for konklusionen på regnskabet, afrapporteres til kommunen i revisionsberetning nr. 3 af 4. maj 2020 i bilag 2 – 3 inkl. tværministerielle oversigter til Ministerierne Social- og Indenrigsministeriet, Beskæftigelsesministeriet samt Udlændige og Integrationsministeriet.

Fremhævelse af forhold vedrørende revisionen

Kommunen har i overensstemmelse med kravene i bekendtgørelse om kommuners budget- og regnskabsvæsen, revision mv. medtaget det af byrådet godkendte årsbudget for 2019 som sammenligningstal i årsregnskabet for 2019. Disse sammenligningstal har ikke været underlagt revision.

Ledelsens ansvar for årsregnskabet

Ledelsen har ansvaret for udarbejdelsen af et årsregnskab, der i alle væsentlige henseender er rigtigt, dvs. udarbejdet i overensstemmelse med bekendtgørelse om kommuners budget- og regnskabsvæsen, revision mv. Ledelsen har endvidere ansvaret for den interne kontrol, som ledelsen anser for nødvendig for at udarbejde et årsregnskab uden væsentlig fejlinformation, uanset om denne skyldes besvigelser eller fejl.

Ved udarbejdelsen af årsregnskabet er ledelsen ansvarlig for at vurdere kommunens evne til at fortsætte driften; at oplyse om forhold vedrørende fortsat drift, hvor dette er relevant; samt at udarbejde årsregnskabet på grundlag af regnskabsprincippet om fortsat drift medmindre ledelsen enten har til hensigt at likvidere kommunen, indstille driften eller ikke har andet realistisk alternativ end at gøre dette.

Revisors ansvar for revisionen af årsregnskabet

Vores mål er at opnå høj grad af sikkerhed for, om årsregnskabet som helhed er uden væsentlig fejlinformation, uanset om denne skyldes besvigelser eller fejl, og afgive en revisionspåtegning med en konklusion. Høj grad af sikkerhed er et højt niveau af sikkerhed. Det er ikke en garanti for, at en revision der udføres i overensstemmelse med internationale standarder om revision, og de yderligere krav der er gældende i Danmark samt standarder for offentlig revision, idet revisionen udføres på grundlag af kravene i bekendtgørelse om kommuners budget- og regnskabsvæsen, revision mv., altid vil afdække væsentlig fejlinformation, når sådanne findes. Fejlinformationer kan opstå som følge af besvigelser eller fejl og kan betragtes som væsentlige, hvis det med rimelighed kan forventes, at de enkeltvis eller samlet har indflydelse på de økonomiske beslutninger, som regnskabsbrugerne træffer på grundlag af årsregnskabet.

Som led i en revision, der udføres i overensstemmelse med internationale standarder om revision og de yderligere krav, der er gældende i Danmark, samt standarder for offentlig revision, idet revisionen udføres på grundlag af kravene i bekendtgørelse om kommuners budget- og regnskabsvæsen, revision mv., foretager vi faglige vurderinger og opretholder professionel skepsis under revisionen. Herudover:

- Identificerer og vurderer vi risikoen for væsentlig fejlinformation i årsregnskabet, uanset om denne skyldes besvigelser eller fejl, udformer og udfører revisionshandlinger som reaktion på disse risici samt opnår revisionsbevis, der er tilstrækkeligt og egnet til at danne grundlag for vores konklusion.

Risikoen for ikke at opdage væsentlig fejlinformation forårsaget af besvigelser er højere end ved væsentlig fejlinformation forårsaget af fejl, idet besvigelser kan omfatte sammensværgelser, dokumentfalsk, bevidste udeladelser, vildledning eller tilsidesættelse af intern kontrol.

- Opnår vi forståelse af den interne kontrol med relevans for revisionen for at kunne udforme revisionshandlinger, der er passende efter omstændighederne, men ikke for at kunne udtrykke en konklusion om effektiviteten af kommunens interne kontrol.
- Tager vi stilling til om den regnskabspraksis, der er anvendt af ledelsen er passende, samt om de regnskabsmæssige skøn og tilknyttede oplysninger som ledelsen har udarbejdet, er rimelige.
- Konkluderer vi, om ledelsens udarbejdelse af årsregnskabet på grundlag af regnskabsprincippet om fortsat drift er passende, samt om der på grundlag af det opnåede revisionsbevis er væsentlig usikkerhed forbundet med begivenheder eller forhold, der kan skabe betydelig tvivl om kommunens evne til at fortsætte driften. Hvis vi konkluderer, at der er en væsentlig usikkerhed, skal vi i vores revisionspåtegning gøre opmærksom på oplysninger herom i årsregnskabet eller, hvis sådanne oplysninger ikke er tilstrækkelige, modificere vores konklusion. Vores konklusioner er baseret på det revisionsbevis, der er opnået frem til datoen for vores revisionspåtegning. Fremtidige begivenheder eller forhold kan dog medføre, at kommunen ikke længere kan fortsætte driften.

Vi kommunikerer med den øverste ledelse om blandt andet det planlagte omfang og den tidsmæssige placering af revisionen samt betydelige revisionsmæssige observationer, herunder eventuelle betydelige mangler i intern kontrol, som vi identificerer under revisionen.

Andre Oplysninger end årsregnskabet og revisors erklæring herom

Ledelsen er ansvarlig for Andre Oplysninger. Andre Oplysninger omfatter de øvrige oplysninger i ”Årsberetning 2019”, der ikke er omfattet af vores revision jf. konklusionsafsnittet ovenfor.

Vores konklusion om årsregnskabet dækker ikke Andre Oplysninger, og vi udtrykker ingen form for konklusion med sikkerhed om disse.

I tilknytning til vores revision af årsregnskabet er det vores ansvar at læse Andre Oplysninger og i den forbindelse overveje, om Andre Oplysninger er væsentligt inkonsistente med årsregnskabet eller vores viden opnået ved revisionen eller på anden måde synes at indeholde væsentlig fejlinformation. Hvis vi på grundlag af det udførte arbejde konkluderer, at der er væsentlig fejlinformation i Andre Oplysninger, skal vi rapportere om dette forhold.

Vi har ingenting at rapportere i den forbindelse.

Erklæring i henhold til anden lovgivning og øvrig regulering

Yderligere oplysninger krævet i henhold til ”bekendtgørelse om kommunal og regional revision”

Vores konklusion er konsistent med vores revisionsberetning til Byrådet.

Efter vores bedste overbevisning er der ikke udført forbudte ikke-revisionsydelser som omhandlet i bekendtgørelse om kommunal og regional revision.

Vi blev første gang valgt som revisor for kommunen fra og med den 1. januar 2017 for regnskabsåret 2017. Vi er valgt årligt ved byrådets beslutning i en samlet sammenhængende opgaveperiode på 3 år frem til og med regnskabsåret 2019. Revisionsaftalen er efterfølgende forlænget til og med regnskabsåret 2020.

Udtalelse om juridisk-kritisk revision og forvaltningsrevision

Ledelsen er ansvarlig for, at de dispositioner, der er omfattet af regnskabsaflæggelsen, er i overensstemmelse med meddelte bevillinger, love og andre forskrifter samt med indgåede aftaler og sædvanlig praksis. Ledelsen er også ansvarlig for, at der er taget skyldige økonomiske hensyn ved forvaltningen af de midler og driften af de aktiviteter, der er omfattet af regnskabet. Ledelsen har i den forbindelse ansvar for at etablere systemer og processer, der understøtter sparsommelighed, produktivitet og effektivitet.

I tilknytning til vores revision af regnskabet er det vores ansvar at gennemføre juridisk-kritisk revision og forvaltningsrevision af udvalgte emner i overensstemmelse med standarderne for offentlig revision. I vores juridisk-kritiske revision efterprøver vi med høj grad af sikkerhed for de udvalgte emner, om de undersøgte dispositioner, der er omfattet af regnskabsaflæggelsen, er i overensstemmelse med de relevante bestemmelser i bevillinger, love og andre forskrifter samt indgåede aftaler og sædvanlig praksis. I vores forvaltningsrevision vurderer vi med høj grad af sikkerhed, om de undersøgte systemer, processer eller dispositioner understøtter skyldige økonomiske hensyn ved forvaltningen af de midler og driften af de aktiviteter, der er omfattet af regnskabet.

Hvis vi på grundlag af det udførte arbejde konkluderer, at der er anledning til væsentlige kritiske bemærkninger, skal vi rapportere herom i denne udtalelse.

Vi har ingen væsentlige kritiske bemærkninger at rapportere i den forbindelse.

Vejle, den 4. maj 2020

PricewaterhouseCoopers

Statsautoriseret Revisionspartnerselskab

CVR-nr. 33 77 12 31

Jesper Møller Langvad
statsautoriseret revisor

LEDELSENS PÅTEGNING

Økonomiudvalget har den 14. april 2020 aflagt årsregnskab for 2019 for Vejle Kommune til Byrådet.

Årsregnskabet bygger på de obligatoriske oversigter og redegørelser, der skal aflægges i overensstemmelse med Lov om Kommunernes Styrelse og reglerne i Økonomi- og Indenrigsministeriets Budget- og Regnskabssystem for Kommuner.

Vi anser den valgte regnskabspraksis for hensigtsmæssig, således at årsregnskabet giver et retvisende billede af kommunens aktiver og passiver, finansielle stilling samt årets økonomiske resultat.

I henhold til Styrelseslovens § 45 har Byrådet den 22. april 2020 overgivet regnskabet til revision.

Ledelsen har den 4. maj 2020 godkendt regnskabet.

Vejle Kommune, den 4. maj 2020

Jens Ejner Christensen
Borgmester

Niels Ågesen
Kommunaldirektør

REGNSKABET



REGNSKABSOPGØRELSEN 2019 (Beløb i mio. kr.)

Vejle Kommunes regnskabspraksis fremgår af bilaget til årsrapporten

Regnskabsopgørelse 2019		Regnskab	Korr. Budget	Vedtaget budget
Note	Minus = indtægter / overskud (mio. kr.)			
	01 Skattefinansieret			
1	Skatter	-5.137,2	-5.129,4	-5.129,4
2	Generelle tilskud	-1.581,3	-1.574,7	-1.570,7
	01 Indtægter i alt	-6.718,5	-6.704,1	-6.700,1
	02 Driftsvirksomhed			
	00110 Økonomiudvalget	557,7	667,4	697,6
	00120 Teknisk Udvalg	243,2	244,5	234,1
	00130 Natur- og Miljøudvalg	24,8	27,2	28,0
	00140 Børne- og familieudvalg	2.008,6	2.003,9	1.925,6
	00150 Seniorudvalg	788,2	819,2	763,7
	00155 Sundheds- og forebyggelsesudvalg	545,1	549,1	541,1
	00160 Voksenudvalg	482,6	495,3	452,4
	00165 Arbejdsmarkedsudvalg	1.520,3	1.509,1	1.506,5
	00170 Kultur- og Idrætsudvalg	160,3	174,2	160,7
	00180 Udvalget for lokalsamfund og nærdemokrati	3,5	5,5	5,0
3	02 Driftsvirksomhed i alt	6.334,2	6.495,3	6.314,6
	03 Renter			
	Renter i alt	-29,1	-13,3	-3,1
	03 Renter i alt	-29,1	-13,3	-3,1
	01 Primær drift i alt	-413,4	-222,1	-388,6
	10 Anlægsvirksomhed			
	00110 Økonomiudvalget	40,1	95,1	11,9
	00120 Teknisk Udvalg	143,8	152,0	118,4
	00130 Natur- og Miljøudvalg	12,8	15,0	11,7
	00140 Børne- og familieudvalg	61,5	97,1	80,4
	00150 Seniorudvalg	16,7	25,5	8,9
	00155 Sundheds- og forebyggelsesudvalg	1,9	2,0	1,9
	00160 Voksenudvalg	4,8	5,6	3,0
	00170 Kultur- og Idrætsudvalg	58,5	90,3	76,5
	00180 Udvalget for lokalsamfund og nærdemokrati	0,5	4,7	2,0
4	10 Anlægsvirksomhed i alt	340,6	487,3	314,7
	01 Total skattefinansieret i alt	-72,8	265,2	-73,9
	Lån			
	Optagne lån	-41,1	-36,1	-19,8
	Afdrag på lån	112,8	117,0	113,6
	Lån i alt	71,7	80,9	93,8
	01 Total skattefinansieret inkl. lån	-1,2	346,1	19,9
	Brugerfinansieret			
	00130 Driftsvirksomhed	-8,7	-13,6	-19,1
	00130 Anlægsvirksomhed	44,5	47,0	20,1
	Brugerfinansieret i alt	35,8	33,4	0,9
	Resultat i alt	34,6	379,5	20,8
5	Overførsler til 2020			

BALANCEN 2019 (Beløb i mio. kr.)

Vejle Kommunes regnskabspraksis fremgår af bilaget til årsrapporten

Balance pr. 31.12.2019		Ultimo 2018	Bevægelse	Ultimo 2019
Note	(mio. kr.)			
	Aktiver			
	Materielle anlægsaktiver			
	Grunde	561,3	34,4	595,8
	Bygninger	2.652,6	-5,4	2.647,1
	Tekniske anlæg m.v.	66,2	0,9	67,1
	Inventar	30,8	-3,1	27,7
	Anlæg under opførelse	616,2	-65,6	550,6
6	Materielle anlægsaktiver i alt	3.927,1	-38,8	3.888,3
	Finansielle anlægsaktiver			
	Langfristede tilgodehavender	4.088,3	95,6	4.183,9
7	Udlæg forsyningsvirksomhed	-45,3	41,2	-4,1
	Finansielle anlægsaktiver i alt	4.043,0	136,8	4.179,7
	Omsætningsaktiver			
	Fysiske anlæg til salg	555,7	-100,2	455,5
8	Tilgodehavender	521,6	101,1	622,7
	Værdipapirer, pantebreve	2,2	-0,1	2,1
9	Likvide beholdninger	1.038,3	-196,4	842,0
	Omsætningsaktiver i alt	2.117,8	-195,6	1.922,3
	Aktiver i alt	10.087,9	-97,6	9.990,3
	Passiver			
	Egenkapital			
	Modpost, takstfinansierede aktiver	-59,2	-20,7	-79,9
	Modpost, selvejende institutioners aktiver	-52,3	10,1	-42,2
	Modpost, skattefinansierede aktiver	-4.371,2	149,6	-4.221,6
	Balancekonto	-2.009,4	177,4	-1.832,0
10	Egenkapital i alt	-6.492,1	316,4	-6.175,8
	Hensatte forpligtelser			
11	Hensatte forpligtelser	-1.188,1	-211,8	-1.399,8
	Hensatte forpligtelser i alt	-1.188,1	-211,8	-1.399,8
	Gældsforpligtelser			
12	Langfristede gældsforpligtelser	-1.603,5	-42,0	-1.645,5
	Nettogæld vedr. fonde, legater, deposita m.v.	-23,6	-2,0	-25,5
13	Kortfristede gældsforpligtelser	-780,6	36,9	-743,7
	Gældsforpligtelser i alt	-2.407,6	-7,0	-2.414,7
	Passiver i alt	-10.087,9	97,6	-9.990,3
	Notenumrene henviser til noterne i Årsberetningen			

NOTER OG OPLYSNINGER TIL REGNSKABET

Beløb i mio. kr.

Afsnittet indeholder beskrivende noter der henviser til regnskabsopgørelsen og balancen. Endvidere er der sidst i afsnittet indsat øvrige oplysninger af betydning for regnskabet.

Note 1: Skatter

Vejle kommune havde i 2019 skatteindtægter på 5.137,2 mio. kr. som fordeler sig på følgende områder.

Skatteområder	Sats	Indtægter
Indkomstskat	23,4 %	4.559,0
Selskabsskat	22,0 %	96,8
Grundskyld alm. parceller	27,75 ‰	465,2
-II- produktionsjord	7,20 ‰	
Dækningsafgift erhvervejendomme	0,00 ‰	5,3
-II- off. ejendomes forskelsværdi	8,75 ‰	
-II- off. ejendomes grundværdi	13,875 ‰	
Anden skat pålydende visse indkomster		10,9
I alt		5.137,2

Vejle Kommune er igen i 2019 placeret på en 6. plads over de kommuner med den laveste sats på indkomstskatten.

Ud over de fire skatteområder administrerer Vejle Kommune kirkeskat på vegne af Vejle/Grene Provsti. Kirkeskatten for 2019 er på 0,89 %, hvilket er uændret i forhold 2018.

Note 2: Generelle tilskud

Vejle Kommune får tildelt tilskuds- og udligningsbeløb fra Social- og Indenrigsministeriet. Tilskuds- og udligningssystemet består af et bloktilskud samt en landsudligning. Herudover er der en række særlige tilskuds- og udligningsordninger. Samlet set udgør de generelle tilskud 1.581,3 mio. kr.

Note 3: Driftsvirksomhed

Vi har opdelt vores driftsudgifter i serviceudgifter og overførselsudgifter. Udgifterne til service dækker over kommunens udgifter til f.eks. daginstitutioner, folkeskole, socialt udsatte grupper, ældre og administration, som i 2019 udgør 4.454,5 mio. kr.

Kommunens udgifter til overførsler udgør udgifter til f.eks. kontanthjælp, førtidspension, fleksjob og sygedagpenge. Disse udgifter kaldes også de lovbundne udgifter som i 2019 udgør 1.879,6 mio. kr.

Note 4: Anlægsudgifter

Der er foretaget anlægsinvesteringer for 385,1 mio. kr., heraf vedrører 44,5 mio. kr. det brugerfinansierede område. Tabellen giver en oversigt over kommunens investeringer i anlæg, fordelt på overordnede områder.

Overordnede områder	Udgifter
Jordforsyning	37,0
Kommunale ejendomme	19,2
Byfornyelse	-0,9
Driftssikring af boligbyggeri	6,0
Fritidsområder	10,8
Fritidsfaciliteter	47,1
Vandløb, natur og miljø	11,7
Øvrige anlæg	22,8
Brugerfinansierede områder	44,5
Vejle	70,0
Folkeskoler	45,9
Kultur	6,7
Sundhed	1,9
Børnepasning	41,4
Ældreområdet	21,1
I alt	385,1

Note 5: Overførsler af drifts- og anlægsmidler

Overførelserne bliver gennemført for drifts- og anlægsmidlerne, når der er et over- eller underskud i forhold til det korrigeret budget. En del af over- eller underskuddet skal tilføres/indhentes i det næste budgetår.

Fagudvalg	Overført driftsmidler	Overført anlægsmidler
Økonomiudvalget	61,2	60,0
Teknisk udvalg	1,2	8,0
Natur- & Miljøudvalget	2,4	4,7
Børne- & Familieudvalget	35,0	35,6
Seniorudvalget	31,0	8,8
Sundheds- & Forebyggelsesudvalget	1,2	0,0
Voksenudvalget	11,8	0,1
Arbejdsmarkedsudvalget	2,0	0,0
Kultur- & Idrætsudvalget	13,8	31,8
Udvalget for Lokalsamfund & Nærdemokrati	2,0	4,2
I alt	161,7	153,3

Fra 2019 til 2020 er der i alt overført 327,1 mio. kr. Dette beløb udgøres af ikke forbrugte driftsmidler på 161,7 mio. kr. og ikke forbrugte anlægsmidler på 153,3 mio. kr. Hertil kommer 12,1 mio. kr. fra finansforskydninger.

Note 6: Anlægsaktiver

Kommunens samlede materielle anlægsaktiver ultimo 2019 udgør 3.888,3 mio. kr. Hertil kommer fysiske anlæg til salg på 455,5 mio. kr. Heraf ejer det skattefinansierede område aktiver for 4.221,6 mio. kr. Forsyningsvirksomhederne har værdier for 79,9 mio. kr. mens værdierne for de selvejende institutioner udgør 42,2 mio. kr.

Note 7: Mellemværende med forsyningsvirksomheder

Ultimo 2019 har Vejle Kommune en samlet gæld til forsyningsvirksomhederne på 4,1 mio. kr., der fordeler sig således på de enkelte forsyningsområder.

Forsyningsområde	Gæld	Tilgodehavender
Slusen		24,2
Østbykvarteret		25,4
Vejle Spildevand A/S	0,0	
Vejle Overskudsvarme	0,0	
Dagrenovation	53,7	
I alt		4,1

Note 8: Tilgodehavender

Kommunens tilgodehavende udgør ultimo 2019 i alt 622,7 mio. kr. Denne saldo indeholder kommunens mellemregning med 2020 (periodeafgrænsning), der udgør 140,5 mio. kr., og kommunens tilgodehavende hos borgere, firmaer og andre myndigheder, der udgør 482,2 mio. kr.

Note 9: Likviditet

Ultimo 2019 havde kommunen en kassebeholdning på 842,0 mio. kr. I det realiserede regnskab blev kassebeholdningen reduceret med 196,4 mio. kr. i løbet af 2019. I kassebeholdningen er indeholdt midler til fremtidige udgifter vedr. arbejdsskader, idet kommunen er selvforsikrende på dette område samt den ikke forsikringsdækkede andel af tjenestemandspensioner. Endvidere er der overført i alt 327,1 mio. kr. under drift og rådighedsbeløb til 2020.

Ved udgangen af 2019 udgjorde kommunens samlede beholdning af obligationer og investeringsbeviser 1.602 mio. kr.

Disse er anbragt med 1.188 mio. kr. i danske obligationer, 276 mio. kr. i udenlandske obligationer, samt investeringsbeviser for 138 mio. kr. Investeringsbeviserne er fordelt på 136 mio. kr. i obligationsbaserede investeringsbeviser og 2 mio. kr. i øvrige investeringsbeviser.

Note 10: Egenkapital

Egenkapitalen er faldet fra 6.492,1 mio. til 6.175,8 mio. i løbet af 2019. Faldet skyldes en stigning i de hensatte forpligtelser på 211,8 mio. kr., som primært kommer af ændring i hensættelsen til den ikke forsikrede del af tjenestemandspension, samt en ny post i regnskabet vedrørende den nye ferielov. Vejle kommunes opgjorte forpligtelse efter den nye ferielov udgør 121,3 mio. kr.

Egenkapital pr. 1. januar		6.492,1
Årets resultat (inkl. forsyningsvirksomheder), jf. resultatopgørelsen		37,1
Automatiske posterings på balancen:		
Ændring af mellemværende med forsyningsvirksomhederne	36,1	
Sociale lån m.v.	-0,2	35,9
Direkte posterings på balancen:		
Grunde; værdiregulering/tab/gevinst/byggemodninger	-100,2	
Fysiske anlægsaktiver; værdireguleringer	-38,8	
Langfristede tilgodehavender; værdiregulering	77,9	
Forsyningsvirksomheder; værdireguleringer		
Obl. og lån; kurs- og indeksregulering	-3,1	
Leasingforpligtelser; regulering	6,7	
Lønmodtagernes feriemidler	-121,3	
Korte tilgodehavender; afskrivninger mv.	-1,0	
Kort gæld; værdireguleringer mv.	2,2	
Hensatte forpligtelser; værdiregulering	-211,8	
Øvrige afskrivninger og værdireguleringer	0,1	-389,2
Egenkapital pr. 31. december		6.175,8

*Skema til note 10 Egenkapital

Note 11: Hensatte forpligtelser

Vejle Kommune har hensatte forpligtelser for i alt 1.399,8 mio. ved udgangen af 2019. De dækker over hensættelser til den ikke forsikrede del af pensioner vedr. tjenestemænd, som udgør i alt 1.087,0 mio. kr. samt til arbejdsskader, som udgør i alt 312,5 mio. kr. og til løn som udgør 0,3 mio. kr. Hensættelsen til arbejdsskader er videreført fra sidste år, hvilket er Vejle kommunes bedste skøn.

Note 12: Langfristede gældsforpligtelser

Ultimo 2019 udgør kommunens langfristede gæld i alt 1.645,5 mio. kr., hvoraf 734,9 mio. kr. vedrører lån til ældreboliger/almennyttige boligformål. Der er i 2019 optaget lån for 41,1 mio. kr. Lånene vedrører kommunens øvrige lånemuligheder. Der er i 2019 afdraget 112,8 mio. kr. på langfristede lån. Heraf 37,2 mio. kr. på lånene vedrørende ældreboliger og 75,6 mio. kr. på kommunens øvrige lån.

Note 13: Kortfristede gældsforpligtelser

Kommunens kortfristede gæld er i 2019 faldet med 36,9 mio. kr. til i alt 743,7 mio. kr. Den kortfristede gæld omfatter gæld til staten, kirkelige skatter og afgifter, kreditorer samt andre mellemregninger og selvejende institutioner med overenskomst.

Øvrige oplysninger:

Kautions- & garantiforpligtelser

Kommunes kautions – og garantiforpligtelser ultimo 2019 udgør i alt 5.731,6 mio. kr., og netto-garantien udgør 2.635,9 mio. kr.

Område	Restgæld 31.12.19	Andel af netto- garanti restgæld 31.12.19
Affaldsforbrænding	488,9	63,1
Forsyning	1.566,0	639,2
Kultur	11,5	11,4
Ride – og sportshaller	4,1	4,0
Udbetaling Danmark	1.688,8	33,3
Institutioner	31,8	32,8
Garanti for statslån og regaranti for boligbyggeri	1.940,5	1.852,1
Kautionslån (boligindskud)	0	0
I alt	5.731,6	2.635,9

Kautions – og garantiforpligtelserne er uddybet i bilaget til årsrapporten.

Interne forsikringspuljer

Der er etableret intern forsikringsordning vedrørende arbejdsskade. Forsikringspræmien hviler i sig selv på længere sigt. Fastsættelsen af forsikringspræmien sker på grundlag af en aktuarberegning.

Swap-aftaler

Markedsværdien af kommunens renteaftale er negativ med 19,2 mio. kr. ultimo 2019.

Modpart	Udløb	Valuta	Rente %	Hoved- stol	Markeds- værdi
Danske Bank	30.12.32	DKK	3,6	82,0	-19,2
I alt					-19,2

(Opgjort i mio. kr.)

Markedsværdien udtrykker nutidsværdien af forskellen mellem de to betalingsrækker, der indgår i renteaftalen på opgørelsestidspunktet. Markedsværdien kan være både positiv og negativ afhængig af det aktuelle renteniveau i forhold til den rente låntager har accepteret i renteaftalen. På lån med løbende afdrag er markedsværdien på udløbstidspunktet altid nul, idet restgælden også er nul.

Renteaftalen bortfalder automatisk, når der ikke længere er et bagvedliggende lån, der skal rentesikres.

Personaleoversigt 2019

Veje Kommunes personaleforbrug i 2019 udgjorde 8.407 personer omregnet til fuldtidsstillinger. Personaleforbruget omfatter fastlønnede og vikarer herunder både ordinært og ekstraordinært ansatte.

Kommunen havde i 2019 et totalt sygefravær på 4,7 %. Sygefraværet er reduceret i forhold til beskæftigelsesgrad og fratrukket helligdage, der falder på hverdage. Sygefraværet i 2019 kan ikke umiddelbart sammenlignes med tallene for 2018, fordi der er tale om et øjebliksbillede, og fordi der kan ske ændringer af registreringer tilbage i tiden.

Personaleoversigt fordelt på grupper:	Årsværk		Personaleomsætning		Sygefravær	
	2019	2018	2019	2018	2019	2018
Social- og sundhedspersonale, KL	1.304	1.275	15,0%	14,7%	5,4%	5,8%
Lærere m.fl. i folkesk. og spec.underv.	1.204	1.220	11,2%	11,7%	4,4%	4,3%
Pæd. pers., daginst./klub/skolefr.	872	853	11,4%	11,6%	5,7%	5,0%
Administration og it mv., KL	721	719	12,1%	11,3%	3,6%	3,7%
Hjemmevejledere og pæd.pers., døgninst.	688	693	16,0%	15,2%	6,9%	6,8%
Syge- og sundhedspersonale - basis, KL	577	554	15,1%	14,7%	4,4%	4,4%
Pædagogmedhj. og pædagogiske assistenter	462	431	35,2%	35,8%	5,6%	5,7%
Oms.- og pæd.medhj. samt pæd. ass., KL	388	391	24,1%	25,7%	6,5%	6,8%
Akademikere, KL	395	376	10,6%	13,2%	2,1%	2,4%
Socialrådg./socialformidlere, KL	276	275	12,9%	15,6%	4,9%	4,5%
Dagplejere	205	213	6,2%	3,7%	4,8%	5,0%
Husassistenter, KL	168	169	14,4%	14,8%	5,3%	6,0%
Teknisk Service	165	164	20,1%	18,1%	2,7%	4,2%
Pædagogisk uddannede ledere	153	142	10,7%	19,3%	2,9%	2,7%
Specialarbejdere mv., KL	133	132	10,9%	12,4%	4,6%	3,1%
Ledere m.fl., undervisningsområdet	100	103	13,3%	10,7%	1,1%	1,5%
Pædagogstuderende	75	86	54,3%	54,9%	4,5%	5,4%
Pæd. pers., forebyg. og dagbehandl. omr.	68	68	11,8%	2,9%	3,5%	2,9%
Håndværkere og IT-supportere m.fl., KL	44	44	15,2%	18,4%	2,1%	2,8%
Syge- og sundhedspers., ledere, KL	43	43	7,0%	9,1%	1,2%	1,8%
Tandklinikassistenter, KL	39	40	14,6%	8,0%	5,7%	7,1%
Chefer, KL	37	37	11,1%	15,8%	0,8%	0,7%
Rengøringsassistenter, KL	28	34	2,9%	32,6%	3,1%	7,5%
TL, byggeri, miljø, energi og kultur, KL	25	28	17,2%	3,4%	2,6%	2,2%
Øvrige Personalegrupper	239	247	18,0%	18,2%	3,1%	4,6%
Veje Kommune i alt	8.407	8.335	15,4%	15,6%	4,7%	4,8%

Der er flyttet enkelte stillinger mellem de enkelte personalegrupper - efter tilretning af KRL's stillingsregister. Fx er der flyttet 6 stillinger mellem Administration og it mv., KL og Socialrådg./Socialformidlere, KL.

BEREGNING AF INDRE VÆRDI

Aktier, andelsbeviser og ejerandele (2018-tal, beløb i mio. kr.)	Ejerandel i %	Indre værdi	Kommunens andel
Vejle Spildevand A/S	100,00	3.354,5	3.354,5
Kommunernes pensionsforsikring A/S	Fast beløb	0,01	0,01
Billund lufthavn	34,30	663,7	227,6
Trekantområdets Brandvæsen I/S	30,82	-6,2	-1,9
Vejle Havn	100,00	301,8	301,8
Give Plantage	8,50	17,1	1,5
Det Danske Madhus, indskudskapital (solgt i 2019)	-	0	0
Energist I/S (Nystartet i 2016 – skal hvile i sig selv)	12,00	0	0
TVIS	-	0	0

Ejerandel i Sydtrafik er ikke fordelt, hvorfor der ikke optages en værdi i regnskabet.

BEREGNING AF NOMINEL VÆRDI AF KOMMUNENS LANGFRISTEDE TILGODEHAVENDER

Langfristede tilgodehavender (mio. kr.)	Regnskabsværdi	Nominel værdi
Indskud i landsbyggefonden	0	298,1
Tilgodehavender til grundejere	0,2	0,2
Beboerindskud	37,1	38,7
Andre langfristede udlån og tilgodehavender	177,5	181,9

UDVIKLING I HOVED- OG NØGLETAL (Beløb i mio. kr.)
 Vejle Kommunes regnskabspraksis fremgår af bilaget til årsrapporten.

	Regnskab	Regnskab	Regnskab	Regnskab	Regnskab
	2019	2018	2017	2016	2015
Regnskabsopgørelsen udgiftsbaseret					
Resultat af primær drift	413,4	421,4	486,6	575,8	583,6
Resultat af det skattefinansierede område	1,2	58,7	-11,1	292,7	197,1
Resultat af brugerfinansierede område	-35,8	9,0	20,5	12,5	16,3
Resultat i alt	-34,6	67,7	9,4	280,2	213,4
Balancen, aktiver					
Anlægsaktiver i alt	8.068,0	7.970,1	7.972,0	8.113,3	8.388,9
Omsætningsaktiver i alt	1.922,3	2.117,8	2.082,8	1.721,9	1.487,4
Heraf likvide beholdninger	842,0	1.038,3	1.029,8	921,5	764,8
Balancen, passiver					
Egenkapital i alt	6.170,9	6.492,1	7.011,6	6.665,7	6.393,4
Hensatte forpligtelser	1.399,8	1.188,1	475,5	484,5	752,7
Langfristet gæld	1.650,3	1.603,5	1.663,8	1.861,2	1.977,2
Heraf ældreboliger	734,9	764,4	793,8	833,3	782,8
Kortfristet gæld	743,7	780,6	881,6	802,6	734,2
Langfristet gæld pr. indbygger (i faktiske tal)	14.258 kr.	13.964 kr.	14.574 kr.	16.435 kr.	17.694 kr.
Skatteudskrivning					
Indtægter fra indkomstskat pr. indbygger	39.702 kr.	38.789 kr.	38.195 kr.	37.184 kr.	36.606 kr.
Udskrivningsprocent indkomstskat	23,40	23,40	23,40	23,40	23,40
Grundskyldspromille	27,75	27,75	27,75	27,75	27,75
Antal indbyggere (opgjort pr. 01.01.2020)	115.748	114.830	114.162	113.243	111.743

Regnskab 2019 og de kommende års budget

Resultat af primær drift er forholdet mellem kommunens driftsindtægter (skatter, tilskud m.m.) og driftsudgifter (nettodrift og renter). Vejle Kommune har igennem de senere år forøget overskuddet på driften, således at der er skabt mulighed for, at afholde blandt andet anlægsudgifter uden at kasse- eller lånefinansiere disse samt afvikle gæld.

Der er en stram styring af de budgetrammer, de enkelte udvalg får tildelt. Der er samtidig med dannelsen af centrale reserve- og innovationspuljer sikret, at kommunen fortsat udvikles. I 2019 viser resultatet af primære drift et overskud på 413,4 mio.kr.

De samlede nettodriftsudgifter udgjorde 6.334,2 mio. kr., heraf beløb udgifterne til overførselsindkomster m.m. sig til 1.525,2 mio. kr.

Det totale regnskabsresultat for det skattefinansierede område, hvori er medtaget anlægsudgifter, optagelse og afdrag på lån, viser et overskud på 1,2 mio. kr. Årets resultat er positivt påvirket af et ekstraordinært tilskud fra staten på 62,5 mio. kr. som kommunen har modtaget i 2019.

I det vedtagne budget 2020 viser resultatet af den primære drift et overskud på 327,5 mio. kr. I budgetoverslagsperioden for årene 2021 til 2023, er der årligt budgetteret med et driftoverskud i størrelsesordenen 348,3 mio. kr. til 366,3 mio. kr., som skal sikre et råderum til anlægsinvesteringer og afvikling af lån.

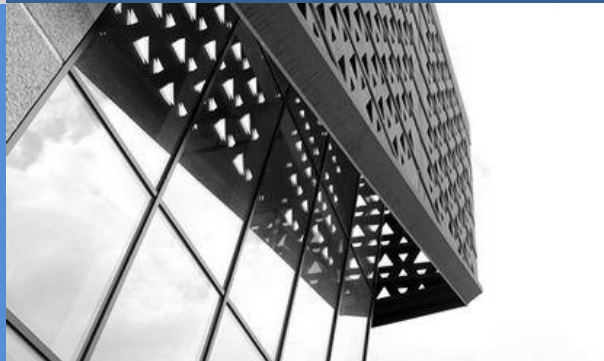
FINANSIERINGSOVERSIGT (Beløb i mio. kr.)

Vejle Kommunes regnskabspraksis fremgår af bilaget til årsrapporten.

	Regnskab	Regnskab
	2019	2018
Likvide aktiver primo	1.038,3	1.029,8
Tilgang af likvide aktiver		
Årets overskud (korrigeret for lån)	37,0	127,3
Låneoptagelse (note 9)	41,1	43,1
Kursregulering af likvide aktiver	0,0	0,0
Øvrige finansforskydninger*	0,0	0,0
Tilgang af likvide aktiver i alt	78,1	170,4
Anvendelse af likvide aktiver		
Årets underskud (korrigeret for lån)	0,0	0,0
Afdrag på lån (note 9)	112,8	102,7
Kursregulering af likvide aktiver	4,1	14,2
Øvrige finansforskydninger*	157,7	44,9
Anvendelse af likvide aktiver i alt	274,6	161,8
Ændring af likvide aktiver	-196,3	8,6
Likvide aktiver ultimo	842,0	1.038,3

*se bilagshæftet side 11

FAGUDVALGSBERETNING



ØKONOMIUDVALGET

Økonomiudvalgets hovedopgaver

- Ansvar for kommunens personale og administration
- Kommunens erhvervspolitik
- Udviklings-, tilpasnings- og driftsaktiviteter
- Lovgivning, politiske målsætninger og resultatkrav
- Samordnet styring af planlægningsindsatsen
- Jordforsyning
- Opkøb og salg af ejendomme og arealer

To af udvalgets delmål i visionen

- Fremtid og befolkningsudvikling
- Innovation - Iværksætteri

Generelt om årets resultat

Regnskabsresultatet for 2019 viser ved årets udgang et mindreforbrug på 109,7 mio. kr. i forhold til korrigeret budget på driften, heraf overføres 61,2 mio. kr. til 2020. Der hensættes 9,4 mio. kr. til senere udbetaling af arbejdsskader. Det resterende mindreforbrug kan blandt andet henføres til ikke udmøntede puljemidler og tilbageholdelse af midler til imødegåelse af udfordringer på andre områder.

Regnskabsresultatet for 2019 vedrørende anlæg udgør 55,0 mio. kr. Overførsel til 2020 udgør 60 mio. kr. Restbudget herefter udgør -5 mio. kr., der kan henføres til ikke udmøntede salgsindtægter vedrørende erhvervsformål.

2019	Korrigeret budget	Regnskab	Afvigelse	Budget overførsel
Drifts-udgifter	667,4	557,7	109,7	61,2
Anlægs-udgifter	95,1	40,1	55,0	60,0

Beløb i mio. kr., netto

Ny erhvervspolitik vedtaget

Igennem en årrække er der ført en aktiv erhvervs- og vækstpolitik i Vejle Kommune, ligesom der kvartalsvis er blevet udarbejdet et "Vækst-barometer" som opfølgning på de prioriterede indsatsområder. På baggrund af denne proces godkendte Byrådet sidst på året en ny erhvervspolitik for perioden 2020 - 2025 "Erhvervspolitik i fører-trøjen".

Erhvervspolitikken tager sit udspring i byrådets vision "Vejle med Vilje", hvor det fremgår, at Vejle skal være den førende erhvervs- og vækst-kommune, og er blevet til i et tæt samarbejde med erhvervslivet og uddannelser.

Vejle Kommunes ambitioner indebærer indsatser, der bidrager til styrkelse af fremtidens innovation-, iværksætteri og befolkningsudvikling.



- altid ved nærmere bekendtskab...

Vejle Kommune har et godt image og tiltrækker både flere borgere og nye virksomheder. I 3. kvartal 2019 var der 115.614 indbyggere i Vejle Kommune. Det betyder, at Vejle nu er større end Esbjerg og dermed er Danmarks 5. største kommune målt på antal indbyggere.

Mange bosætter sig i kommunen og pendler til jobs i andre kommuner, hvilket kan sættes i relation til udviklingen i den samlede byggeaktivitet, som har været relativ stabil i Vejle Kommune. Vores beliggenhed i Trekantsområdet og vores evne til at tiltrække flere borgere og studerende, har været og vil fortsat være med til at sikre virksomhederne den optimale arbejdskraft – nu og i fremtiden.

Borgerservice er blevet mobil

I juni måned indsatte Vejle Kommune en mobil Borgerservice. Den specialindrettede bus tilbyder de fleste af de services, man tidligere har kunnet bruge i kommunens administrationsbygning. Det gælder for eksempel bestilling af pas og kørekort.

Den mobile Borgerservice kører til kommunens fire centerbyer tre timer hver uge.



TEKNISK UDVALG

Teknisk Udvalgs hovedopgaver

- Veje, parkanlæg og byggemodning
- Trafikplanlægning/sikkerhed
- Kollektiv trafik
- Bygge- og boligforhold
- Lokalplanlægning
- Kommunale Ejendomme

Udvalgets delmål i visionen

- Arbejde med infrastruktur på lang sigt og dermed styrke mobiliteten, fx. via Forbindelsesvej vest om Uhre, opgradering af Ring 1, og optimering af signalanlæg.

Generelt om årets resultat

Driftsregnskabet for 2019 viser et mindreforbrug på 1,2 mio. kr. Dette skyldes restbudget på projekter, der strækker sig ind i 2020 samt et merforbrug for kollektiv trafik og Trekant Brand.

2019	Korrigeret budget	Regnskab	Afvigelse	Budget overførsel
Drifts-udgifter	244,5	243,2	1,2	1,2
Anlægs-udgifter	152,0	143,8	8,2	8,0

Beløb i mio. kr., netto

Anlæg

Projekteringen af Forbindelsesvej vest om Uhre mellem Vardevej og Planetbyen er i gang. Anlægsarbejderne forventes igangsat 3. kvartal 2020. Vegen forventes færdig i 2022 - 2023.

Der er fortsat stor byggemodningsaktivitet. Der er byggemodnet 59 kommunale byggegrunde, og der er to erhvervsområder på vej i Give og Vejle Nord. Der er etableret cykelsti og opgraderet vejforbindelse mellem Tirsbæk Bakker og Engum.

Vejle Midtby

Signalanlæg er i 2019 fortsat opgraderet og optimeret med henblik på at kunne indføre et trafikmanagementsystem i 2021 - 2022.

Der er etableret grøn bølge på Horsensvej for at forbedre fremkommeligheden. Renoveringen af Rådhusstorvet er igangsat og fortsætter i 2020. Der er sket en nyindretning af Nørretorvet.

Vej & Park

I 2019 blev der igen asfalteret mange veje over hele kommunen. Fremrykkede midler gjorde det muligt, at endnu flere asfaltveje blev asfalteret. Det sikrer rettidig omhu og fornuftig økonomi for den samlede infrastruktur.

Vintersæsonen blev mild til stor gavn for vinterregnskabet. Således kunne et overført underskud fra 2018 indhentes. I efteråret blev der også indledt et forsøg med GPS styret saltspredning - finansieret af innovationsmidler. Forsøget sikrer, at der kun spredes salt, hvor det er nødvendigt, og dermed reduceres saltforbruget til gavn for både miljø og økonomi.

I maj måned blev den revitaliserede Skyttehushave indviet. Den fremstår nu på én gang moderne med ny indretning, men også med den eksisterende charme og nostalgi.

Vejle er nu også vild både i grøftkanter og på større græsarealer, som plejes af Vej & Park. Der er i årets løb blevet sat gang i flere initiativer med forsøg på at skabe mere biodiversitet i både grøftkanter og på større græsarealer – også kaldet faunagræs. Det arbejdes der videre med i 2020.



I årets løb er der arbejdet med flere innovationsprojekter som intelligent tømning af skraldespande og intelligent trævanding samt LetParkering. Det er forsøg, som fortsætter i 2020.

Sidste del af året blev meget våd. Det gav særdeles mange udfordringer med vand på kørebaner og i grøfter.

Kollektiv trafik

Teknik & Miljø arbejder hele tiden med at optimere den kollektive trafik. I 2018 - 2019 har der været fokus på bybusudbud for perioden 2022 - 2032, herunder studietur med Teknisk Udvalg for at se på EL-bybusser.

Der har været gennemført et kort udbud for bybusser 2020 - 2022.

Der er igangsat et arbejde med at se på muligheder for at busbetjene knudepunktet ved pendlerplads Grønlandsvej Syd, så det er muligt at skifte transportform.

Derudover er trafikstrømme på Vejle Trafikcenter analyseret med henblik på at undersøge, om Trafikcentret kan indrettes på en bedre måde. Dette arbejde fortsættes i 2020.

NATUR- & MILJØUDVALGET

Natur- & Miljøudvalgets hovedopgaver

- Landbrug, dambrug og spildevand
- Ansvar for naturarealer
- Søer og vandløb
- Kommunale skove og strande
- Jordforurening, industri og klima
- AffaldGenbrug
- Bæredygtighed

To af udvalgets delmål i visionen

- Klimatilpasning; forebygge konsekvenser ved klimaændringer.
- Skabe udviklingsmuligheder for erhverv og bosætning i balance med natur og miljø.

Generelt om årets resultat, skattefinansieret

Driftsregnskabet for 2019 udviser et mindreforbrug på 2,4 mio. kr. Dette skyldes primært modtagne forsikringsudbetalinger, færre udgifter til rottebekæmpelse og ekstra indtægter Grønt Forum.

2019	Korrigeret budget	Regnskab	Afvigelse	Budget overførsel
Drifts-udgifter	27,2	24,8	2,4	2,4
Anlægs-udgifter	15,0	12,8	2,2	4,7

Beløb i mio. kr., netto

Klima

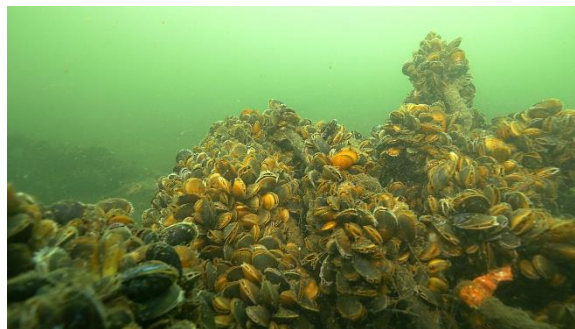
Klimatilpasningsprojektet i østbyen er ved at blive realiseret. Der er arbejdet videre med midlertidig forsinkelse i Grejs Å, samt forslag til stormflodsstrategi og igangsat et samarbejde med RealDania om borgerinddragelse. Byrådet har besluttet at følge Parisaftalen. Derfor udarbejdes en klimaplan – DK2020 for at Vejle Kommune kan nå netto-nul i drivhusgasudledning i 2050 samt udarbejdelse af en plan for at sikre sig mod klimaforandringerne.

Landbrug & Vand

Sammen med vandværker, landbruget og andre er vi i gang med at finde de bedste løsninger for at sikre fremtidens drikkevand. Der er gennemført 209 miljøtilsyn på landbrug, og vi overholder dermed de fastsatte krav om antal gennemførte tilsyn. I forbindelse med virksomhedsovertagelser er der samarbejdet om forbedringer af miljøet. Vandløbsvedligeholdelsen er forløbet godt og i tæt dialog med lodsejerne. Der arbejdes videre med opgaverne i vandområdeplanen, og nye opgaver om kystbeskyttelse er kommet til. To dambrug er blevet miljøgodkendt, og spærringerne ved de to dambrug forventes at blive fjernet de kommende år.

Natur & Friluftsliv

Strategierne ”Natur og Friluftstrategi 2019” og ”Biodiversitetsplan 2020 – 24” er vedtaget. 600 sager er afsluttet på myndighedsområdet. Der er udført rydninger m.m. for at sikre den sårbare lysåbne natur og de flotte udsigter, samt færdiggjort vådområdeprojekt ved Rostrup Mose. Der er gennemført en række projekter bl.a. nye MTB-spor, bakkeskilte, fastlagte superruter for racercykling, ny riderute ved Gudenåens udspring. Der er lavet en ny hjemmeside for Vejle Ådal og Fjord samt 6 flotte film om særlige naturområder. Der er lavet info-materiale til private lodsejere omkring særlig værdifuld natur på deres jord. Det tætte samarbejde og engagementet hos de frivillige herunder Bestyrelsen for Vejle Ådal og Fjord har medvirket til gennemførelse af projekterne, bl.a. finansiering til projekt Sund Vejle Fjord godt 25 mio. kr. Tak for indsatsen!



Økolariet

Økolariet slog igen i 2019 besøgsrekord med over 90.000 gæster, heraf alene 18.000 i skoletjenesten. Der har været rekord mange deltagere i naturvejledningsarrangementerne. Tre nye udstillinger: Drikkevand & Grundvand, Plast i Havet og Kost-Bar Klode, som omhandler, hvordan vores madvarer påvirker klimaet. De nye udstillinger er et resultat af genetableringen af Økolariet efter branden i 2018. Økolariet er for 3. år i træk nomineret til at være blandt Vejles 5 bedste servicevirksomheder.

AffaldGenbrug

Der har været 539.000 besøgende på kommunens 4 genbrugspladser, en stigning på 3,8%. Der er håndteret 111.000 tons affald, en stigning på 3,7%. Resource-Center Vejle er politisk godkendt med udflytning til Vejle Nord i 2022 og VVM-undersøgelsen har været i høring. Genbrugspladsen i Give er fremtidssikret efter færdiggørelse af renoveringen og opgraderingen. Der er udarbejdet skitser for renovering og opgradering af genbrugspladsen i Børkop, som er politisk godkendt, og den forventes i licitation primo 2020.

BØRNE- OG FAMILIEUDVALGET

Børne- og Familieudvalgets hovedopgaver

- Folkeskoler
- Dagtilbud til børn
- Familieområdet
- Specialundervisning for voksne
- Ungdommens Uddannelsesvejledning
- Sundhedsplejen

Et delmål i visionen ”Vejle med Vilje”

- Vejle Kommune vil have landets bedste folkeskoler målt på faglige resultater og elevernes trivsel

Generelt om årets resultat

På Børne- og Familieudvalgets driftsområde viser regnskabet et samlet merforbrug på i alt 5 mio. kr. Merforbruget er sammensat af et mindreforbrug på serviceudgifter på ca. 2 mio. kr. og et merforbrug på overførselsudgifter på ca. 7 mio. kr.

I de samlede regnskabstal indgår overskud i pengeposer og bundne puljemidler for ca. 34 mio. kr. Som del af budgetforlig 2020 besluttede Byrådet, at Børne- og Familieudvalget helt ekstraordinært får afskrevet en ubalance på ca. 30 mio. kr., som primært er opbygget på familieområdet. Det giver mulighed for, at overskud i pengeposer og centrale puljemidler alligevel kan overføres til 2020.

På anlæg viser regnskabet et mindreforbrug på ca. 35 mio. kr., som primært skyldes forsinkelse af en ny daginstitution i Tirsbæk Bakker.

2019	Korrigeret budget	Regnskab	Afvigelse	Budget overførsel
Drifts-udgifter	2.003,9	2.008,6	-4,7	35,0
Anlægs-udgifter	97,1	61,5	35,6	35,6

Beløb i mio. kr., netto

Højere faglighed i skolerne

Vejle Kommune ønsker en folkeskole i den absolute top, og Byrådet har i de sidste 5 budgetforlig understøttet visionen med ekstra ressourcer til skolerne. Der har i en årrække været særlig fokus på at løfte de faglige resultater, mens elevernes gode trivsel bibeholdes, og denne indsats har båret frugt.

Den seneste kvalitetsrapport for skolen viser, at karaktergennemsnittet i de bundne prøvfag blandt elever i Vejle Kommune ligger over landsgennemsnittet. Og andelen af elever med minimum 2 i

dansk og matematik er steget siden 2017/18 og ligger over landsgennemsnittet. Når der korrigeres for socioøkonomi, har kommunens såkaldte ”løfteevne” også udviklet sig positivt over de sidste 5 år.

Generelt er skolerne i Vejle inde i en sund og positiv udvikling. Og den gode udvikling er de senere år støttet af et frugtbart samarbejde mellem skoleområdet og dagtilbudsområdet, hvor der blev sat særligt fokus på at styrke overgangen fra dagtilbud til skole, så børnene får den bedst mulige start på skolelivet.



Fortsat udfordringer på familieområdet

Siden 2014 er der arbejdet intensivt med at omlægge indsatserne på familieområdet til en tidligere og mere forebyggende indsats. Der er blevet investeret massivt i udvikling af nye indsatser og justering af den faglige tilgang. Og investeringerne virker. Flere får en tidlig indsats eller anbringes i plejefamilier. Færre er nu anbragt på døgninstitutioner.

Samtidig har familieområdet dog i samme periode oplevet en tredobling i antallet af underretninger. Og som naturlig konsekvens heraf er der nu langt flere børn, der modtager en indsats. Det presser økonomien.

På familieområdet viser regnskabet et merforbrug på myndighedsrammen på 23 mio. kr. Økonomien er fortsat ikke i balance. Der arbejdes intensivt med at udbrede en fornyet helhedsorienteret indsats, som bl.a. har den ambition at reducere udgiftsniveauet. På baggrund af regnskab 2019 forelægges der i foråret 2020 en midtvejsevaluering af familieområdets økonomiske situation for Byrådet.

SENIORUDVALGET

Seniorudvalgets hovedopgaver

- Personlig og praktisk hjælp til borgere i eget hjem (pleje, mad, rengøring, tøjvask og indkøb)
- Sygepleje og træning
- Pleje og støtte i plejecentrene
- Aktiviteter, bl.a. dagcentre, klubber og cafeer
- Ældreboliger, boligadministration og hjælpemidler

Et af delmålene i visionen

- Samskabelse som metode skal udforskes, bl.a. ved at bringe den enkelte borgers egne ressourcer mere i spil for at blive bedre til at tage ansvar for eget liv

Generelt om årets resultat

Seniorområdet har ved de seneste økonomiforhandlinger fået tilført ressourcer i form af puljemidler til fastlagte projekter. Det har gjort det muligt at sætte mange nye tiltag i gang til gavn for borgerne. Samtidig udvises der fortsat stor økonomisk ansvarlighed.

Regnskabsresultat:

2019	Korrigeret budget	Regnskab	Afvigelse	Budget overførsel
Drifts-udgifter	819,2	788,2	31,0	31,0
Anlægs-udgifter	25,5	16,7	8,8	8,8

Beløb i mio. kr., netto

Regnskabsresultatet for 2019 på Seniorområdet viser på driften et mindreforbrug på 31,0 mio. kr. Af det samlede mindreforbrug ligger 16,7 mio. kr. uden for pengeposerne (uddannelsesområdet, værdighedsmilliard, bedre bemanning, samt øvrige projekter). Det resterende mindreforbrug kan primært henføres til et samlet merforbrug i områderne, mindreforbrug på driftsunderstøttende enheder samt friplejehjem. På anlægsudgifterne har der været et mindreforbrug på 8,8 mio. kr.

Den rehabiliterende tilgang

At træffe det aktive valg, også kaldet den rehabiliterende tilgang, er omdrejningspunktet i ældreplejen. Det er en tilgang, som handler om at sætte den enkeltes egne ressourcer i spil for at skabe større livsglæde og -kvalitet. Medarbejderne skal understøtte borgerne i at udleve deres drømme. På den måde oplever de at blive inddraget og være medbestemmende.

Det nære sundhedsvæsen

I 2019 har alle Vejle Kommunes 19 plejecentre fået en fasttilknyttet læge. Det tætte samarbejde og kendskabet læge/plejecenter imellem, resulterer i hurtigere behandling af evt. sygdom og færre indlæggelser for beboerne.

Plejecenterbeboerne er, i et tæt samarbejde mellem Regionen og Vejle Sygehus, tilbudt udredning for demens. Målet er en bedre behandling og livskvalitet. ”Udvekslinger af sygeplejersker”, ”Amputation - kom trygt videre”, ”Akut udgående stuegangsfunktion” og ”Medicin i mellemrummet” er blot eksempler på løsninger, der gavner borgerne – styrker samarbejdet mellem Vejle Kommune og Sygehus Lillebælt.

Værdighedspolitik

Værdighedspolitikken blev tilføjet endnu et afsnit. ”Nedbringelsen af den oplevede ensomhed”. Emnet var også omdrejningspunkt på Seniorrådets debat på Vejle Folkemøde. ”Spis sammen”, ”Bliv frivillig”, og det fortsatte arbejde med ”Følgeskab til fællesskab” - i tæt samarbejde med Ældresagen og Frivilligcenteret i Vejle – skal hjælpe ensomme på vej ind i fællesskabet.

Fortsat fokus på teknologi

Seniorområdet arbejder aktivt med udbredelse af teknologi. Velfærdsteknologi der bidrager til øget selvstændighed, højere kvalitet og bedre arbejdsmiljø er i fokus. I 2019 kan bl.a. nævnes sensorlagner, der afdækker risiko for tryksår, intelligente bleer der øger borgernes livskvalitet, elektroniske dørlåse på de fleste plejecentre og skærmløsninger til borgere i eget hjem, der understøtter den enkeltes kunnen og selvstændighed.

Nyt plejecenter i Børkop

Efter inddragelse af lokalsamfund, beboere og andre interessenter blev byggeprogrammet færdigt, og et udbud blev gennemført i december. Beslutningen om at sammentænke et plejecenter og en daginstitution, resulterede i en spændende temadag i december, hvor emnet var synergi.

Et spændende og nytænkt byggeri, med fokus på fællesskab, vil stå færdigt i 1. kvartal 2023.

SUNDHEDS- OG FOREBYGGELSESUDVALGET

Sundheds- og Forebyggelsesudvalgets hovedopgaver

- Sundhedsaftaler - samarbejdet med sygehuse og almen praksis
- Sundhedsfremme sammen med andre forvaltninger
- Genoptræning og rehabilitering
- Sundhedskurser
- Børne- og Ungetandpleje
- Voksantandpleje
- Trivsel og Mental Sundhed
- Forebyggende hjemmebesøg

Et af udvalgets delmål:

- Frihed til at leve det liv, vi gerne vil

Generelt om årets resultat

Det samlede mindreforbrug er sammensat af et mindreforbrug inden for pengeposen på 1,2 mio. kr. og et mindreforbrug uden for pengeposen på 2,9 mio. kr.

2019	Korrigeret budget	Regnskab	Afvigelse	Budget overførsel
Drifts-udgifter	549,1	545,1	4,0	1,2
Anlægs-udgifter	2,0	1,9	0,1	0,0

Beløb i mio. kr., netto

Et stigende antal får voksantandpleje

1.256 borgere var tilmeldt Voksantandpleje ved udgangen af 2019. Det er en stigning på 13,2% i forhold til 2018. Ud over det lovmæssige tilbud fik Tandplejen midler til at lave akut tandbehandling på socialt udsatte borgere i 2019. 30 borgere fik behandling i Vejle Kommune – et tilbud som fremover skal tilbydes i alle kommuner.

Pres på genoptræningen

I 2019 modtog Vejle Kommune 3.315 genoptræningsplaner fra sygehuse og privathospitaler landet over. Antallet af borgere, der får en genoptræningsplan, er steget med ca. 19 procent fra 2017 til 2019.

Samtidig har der været politisk fokus på at få ventetiden til genoptræning bragt ned fra 14 dage til under 7 dage pga. nyt lovkrav fra 2018. Det er lykket, men det har dog været nødvendigt at bruge private fysioterapiklinikker.

Det stigende antal genoptræningsplaner betyder, at det har været nødvendigt at reducere antal behandlinger pr. borger.

Hjerterehabilitering – ny opgave

I 2020 skal borgere med en hjertesygdom fortrinsvis genoptrænes i kommunerne i stedet for sygehuse. Før genoptrænede borgerne typisk seks uger på sygehuset og seks uger i kommunen. Sundhedsafdelingen har derfor arbejdet med forberedelserne til det nye forløbsprogram for borgere med hjertesygdom.

Flere forebyggende tilbud

Hvilke former for motion bør jeg lave, når jeg har knogleskørhed? Det kan man bl.a. få svar på, når man deltager på det nye osteoporosehold. Desuden kan pårørende til en med langvarig fysisk eller psykisk sygdom nu få samtaler og kurser.

Borgere ønsker hjælp til rygestop

På tre år er antallet af borgere, der får et rygestoptilbud, fordoblet. I 2019 var antallet cirka 410 borgere.

Hjemmebesøg - serviceniveauet under pres

Formålet med et forebyggende hjemmebesøg er blandt andet at sætte ind, før eventuelle problemer opstår. Antallet af borgere i den lovpligtige målgruppe stiger.

Røgfrie miljøer breder sig

Byrådet vedtog, at skoletiden skal være røgfri på folkeskolerne fra 1. august 2019, og at Vejle Kommune skal arbejde mod at blive en røgfri arbejdsplads fra 2021.

Et konstruktivt samarbejde mellem uddannelser og politikere har ført til, at alle ungdomsuddannelser i Vejle Kommune bliver røgfri fra sommeren 2020.



VOKSENUDVALGET

Voksenudvalgets hovedopgaver

- Ansvar for ydelser og tilbud til borgere mellem 18 og 65 år
- Drift af bo- og dagtilbud til borgere med handicap eller sindslidelser
- Støtte i eget hjem
- Tildeling af handicapkompenserende ydelser og hjælpemidler

To af udvalgets delmål i visionen

- At udvikle innovative indsatser, der reducerer ensomhed og psykisk sårbarhed
- At udforske samskabelse som metode: De rigtige løsninger for den enkelte borger skal skabes i et samspil mellem borger, pårørende, frivillige organisationer, kommunen mv.

Generelt om årets resultat

Regnskabet for 2019 viser et mindreforbrug på driften på 11,8 mio. kr., et mindreforbrug på overførselsudgifter på 0,9 mio. kr. og et mindreforbrug på anlæg på 0,8 mio. kr. Jf. Vejle Kommunes styringsprincipper kan der ikke overføres mer-/mindreforbrug på overførselsudgifter. Resultatet for driften er tilfredsstillende, men Myndighed er fortsat udfordret af det øgede behov for støtte, herunder tilbud efter Servicelovens §107, midlertidigt ophold og de særlige psykiatripladser.

2019	Korrigeret budget	Regnskab	Afvigelse	Budget overførsel
Drifts-udgifter	495,3	482,6	12,7	11,8
Anlægs-udgifter	5,6	4,8	0,8	0,1

Beløb i mio. kr., netto

Social & Psykiatri

Social & Psykiatri har i 2019 haft særlig fokus på fritid, frivillighed og samarbejde.

Især på udsatteområdet er der sat mange initiativer i gang. F.eks. hjemtages herberget til kommunen, og der har været fokus på ensomhed. Særligt projektet ”Netværk for ædru alkoholikere” har vist sig at være en succes for ensomme mænd.

Samarbejdet med NGO’erne i Vejle er også blevet styrket, både i forhold til initiativer for borgere af grønlandsk herkomst, for unge hjemløse og for borgere med massiv misbrug. Også inden for Peer-to-Peer-metoden er der sket en udvikling. Social & Psykiatri og Arbejdsmarked har søsat et initiativ målrettet borgere med angst og/eller depression.

At forbedre borgernes muligheder for et aktivt fritidsliv har også fyldt i årets løb. Hele §104-området er f.eks. i gang med en omstilling, der inddrager borgerne – og med gode resultater. Borgerne oplever sig inddraget og har fået nye ideer til, hvordan de kan bruge deres fritid. LEV, SIND og Bedre Psykiatri har været involveret og bidraget med initiativer.

Endelig har der været et godt samarbejde med de øvrige forvaltninger om indsatser til Social & Psykiatri målgrupper. Ud over Arbejdsmarked samarbejdes med Teknik og Miljø om den nye sundhedsskov, der skal give borgerne gode oplevelser i naturen, og med regionspsykiatrien – også med fritidsinitiativer i centrum. På sygehuset er der f.eks. hver uge fodbold for mænd med skizofreni.

Handicap

Handicap arbejder fortsat med at støtte borgerne i at blive selvstændige for at øge deres trivsel og har derfor løbende fokus på velfærdsteknologi, der kan gøre borgerne mere selvhjulpne.

Sundhed har også fyldt meget i 2019. Mange borgere med handicap kan ikke deltage i den almindelige idrætsverden. Sammen med PARAsport er samtlige tilbud derfor blevet kompetenceudviklet og certificeret inden for ”Tilpasset Idræt og Bevægelse (TIB)”. Derudover har flere tilbud fået nye inden- og udendørsaktiviteter.

Job på særlige vilkår

At gøre en forskel gennem job betyder meget for livskvaliteten. Karriereværkstedet har derfor fortsat samarbejdet med Bilka, hvor borgere arbejder på særlige vilkår. Flere er endda rykket videre og ansat i forskellige fleksjob i butikken.

Høj kvalitet og faglighed

Områdets høje specialisering forudsætter dygtige medarbejdere og ledere. Dette sikres gennem uddannelse på LæringsCenter Brejning. I 2019 har centret bl.a. gennemført et fælles lederudviklingsforløb, hvor områdets ledere har gennemgået et personligt udviklingskursus. Det giver dem et fælles sprog og styrker kvaliteten i indsatserne.

I årets løb har der været talrige forskellige tilsyn: Societilsyn, arbejdstilsyn, patientsikkerhedstilsyn og tilsyn fra fødevarestyrelsen. De viser alle, at der leveres en stabil indsats med en høj faglig kvalitet.

ARBEJDSMARKEDSUDVALGET

Arbeitsmarkedsudvalgets hovedopgaver

- Kontanthjælp, sygedagpenge, job-afklaring, ressourceforløb og fleksjob
- Førtidspension
- Integrationsområdet
- Beskæftigelsesindsats
- Boligstøtte
- Jobbutikken og Virksomhedsservice

2 af udvalgets delmål i visionen

- Flere unge skal have en uddannelse
- Langtidsledigheden skal bekæmpes

Generelt om årets resultat

Regnskab 2019 udviser et merforbrug på 13,0 mio. kr. på Arbejdsmarkedsudvalgets område efter overførselsagen.

Merudgiften kan primært henføres til en stigning i antallet af personer på sygedagpenge samt A-dagpenge sidst på året.

Ved budgetlægningen blev budgettet for 2019 reduceret med 77 mio. kr. i forhold til Vejle Kommunes andel af finansiering af overførselsudgifter.

2019	Korrigeret budget	Regnskab	Afvigelse	Budget overførsel
Drifts-udgifter	1509,1	1520,3	-11,2	2,0
Anlægs-udgifter	0,0	0,0	0,0	0,0

Beløb i mio. kr., netto

Mål & udvikling

Det centrale mål for Jobcenteret er at få folk i job eller uddannelse.

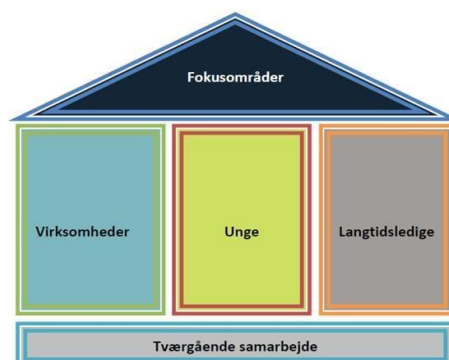
Målinger viser, at den indsats, der giver det bedste resultat, er virksomhedsvendt indsats i form af praktik eller løntilskud.

Derfor er indsatsen vendt fra traditionel aktivering mod det private erhvervsliv gennem de seneste år.

Arbejdsmarkedsudvalget har sat fokus på:

- Flere unge skal have en uddannelse
- Langtidsledigheden skal bekæmpes
- Samarbejde med virksomheder

Samlet har indsatsen medført, at andelen af arbejdsstyrken på overførselsindkomst er faldet med 1,5% fra 2016 til 2019. Resultatet er især opnået i begyndelsen af perioden.



Fokus på ungeområdet

Indsatsen for unge sigter bl.a. på at få flere unge i uddannelse eller job.

Udvalget har indført en pris til lærlinge, der gennemfører erhvervsuddannelse med udmærkelse. Denne blev uddelt først gang i 2019.



Udvalget har vedtaget, at man fremover vil gennemføre et projekt målrettet psykisk sårbare unge, som kombinerer vandring og virksomhedstilknytning.

Cykelprojektet fra Vejle til Alpe D'Huez fortsætter sideløbende.



KULTUR- OG IDRÆTS- UDVALGET

Kultur- & Idrætsudvalgets hovedopgaver

- Kultur
- Idræt
- Biblioteker
- Museer
- Teater
- Musikskoler
- Folkeoplysning

Udvalgets vedtagne politik for området

- En del af løsningen
- Dem der får det til at ske
- Bevægelse og udfoldelse for alle
- Det der samler os
- Helt fremme i skoene

Generelt om årets resultat

Regnskabsresultatet for 2019 viser ved årets udgang et overskud på 13,8 mio. kr. i forhold til det korrigerede budget på driften. Heraf anmodes om at få overført 13,8 mio. kr.

Regnskabsresultatet for 2019 vedr. anlæg udgør 31,8 mio. kr., hvoraf der anmodes om at få overført 31,8 mio. kr.

2019	Korrigeret budget	Regnskab	Afvigelse	Budget Overførsel
Drifts-udgifter	174,2	160,3	13,8	13,8
Anlægs-udgifter	90,3	58,5	31,8	31,8

Beløb i mio. kr., netto

Parasportens År

2019 blev dedikeret til at være Parasportens År. Det har været en indsats, hvor alle har budt ind – både museerne, bibliotekerne, idrætshallerne, Xenieriet m.m. Med indsatsen er vi lykkedes med at gøre internationale stævner som EM i kørestolsrugby til regulære folkefester, og arbejdet med at integrere parasporten og almenidrætten er fortsat.



Ny politik: Det bedste sted at leve

Det var også i 2019, at Byrådet vedtog den nye kultur-, idræts- og fritidspolitik Det bedste sted at leve, som fra sommeren har sat retningen for den samlede Kultur- og Fritidsforvaltnings arbejde.

I august underskrev Vejle Kommune sammen med DGI og DIF visionsaftalen for Bevæg dig for livet, der frem mod 2025 skal få flere borgere til at blive aktive og en del af et fællesskab.

Under den årlige Spotlight Festival førte kreative dannelsesforløb i skolerne og institutionerne til kunststillinger, flash mobs, danseoptog og meget mere. I efteråret 2019 blev arbejdet med at nytænke Spotlight sat i gang, så de kreative forløb fremover bliver tænkt ind i hele skoleåret.

VejleMuseerne havde i 2019 et samlet besøgstal på 113.000. Herudover deltog mere end 25.000 mennesker i museernes arrangementer 'uden for huset', f.eks. i forbindelse med Floating Art og arrangementer i forbindelse med arkæologiske udgravninger. VejleMuseernes arkæologiske afdeling gennemførte i 2019 60 større og mindre forundersøgelser og 25 egentlige udgravninger.

Vejle Musikteater har de sidste mange år gennemgået en stabil udvikling fra 44.000 gæster i 2009 til 124.000 gæster i 2019. Musikteatret har en meget høj gæstetilfredshed og mange loyale gæster, som gerne vil anbefale Musikteatret til andre. Rock i byparken var en kæmpe succes, og i løbet af 2019 præsenterede Musikteatret en række store navne inden for såvel musical, rytmisk musik som standup.

Hos Vejle Bibliotekerne er det digitale materialestyringssystem, IMS, implementeret i 2019, hvilket har effektiviseret servicen. De fysiske besøg og udlån på biblioteket er vokset i 2019, samtidig med at der er en markant positiv udvikling i de digitale udlån. Vejle Bibliotekerne har deltaget i en række projekter og tværgående kulturelle indsatser, som f.eks. det nationale biblioteksprojekt "Teknologi for alle".

I 2019 blev genopbygningen af Petersmindehallen færdig, Egtved Svømmehal blev indviet op til efterårsferien og i Grejs blev multihallen i det nye kulturhus indviet.

Og så var det i 2019, at den første udgave af Vejle Fjordfestival blev afholdt efter navneændringen. Over to solbeskinnede dage kiggede mere end 15.000 gæster forbi Havneøen, der var forvandlet til en stor festivalplads.

UDVALGET FOR LOKAL-SAMFUND OG NÆRDEMOKRATI

Hovedopgaver for Udvalget for Lokalsamfund og Nærdemokrati

- Udvikling, planlægning og koordinering af aktiviteter i forhold til lokalsamfund og landdistrikter
- Støtte aktive borgere, foreninger og virksomheders projekter og aktiviteter

To af udvalgets delmål i visionen

- Fremme aktivt medborgerskab
- Stærke og levende lokalsamfund i hele kommunen

Generelt om årets resultat

Årets resultat er præget af, at projekterne er borgerdrevet, og at der har været en stor virkelyst hos borgerne med mange ansøgninger. En stor del af projekterne er ikke nået så langt som forventet

2019	Korrigeret budget	Regnskab	Afvigelse	Budget overførsel
Drifts-udgifter	5,5	3,5	2,0	2,0
Anlægs-udgifter	4,7	0,5	4,2	4,2

Beløb i mio. kr., netto

Udvalget for Lokalsamfund og Nærdemokrati (ULN) har i 2019 behandlet 56 ansøgninger fra borgere. 40 af borgerprojekterne har fået tilsagn til deres projekter. Udvalgets vision understøttes af disse puljer og da projekterne realiseres gennem frivilligt arbejde, er ikke alle nået helt i mål i 2019.

Strakspuljen

Til Strakspuljen, hvor der kan søges op til 10.000 kr., er der kommet 34 ansøgninger, hvoraf 26 har fået tilsagn. Tilskudsbeløbet for de 26 tilsagn løber op i 180.000 kr., og disse projekter har lokalt genereret projekter for 335.000 kr. Dette beløb omfatter ikke frivilligt arbejde i forbindelse med realisering af projekterne.

Udviklingspuljen

Til Udviklingspuljen, hvor der kan søges op til 400.000 kr., er der kommet 22 ansøgninger, hvoraf 14 har fået tilsagn. Tilskudsbeløbet for de 14 tilsagn lyder på 2.900.000 kr., og disse projekter har lokalt genereret projekter for 7.950.000 kr. Dette beløb omfatter ikke frivilligt arbejde i forbindelse med realisering af projekterne. Hvis forvaltningen indregner projekter, der ikke er gennemført i 2018, løber de totale investeringer i lokalsamfundene op i 8.600.000 kr. for 2019.

Aktive borgere

Aktive borgere påbegyndte bl.a. i 2019:
Grøn Vision Grundet
Fremtidens mediebillede
Vesterlund Aktivitetsplads

Ud over de nævnte puljer har projekterne Grøn Ordning og Bredbåndspuljen genereret investeringer på 5.400.000 kr. i lokalområderne i Vejle Kommune.

Dette svarer til, at ULN har understøttet investeringer i lokalsamfundene for 14.000.000 kr. i 2019.



Nærdemokrati

Udvalget har igangsat en dialogrække, så de når rundt til alle 32 lokaleråd over en årrække. Ligeledes er der en løbende dialog med lokale ildsjæle for at understøtte dem bedst muligt.

Udvalget afholdt årsmøde i Vingsted, med deltagelse fra 90 borgere fordelt på 28 lokalråd.

Kurser

Der er gennemført kompetenceudvikling for de nye lokalråd i Vejle by. Ligeledes har lokalrådene i hele Vejle Kommune løbende haft mulighed for trække på eksperter, for at kvalificere og arbejde med udviklingen af deres område.

Nye tiltag

For at understøtte den lokale detailhandel og erhvervsliv har udvalget arbejdet med og afsat midler til turisme tiltag, bl.a. i samarbejde med Landdistrikternes fællesråd.

UDFORDRINGER & MULIGHEDER



LANGSIGTEDE UDFORDRINGER

De efterfølgende afsnit er ikke et fuldt dækkende billede, men udvalgte eksempler på langsigtede udfordringer og muligheder for Vejle Kommune.

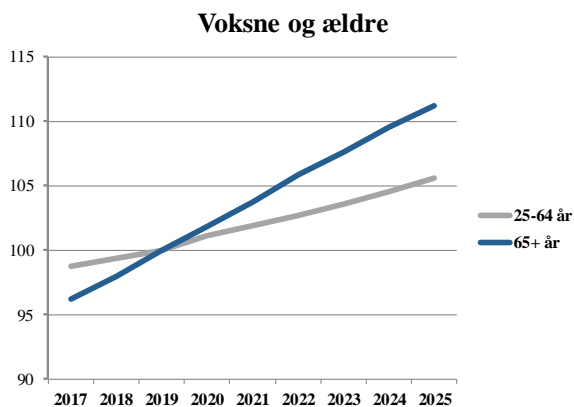
Fokus på budgetstrategien

Et vigtigt fokus i Vejle Kommunes budgetstrategi er, at økonomien skal være modstandsdygtig over for de udfordringer, som vil opstå på længere sigt. Her skitseres kort de områder, som kan skabe langsigtede økonomiske udfordringer for Vejle Kommune.

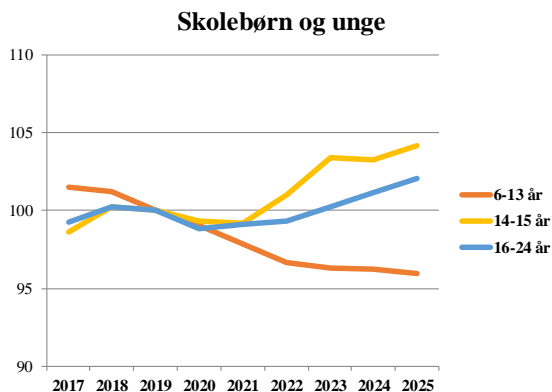
Udvikling i befolkningssammensætning

I den årlige befolkningsprognose for Vejle Kommune viser, at der fortsat frem mod 2025 vil være et svagt stigende antal erhvervsaktive borgere, de 25-64 årige, og en større stigning i antallet af ældre, de +65 årige.

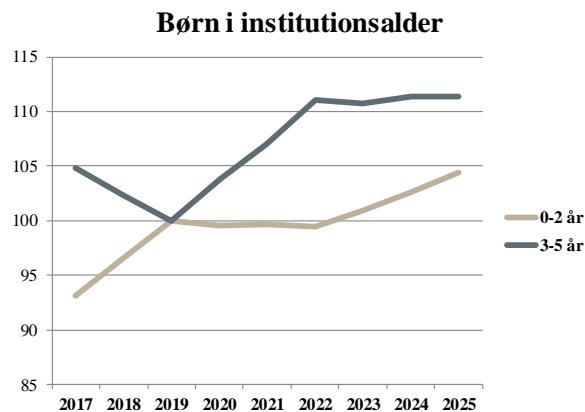
Grafen nedenfor viser udviklingen i perioden 2017 - 2025, med 2019 som indekssår.



I årene 2019 - 2021 er der et generelt fald i antallet af børn og unge. Frem til 2025 forventes der fortsat et svagt fald ved de 6-13 årige, hvorimod både de 14-15 årige og 16-24 årige vil stige tilsvarende i perioden.



Antallet af børn i 0-2 års alderen forventes at være status quo til og med 2022, hvorefter der vil opleves en jævn stigning frem til 2025. Antallet af børn i alderen 3-5 år forventes at stige indtil 2022, hvorefter det vil stagnere frem til 2025.



LANGSIGTEDE MULIGHEDER

Den økonomiske udvikling

I dette afsnit vil der være sat fokus på områder, som kan skabe langsigtede økonomiske muligheder for Vejle Kommune.

Befolkningstilvækst i Vejle Kommune

Fra 2017 – 2025 viser de seneste prognoser en forventet stigning i indbyggertallet i Vejle Kommune på 13,7 %.



For Vejle Kommune er stigningen afgørende, da flere tilflyttere til kommunen bidrager med højere indtægter i form af øget bloktilskud. Tilflytningen hænger sammen med, at kommunen fortsætter arbejdet med indsatsområder i visionen for at gøre kommunen attraktiv, både for borgere og virksomheder.

Arbejdspladser er vejen frem

Vejle Kommune har som mål at sænke ledigheden ved hjælp af flere arbejdspladser, og skabe arbejde for de borgere, som bosætter sig i kommunen.

Vejle Kommune har i 2019 fået 78 nye virksomheder, hvilket er en vækst på 6,2%. Det har i perioden givet en stigning på 1.110 antal arbejdspladser, hvilket er en stigning på 2,11%. Indenfor bygge og anlæg samt privat handel og service ligger den største stigning i antal arbejdspladser. I 2020 forventes der endnu en stigning på omkring 690 arbejdspladser samlet.

Beskæftigelse

Stigningen i antallet af arbejdspladser skaber en større efterspørgsel efter arbejdskraft og dermed øget vækst.

Beskæftigelsen og arbejdsstyrken vokser fortsat, og samtidig falder ledighedsprocenten. Denne udvikling forventes frem mod 2020. Ledigheden ligger på 3,1% af arbejdsstyrken og har været stabil det sidste år. I samme periode har der været en høj vækst af fuldtidsbeskæftigede udenlandske statsborgere på 13,4%.

Uddannelsesniveaue

Der har de senere år været et stigende uddannelsesniveau i Vejle Kommune. Andelen af borgere mellem 25-64 år, med minimum en erhvervsuddannelse ligger over 80%. Heraf har 36,2% en videregående uddannelse og 36% en erhvervsuddannelse.



Vejle Kommune
Skolegade 1
7100 Vejle